

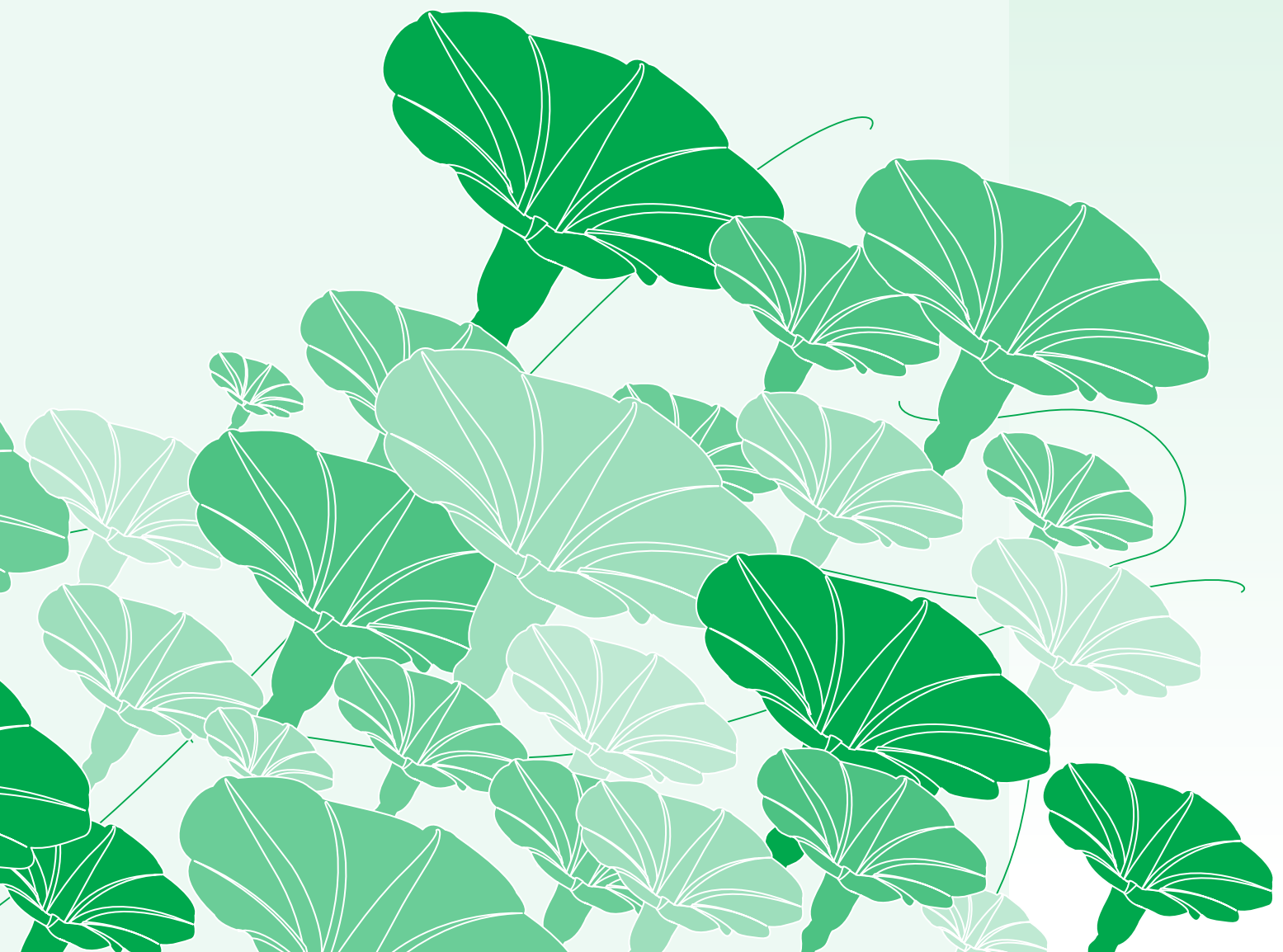
統計表

A、文化與行政統計表

B、文化與教育統計表

C、文化與社會統計表

D、文化與產業統計表



V.統計表

表A-1-1 2019年文化部職掌業務概況

單位	所屬	主要職掌業務
本部	部長	綜管部業務
	次長	襄助處理部業務
	主任秘書	襄助管理業務事項
業務單位	綜合規劃司	<ol style="list-style-type: none"> 1.本部施政方針、重要措施與政策之研擬、協調及規劃。 2.國內外重大文化趨勢、政策、措施與議題之蒐集、評析及研議。 3.本部中長程計畫、年度施政計畫、先期作業與重要會議決議事項之追蹤、管制、考核及評估。 4.本部綜合性法規之研擬及訂修。 5.本部綜合性業務資料之蒐集、彙整、建置、出版及推動。 6.文化法人與公益信託之設立及督導。 7.民間資源整合與跨領域人力發展之規劃、審議、協調、獎勵及推動。 8.文化志工與替代役之培訓、管理、輔導及獎勵。 9.本部公共關係及新聞媒體聯絡業務。 10.其他有關綜合規劃事項。
	文化資源司	<ol style="list-style-type: none"> 1.文化資產、文化設施、博物館、社區營造政策與法規之規劃、研擬及推動。 2.文化資產、文化設施、博物館、社區營造之人才培育規劃與業務資料之蒐集及出版。 3.文化資產應用與展演設施產業相關事項之規劃、研議及推動。 4.文化設施興建、整建及相關營運管理計畫之規劃、審議、輔導、考核及獎勵。 5.博物館之設立、輔導、評鑑、督導及交流。 6.社區營造計畫之審議、協調、輔導、考核及獎勵。 7.其他有關文化資源事項。
	文創發展司	<ol style="list-style-type: none"> 1.文化創意產業政策之規劃、業務整合、協調及督導。 2.文化創意產業相關法規之研擬及訂修。 3.文化創意產業之人才培育及交流合作。 4.文化創意產業調查指標與資料之研擬、建置及出版。 5.文化創意產業獎補助、融資、投資等財務融通機制之規劃及推動。 6.文化創意產業園區與產業聚落之規劃、審議、輔導、考核及獎勵。 7.文化創意產業與科技應用之研擬及推動。 8.文化創意產業跨界加值計畫之研擬及推動。 9.時尚、文化科技結合等計畫之研擬及推動。 10.財團法人文化創意產業發展研究院之監督及輔導。 11.其他有關文化創意產業發展事項。
	影視及流行音樂發展司	<ol style="list-style-type: none"> 1.電影產業政策之規劃及推動。 2.電影產業法規之研擬及訂修。 3.廣播、電視產業政策之規劃及推動。 4.廣播、電視產業法規之研擬及訂修。 5.流行音樂產業政策之規劃及推動。 6.流行音樂產業法規之研擬及訂修。 7.電影、廣播、電視及流行音樂類財團法人之監督及輔導。 8.其他有關電影、廣播、電視及流行音樂發展事項。



表A-1-1 2019年文化部職掌業務概況（續）

單位	所屬	主要職掌業務
業務單位	人文及出版司	<ol style="list-style-type: none"> 1.人文素養之培育、規劃、協調、輔導及推動。 2.文學創作之人才培育及交流。 3.多元文化保存、融合與發展政策之研擬、規劃、宣導、獎勵及推動。 4.出版產業政策及法規之規劃、研擬、輔導、獎勵及推動。 5.出版產業交流合作及人才培育。 6.出版產業業務資料、指標之研擬、蒐集、規劃及出版。 7.出版產業類財團法人之監督及輔導。 8.政府出版品政策與法規之規劃、研擬、輔導、獎勵及出版資源之調查、研究發展、資訊公開。 9.公有文化創意資產之圖書、史料等之利用、管理與政府出版品之推廣、銷售、寄存及交流。 10.其他有關人文及出版事項。
	藝術發展司	<ol style="list-style-type: none"> 1.視覺藝術、公共藝術、表演藝術政策之規劃、協調及推動。 2.視覺藝術、公共藝術、表演藝術相關法規之研擬及訂修。 3.視覺藝術、公共藝術、表演藝術人才培育之規劃、輔導、獎勵及推動。 4.視覺與表演藝術團體、個人之獎補助機制之規劃及推動。 5.視覺與表演藝術活動之規劃、輔導、獎勵及推動。 6.視覺藝術、音樂及表演藝術產業之規劃、輔導、獎勵及推動。 7.視覺與表演藝術業務資料、指標之研擬、蒐集、規劃及出版。 8.跨界展演藝術規劃、輔導、獎勵及推動。 9.傳統藝術政策之規劃、協調及推動。 10.其他有關藝術發展事項。
	文化交流司	<ol style="list-style-type: none"> 1.國際及兩岸文化藝術交流、合作業務之規劃及推動。 2.國際及兩岸文化藝術交流相關法規之研擬及訂修。 3.國際及兩岸文化藝術交流之獎勵及輔導。 4.國際及兩岸文化藝術交流業務資料、指標之研擬、蒐集、規劃及出版。 5.其他有關文化交流事項。
	蒙藏文化中心	<ol style="list-style-type: none"> 1.蒙藏文化事務相關法規之研擬及訂修。 2.蒙藏族聚居地區交流合作。 3.蒙藏人才培育。 4.蒙藏文化保存傳揚與發展政策之研擬、規劃、宣導、獎勵及推動。 5.蒙藏文物展覽與圖書史料之典藏維護。 6.蒙藏文化類財團法人之監督及輔導。 7.其他有關蒙藏文化事務事項。
行政單位	秘書處	<ol style="list-style-type: none"> 1.印信典守及文書、檔案之管理。 2.議事、出納、財務、營繕、採購及其他事務管理。 3.工友(含技工、駕駛)之管理。 4.不屬其他各司、處事項。
	人事處	掌理本部人事事項。
	政風處	掌理本部政風事項。
	主計處	掌理本部歲計、會計及統計事項。
	資訊處	<ol style="list-style-type: none"> 1.本部及所屬機關(構)資訊應用服務策略規劃及協調推動。 2.本部及所屬機關(構)資訊應用環境規劃及管理。 3.本部及所屬機關(構)資通安全規劃及推動。 4.其他有關資訊事項。
法規會	辦理法制、訴願及國家賠償業務。	

資料來源：文化部

網址：https://www.moc.gov.tw/content_247.html

蒐集時間：2020年9月

表A-1-2 2019年文化部主管之文化事務財團法人一覽表

類別	縣市別	機關名稱
政府捐助之文化法人	臺北市	財團法人中央通訊社、財團法人中央廣播電臺、財團法人中法文化教育基金會、財團法人中華民國電影事業發展基金會、財團法人公共電視文化事業基金會、財團法人國家文化藝術基金會、財團法人國家電影中心、財團法人臺灣博物館文教基金會、財團法人臺灣生活美學基金會
	新北市	財團法人蒙藏基金會
	臺中市	財團法人臺灣美術基金會
	南投縣	財團法人文化臺灣基金會
	金門縣	財團法人金門酒廠胡璉文化藝術基金會
民間文化法人	新北市	財團法人中強光電文化藝術基金會、財團法人雙燕文化基金會、財團法人巴黎文教基金會、財團法人加百列福音傳播基金會、財團法人李天祿布袋戲文教基金會、財團法人卓越藝術傳播基金會、財團法人周凱劇場基金會、財團法人林榮三文化公益基金會、財團法人高逸文教基金會、財團法人國巨文教基金會、財團法人國際花藝教育研究文教基金會、財團法人基督教橄欖文化事業基金會、財團法人愛鄉文化基金會、財團法人新古典表演藝術基金會、財團法人楊三郎文教基金會、財團法人億光文化基金會、財團法人養德文教基金會、財團法人戴立林文化藝術基金會、財團法人麗寶文化藝術基金會、財團法人耀華文教基金會
		財團法人力品文化基金會、財團法人上善人文基金會、財團法人大同文化基金會、財團法人山葉音樂振興基金會、財團法人中國信託商業銀行文教基金會、財團法人中華文化永續發展基金會、財團法人中華出版基金會、財團法人中華民國帝門藝術教育基金會、財團法人中華民國傳媒稽核認證會、財團法人中華民國關懷演藝人員基金會、財團法人中華花藝文教基金會、財團法人中華視聽傳播基金會、財團法人中華飲食文化基金會、財團法人中華傳統文化基金會、財團法人中影文化教育基金會、財團法人仁和文教基金會、財團法人天仁茶藝文化基金會、財團法人天河文化藝術基金會、財團法人太平洋崇光文教基金會、財團法人日月光文教基金會、財團法人日盛藝術基金會、財團法人世界客屬文教基金會、財團法人世界基金會、財團法人世紀音樂基金會、財團法人台北愛樂文教基金會、財團法人台灣音樂文化教育基金會、財團法人台灣棋院文化基金會、財團法人台灣新光保全文化藝術基金會、財團法人台灣蕭邦音樂基金會、財團法人民視文教基金會、財團法人永大文教公益基金會、財團法人永漢文化基金會、財團法人玉山文教基金會、財團法人甲桂林文教基金會、財團法人白鷺鷥文教基金會、財團法人立青文教基金會、財團法人吉星福張振芳伉儷文教基金會、財團法人老莊學術基金會、財團法人何創時書法藝術文教基金會、財團法人佛光山電視弘法基金會、財團法人吳三連臺灣史料基金會、財團法人吳三連獎基金會、財團法人吳鼎昌陳適雲文教紀念基金會、財團法人沈春池文教基金會、財團法人私立西田社布袋戲基金會、財團法人亞洲文化協會臺灣基金會、財團法人亞洲文教基金會、財團法人卓越新聞獎基金會、財團法人和成文教基金會、財團法人明華園文教基金會、財團法人松柏文教基金會、財團法人林洪易文教基金會、財團法人果實文教基金會、財團法人邱再興文教基金會、財團法人阿南達瑪迦公益基金會、財團法人阿瘦文化藝術基金會、財團法人保生文教基金會、財團法人勇健文化藝術基金會、財團法人建弘文教基金會、財團法人春之文化基金會、財團法人看見台灣基金會、財團法人科見藝術文教基金會、財團法人美安文教基金會、財團法人孫瑞麟先生文教基金會、財團法人家樂福文教基金會、財團法人國榮寰宇文化基金會、財團法人國際文化基金會、財團法人國際沛思文教基金會、財團法人國際新象文教基金會、財團法人基督教環球廣播事工協會、財團法人現代文化基金會、財團法人郭木生文教基金會、財團法人陳文成博士紀念基金會、財團法人陳昌蔚文教基金會、財團法人媒體識讀教育基金會、財團法人富邦藝術基金會、財團法人辜公亮文教基金會、財團法人陽明海運文化基金會、財團法人雲門文化藝術基金會、財團法人勤宣文教基金會、財團法人慈濟傳播人文志業基金會、財團法人新主流文化基金會、財團法人新光三越文教基金會、財團法人新光吳火獅文教基金會、財團法人新聞公害防治基金會、財團法人跨界文教基金會、財團法人嘉祿陶藝文教基金會、財團法人夢蓮花文化藝術基金會、財團法人綠色旅行文教基金會、財團法人臺北書展基金會、財團法人臺原藝術文化基金會、財團法人臺影文化基金會、財團法人臺灣唱片出版事業基金會、財團法人臺灣基督長老教會傳播基金會、財團法人廣青文教基金會、財團法人德杰公益文教基金會、財團法人鄧麗君文教基金會、財團法人震旦文教基金會、財團法人應昌期圍棋教育基金會、財團法人擊樂文教基金會、財團法人聯合報系文化基金會、財團法人聯邦文教基金會、財團法人鴻禧藝術文教基金會、財團法人魏海敏京劇藝術文教基金會、財團法人瑪倉文教基金會、財團法人和樂文化基金會、財團法人林熊徵學田基金會
	臺北市	
桃園市	財團法人真善美文教基金會	



表A-1-2 2019年文化部主管之文化事務財團法人一覽表（續）

類別	縣市別	機關名稱
民間文化法人	臺中市	財團法人天主教上智文教基金會、財團法人天喜文教公益基金會、財團法人日月光文化傳播基金會、財團法人水源地文教基金會、財團法人水藍文教基金會、財團法人台灣大地文教基金會、財團法人台灣省福粟文教基金會、財團法人何春木文教基金會、財團法人佛法山文教基金會、財團法人佛教育德啟智文教基金會、財團法人幸福福利文教基金會、財團法人恆友文化基金會、財團法人紀慧能藝術文化基金會、財團法人席德進基金會、財團法人崇仁文化教育基金會、財團法人善立文教慈愛基金會、財團法人智者文教基金會、財團法人華盛頓文教基金會、財團法人鄉林文教基金會、財團法人雲長文教基金會、財團法人慈惠文教基金會、財團法人臺中市山東省同鄉會文教基金會、財團法人臺灣省私立明倫文教基金會、財團法人廣三文教公益基金會、財團法人鄭順娘文教公益基金會、財團法人鴻德文教基金會、財團法人霧峰進南宮仙公廟文教基金會
	臺南市	財團法人文龍文化藝術基金會、財團法人永康文教基金會、財團法人佛山人文教公益基金會、財團法人府城文教基金會、財團法人泰安旌忠文教公益基金會、財團法人鹽光文教基金會
	高雄市	財團法人王振生翁文教慈善基金會、財團法人王源林文化藝術基金會、財團法人古典詩學文教基金會、財團法人陳啟川先生文教基金會、財團法人博觀文教基金會、財團法人博觀致遠文教基金會
	宜蘭縣	財團法人生命傳播文化志業基金會
	新竹縣	財團法人客家文化基金會、財團法人景伊文化藝術基金會、財團法人新希望文教基金會
	彰化縣	財團法人李仲生現代繪畫文教基金會、財團法人施金山文教基金會、財團法人關懷文教基金會
	南投縣	財團法人中台文化藝術基金會、財團法人中華文化藝術基金會、財團法人台灣原住民部落振興文教基金會、財團法人南埔陳府將軍廟文教活動中心、財團法人黃帝文教基金會、財團法人臺灣閱讀文化基金會、財團法人熱愛大自然文化基金會
	嘉義縣	財團法人人間文教基金會
	屏東縣	財團法人基督教信義廣播中心
	基隆市	財團法人天本文教公益基金會、財團法人青年音樂家文教基金會
	新竹市	財團法人楊英風藝術教育基金會
	嘉義市	財團法人陳澄波文化基金會

資料來源：文化部文化資料開放服務網
 網址：<https://opendata.culture.tw/>
 蒐集時間：2020年10月

表A-2-1 2019年公務人員考試文化行政類錄取人數

單位：人；%

統計項目		考試錄取 總人數	文化行政類 錄取人數	文化行政類人數 占錄取人數之比率
中央	高等考試二級考試	64	4	6.25
	高等考試三級考試	3,124	31	0.99
	普通考試	2,688	29	1.08
	小計	5,876	64	1.09
地方	地方公務人員特種考試(三等)	916	8	0.87
	地方公務人員特種考試(四等)	653	8	1.23
	小計	1,569	16	1.02

資料來源：中華民國考選部網站，考選統計，108年考選統計年報

網址：https://www.moex.gov.tw/main/content/wfrmContentLink.aspx?menu_id=268

蒐集時間：2020年9月

表A-2-2 2019年文化部及所屬機關（構）與行政法人人力概況

單位：人

單位名稱	合計	性別		年齡				
		男性	女性	19歲(含) 以下	20-29歲	30-39歲	40-49歲	50歲(含) 以上
文化部	502	175	327	0	45	151	146	160
文化資產局	170	64	106	0	11	42	58	59
影視及流行音樂產業局	97	17	80	0	12	40	26	19
國立傳統藝術中心	247	113	134	0	26	44	87	90
國立國父紀念館	125	57	68	0	4	15	23	83
國立中正紀念堂管理處	118	56	62	0	7	21	24	66
國立歷史博物館	84	26	58	0	3	27	28	26
國立臺灣美術館	104	40	64	0	1	20	20	63
國立臺灣工藝研究發展中心	124	42	82	0	7	31	42	44
國立臺灣博物館	48	17	31	0	2	10	19	17
國立臺灣史前文化博物館	56	23	33	0	4	13	25	14
國立臺灣交響樂團	120	44	76	0	14	35	42	29
國立臺灣歷史博物館	100	37	63	0	21	32	40	7
國立臺灣文學館	64	43	21	0	6	21	24	13
國家人權博物館	55	19	36	0	6	24	18	7
國立新竹生活美學館	20	3	17	0	0	6	8	6
國立彰化生活美學館	24	10	14	0	0	9	3	12
國立臺南生活美學館	28	5	23	0	1	8	11	8
國立臺東生活美學館	26	12	14	0	1	9	4	12
國家鐵道博物館籌備處	6	3	3	0	0	1	4	1
小計	2,118	806	1,312	0	171	559	652	736
國家 表演 藝術 中心	管理部	12	3	9	0	2	4	3
	國家兩廳院	239	87	152	0	35	75	49
	臺中國家歌劇院	181	50	131	0	44	91	33
	國家交響樂團	121	47	74	0	13	30	39
	衛武營國家藝術 文化中心	168	67	101	0	32	85	43
小計	721	254	467	0	126	285	167	143
文化內容策進院	52	21	31	0	8	25	13	6
總計	2,891	1,081	1,810	0	305	869	832	885



統計表——A、文化與行政統計表

表A-2-2 2019年文化部及所屬機關（構）與行政法人人力概況（續）

單位：人

單位名稱	合計	職等/類別						學歷					
		簡任	薦任	委任	聘僱人員	其他	技警工友	高中職及以下	專科	大學	碩士	博士	
文化部	502	77	210	16	63	114	22	22	19	194	255	12	
文化資產局	170	21	61	9	24	42	13	10	9	47	97	7	
影視及流行音樂產業局	97	8	44	8	22	14	1	0	1	53	42	1	
國立傳統藝術中心	247	15	35	7	183	0	7	59	22	93	68	5	
國立國父紀念館	125	9	26	11	47	3	29	25	28	38	32	2	
國立中正紀念堂管理處	118	9	28	11	32	0	38	37	15	38	26	2	
國立歷史博物館	84	16	36	2	8	13	9	14	2	17	41	10	
國立臺灣美術館	104	4	27	6	40	0	27	13	29	20	37	5	
國立臺灣工藝研究發展中心	124	10	31	8	33	35	7	8	17	54	42	3	
國立臺灣博物館	48	3	12	2	28	0	3	2	3	18	20	5	
國立臺灣史前文化博物館	56	4	19	3	0	26	4	3	3	13	27	10	
國立臺灣交響樂團	120	1	9	2	89	11	8	8	5	25	69	13	
國立臺灣歷史博物館	100	1	11	4	2	77	5	1	1	35	56	7	
國立臺灣文學館	64	1	9	2	27	21	4	2	3	25	25	9	
國家人權博物館	55	4	15	2	0	34	0	0	1	25	26	3	
國立新竹生活美學館	20	1	8	7	1	0	3	1	1	11	7	0	
國立彰化生活美學館	24	1	14	3	0	4	2	0	1	14	8	1	
國立臺南生活美學館	28	1	13	2	2	7	3	2	2	11	13	0	
國立臺東生活美學館	26	1	14	2	0	7	2	0	6	8	12	0	
國家鐵道博物館籌備處	6	1	0	0	5	0	0	0	0	2	3	1	
小計	2,118	188	622	107	606	408	187	207	168	741	906	96	
國家表演藝術中心	管理部	12	0	0	0	12	0	0	1	0	7	4	0
	國家兩廳院	239	1	2	0	236	0	0	25	51	102	61	0
	臺中國家歌劇院	181	0	0	0	0	181	0	15	4	130	31	1
	國家交響樂團	121	0	0	0	121	0	0	0	8	29	78	6
	衛武營國家藝術文化中心	168	0	0	0	0	168	0	3	6	119	40	0
小計	721	1	2	0	369	349	0	44	69	387	214	7	
文化內容策進院	52	-	-	-	-	52	-	0	2	21	26	3	
總計	2,891	189	624	107	975	809	187	251	239	1,149	1,146	106	

資料來源：本專案公務機關與機構調查
 調查對象：文化部、附屬機關（構）及行政法人
 調查時間：2020年8月至10月

表A-2-3 2019年中央政府文化相關機關人力概況

單位：人

單位名稱	合計	性別		年齡				
		男性	女性	19歲(含)以下	20-29歲	30-39歲	40-49歲	50歲(含)以上
教育部	450	143	307	0	22	118	149	161
大陸委員會	250	109	141	0	7	56	87	100
客家委員會及所屬	159	71	88	0	16	43	57	43
原住民族委員會	216	106	110	0	32	69	55	60
國立故宮博物院	459	255	204	0	17	87	140	215
國史館	114	53	61	0	2	26	27	59
國史館臺灣文獻館	46	27	19	0	0	7	12	27
國家圖書館	160	44	116	0	5	25	69	61
國立臺灣藝術教育館	28	11	17	0	1	3	8	16
國立教育廣播電台	122	66	56	0	12	21	30	59
國立海洋生物博物館	64	42	22	0	4	11	29	20
國立自然科學博物館	456	225	231	2	40	102	96	216
國立臺灣科學教育館	46	14	32	0	9	9	9	19
國立科學工藝博物館	160	62	98	0	15	31	46	68
國立臺灣圖書館	109	45	64	0	6	22	31	50
國立海洋科技博物館	44	24	20	0	4	8	22	10
國立公共資訊圖書館	93	25	68	0	4	26	32	31
總計	2,976	1,322	1,654	2	196	664	899	1,215

表A-2-3 2019年中央政府文化相關機關人力概況（續）

單位：人

單位名稱	合計	職等/類別						學歷				
		簡任	薦任	委任	聘僱人員	其他	技警工友	高中職及以下	專科	大學	碩士	博士
教育部	450	90	236	25	58	1	40	4	27	138	250	31
大陸委員會	250	43	152	3	28	5	19	16	10	58	153	13
客家委員會及所屬	159	29	72	12	35	6	5	5	8	64	80	2
原住民族委員會	216	30	126	20	27	5	8	18	12	103	77	6
國立故宮博物院	459	25	108	64	26	123	113	91	49	105	181	33
國史館	114	21	52	19	4	0	18	12	13	34	46	9
國史館臺灣文獻館	46	8	25	7	2	0	4	5	2	20	18	1
國家圖書館	160	8	34	31	50	21	16	16	16	65	48	15
國立臺灣藝術教育館	28	1	15	0	8	0	4	1	3	12	10	2
國立教育廣播電台	122	11	51	26	8	0	26	19	18	43	41	1
國立海洋生物博物館	64	6	37	10	3	0	8	3	8	16	14	23
國立自然科學博物館	456	4	45	16	197	123	71	31	77	165	138	45
國立臺灣科學教育館	46	3	6	2	31	0	4	5	3	20	13	5
國立科學工藝博物館	160	6	36	3	73	28	14	2	11	84	51	12
國立臺灣圖書館	109	2	27	7	24	26	23	22	7	43	34	3
國立海洋科技博物館	44	3	7	0	22	10	2	3	1	8	23	9
國立公共資訊圖書館	93	3	48	16	20	0	6	5	13	35	35	5
總計	2,976	293	1,077	261	616	348	381	258	278	1,013	1,212	215

資料來源：本專案公務機關與機構調查
 調查對象：各公務機關
 調查時間：2020年8月至10月



表A-2-4 2019年各地方政府文化局（處）人力概況

單位：人；%

縣市別	合計	性別		年齡			
		男性	女性	20-29歲	30-39歲	40-49歲	50歲(含)以上
新北市	752	174	578	68	195	229	260
臺北市	567	185	382	35	159	164	209
桃園市	533	139	394	92	187	125	129
臺中市	677	159	518	84	177	178	238
臺南市	418	143	275	33	156	107	122
高雄市	601	169	432	58	165	141	237
宜蘭縣	215	57	158	24	60	57	74
新竹縣	77	17	60	9	20	19	29
苗栗縣	70	31	39	9	21	20	20
彰化縣	79	31	48	8	24	23	24
南投縣	46	18	28	1	12	12	21
雲林縣	66	19	47	7	23	24	12
嘉義縣	78	33	45	11	26	22	19
屏東縣	78	17	61	7	28	24	19
臺東縣	73	27	46	20	22	15	16
花蓮縣	83	35	48	17	22	23	21
澎湖縣	87	30	57	6	28	25	28
基隆市	84	32	52	10	23	18	33
新竹市	107	29	78	18	28	34	27
嘉義市	56	21	35	9	17	12	18
金門縣	80	39	41	8	19	23	30
連江縣	30	11	19	3	10	11	6
總計	4,857	1,416	3,441	537	1,422	1,306	1,592
結構占比(%)	100.0	29.2	70.8	11.1	29.3	26.9	32.8

表A-2-4 2019年各地方政府文化局（處）人力概況（續）

單位：人；%

縣市別	合計	職等/類別						學歷				
		簡任	薦任	委任	聘僱人員	其他	技警工友	高中職及以下	專科	大學	碩士	博士
新北市	752	10	127	79	78	443	15	231	101	281	133	6
臺北市	567	9	132	48	271	0	107	82	50	139	279	17
桃園市	533	6	98	74	89	244	22	134	49	226	123	1
臺中市	677	8	158	73	83	330	25	163	88	292	132	2
臺南市	418	5	89	43	131	129	21	45	49	227	95	2
高雄市	601	8	145	57	83	235	73	88	93	252	163	5
宜蘭縣	215	2	27	13	48	120	5	47	29	92	44	3
新竹縣	77	2	21	9	24	16	5	11	7	35	21	3
苗栗縣	70	1	24	8	14	18	5	9	11	35	13	2
彰化縣	79	1	37	14	27	0	0	5	9	47	18	0
南投縣	46	2	15	8	17	0	4	1	9	28	6	2
雲林縣	66	2	16	9	15	22	2	3	7	48	8	0
嘉義縣	78	2	34	16	4	18	4	7	5	43	23	0
屏東縣	78	1	20	4	32	19	2	3	4	57	13	1
臺東縣	73	3	9	9	21	28	3	9	15	38	11	0
花蓮縣	83	1	14	16	11	39	2	9	19	46	9	0
澎湖縣	87	1	12	11	8	52	3	2	5	58	21	1
基隆市	84	1	18	9	31	22	3	20	8	42	14	0
新竹市	107	1	29	12	35	27	3	14	13	54	26	0
嘉義市	56	1	21	11	4	15	4	4	5	20	25	2
金門縣	80	2	12	7	14	41	4	13	13	37	16	1
連江縣	30	1	5	3	7	10	4	8	0	17	4	1
總計	4,857	70	1,063	533	1,047	1,828	316	908	589	2,114	1,197	49
結構占比(%)	100.0	1.4	21.9	11.0	21.6	37.6	6.5	18.7	12.1	43.5	24.6	1.0

資料來源：本專案公務機關與機構調查

調查對象：各地方政府文化局（處）

調查時間：2020年8月至9月

註：2019年地方政府文化局（處）人力尚包含地方政府文化局(處)附屬單位人力。



表A-2-5 2019年文化志工人力概況

單位：隊；人

機關別	單位名稱	志工(團) 隊數	志工總人數			
			小計	男	女	
中央政府及 行政法人	文化部文化資產局	1	133	36	97	
	國立傳統藝術中心	2	114	49	65	
	國立國父紀念館	1	220	41	179	
	國立中正紀念堂管理處	1	310	57	253	
	國立歷史博物館	1	210	25	185	
	國立臺灣美術館	1	538	80	458	
	國立臺灣工藝研究發展中心	3	763	125	638	
	國立臺灣博物館	1	398	116	282	
	國立臺灣史前文化博物館	1	107	42	65	
	國立臺灣歷史博物館	1	225	85	140	
	國立臺灣文學館	2	264	57	207	
	國家人權博物館	1	37	21	16	
	國立新竹生活美學館	23	689	225	464	
	國立彰化生活美學館	1	169	31	138	
	國立臺南生活美學館	1	272	35	237	
	國立臺東生活美學館	1	45	17	28	
	國立臺灣交響樂團	3	61	11	50	
	文化部蒙藏文化中心	1	24	7	17	
	臺北機廠鐵道博物館園區籌備小組	1	66	26	40	
	衛武營藝術文化中心	1	76	34	42	
	國家兩廳院	2	81	17	64	
	臺中國家歌劇院	1	123	26	97	
	總統府	2	243	74	169	
	中央研究院	3	88	34	54	
	立法院秘書處	1	273	82	191	
	行政院公共關係處	1	56	20	36	
	國立故宮博物院	2	740	160	580	
	國史館	2	202	87	115	
	監察院	1	10	2	8	
	小計		63	6,537	1,622	4,915
	地方 政府	新北市	15	2,985	567	2,418
		臺北市	60	2,835	448	2,387
		桃園市	10	1,393	247	1,146
臺中市		47	3,132	629	2,503	
臺南市		84	3,179	975	2,204	
高雄市		16	3,444	691	2,753	
宜蘭縣		13	675	193	482	
新竹縣		4	215	38	177	
苗栗縣		5	361	86	275	
彰化縣		20	1,484	549	935	
南投縣		9	465	133	332	
雲林縣		4	216	59	157	
嘉義縣		12	702	231	471	
屏東縣		1	298	79	219	
臺東縣		1	127	38	89	
花蓮縣		2	142	37	105	
澎湖縣		1	86	31	55	
基隆市		4	253	63	190	
新竹市		2	485	99	386	
嘉義市		2	229	72	157	
金門縣	3	152	53	99		
連江縣	1	42	9	33		
小計		316	22,900	5,327	17,573	
其他	社團法人中華茶生活推廣協會	1	18	3	15	
	社團法人中華東方人體文化推廣協會	1	35	9	26	
	小計	2	53	12	41	
總計		381	29,490	6,961	22,529	

資料來源：文化部
蒐集時間：2020年8月至9月

表A-2-6 2011年至2019年文化事務財團法人人力概況

單位：人

年別	合計	性別		年齡				
		男性	女性	19歲(含)以下	20-29歲	30-39歲	40-49歲	50歲(含)以上
2011	906	270	636	6	295	210	220	175
2012	2,979	1,357	1,622	6	462	877	948	686
2013	2,289	1,036	1,253	10	346	604	725	604
2014	3,047	1,348	1,699	16	480	858	1,001	692
2015	3,237	1,385	1,852	15	507	892	1,084	739
2016	3,623	1,569	2,054	5	534	918	1,178	988
2017	3,716	1,597	2,119	10	526	923	1,194	1,063
2018	3,764	1,592	2,172	16	583	880	1,192	1,093
2019	3,095	1,369	1,726	5	355	664	1,023	1,048

資料來源：本專案公務機關與機構調查
 調查對象：各文化事務財團法人
 調查時間：2020年8月至10月

表A-3-1 2010年至2019年中央政府文化支出預算與決算金額

單位：千元；%

年別	文化支出預算 總金額	文化支出決算 總金額	中央政府總預算	文化支出執行率	占中央總預算比率
2010	26,056,072	24,941,682	1,714,937,403	95.72	1.52
2011	27,938,177	26,514,502	1,788,411,931	94.90	1.56
2012	28,292,285	26,525,145	1,938,637,325	93.75	1.46
2013	26,788,215	25,514,492	1,907,567,387	95.25	1.40
2014	28,081,051	26,366,367	1,916,227,714	93.89	1.47
2015	31,785,078	30,964,826	1,934,636,035	97.42	1.64
2016	28,891,699	27,163,732	1,975,866,301	94.02	1.46
2017	30,708,050	29,793,690	1,973,995,947	97.02	1.56
2018	26,124,002	25,257,805	1,966,862,309	96.68	1.33
2019	28,802,039	27,521,279	1,997,977,761	95.55	1.44

資料來源：行政院主計總處網站，預算執行及決算，決算，中央政府總決算，108年度，歲出政事別決算總表
 網址：<https://www.dgbas.gov.tw/np.asp?ctNode=283&mp=1>
 蒐集時間：2020年9月

表A-3-2 2010年至2019年中央政府文化支出預算占GNI比率與人均中央文化預算

單位：千元；人；元；百萬元；%

年別	文化支出預算 (千元)	總人口 (人)	平均每人文化 支出預算(元)	國民所得毛額(GNI) (百萬元)	文化預算占 GNI比率(%)
2010	26,056,072	23,162,123	1,124.94	14,476,060	0.18
2011	27,938,177	23,224,912	1,202.94	14,634,307	0.19
2012	28,292,285	23,315,822	1,213.44	15,109,951	0.19
2013	26,788,215	23,373,517	1,146.09	15,673,232	0.17
2014	28,081,051	23,433,753	1,198.32	16,697,152	0.17
2015	31,785,078	23,492,074	1,353.01	17,494,741	0.18
2016	28,891,699	23,539,816	1,227.35	18,006,409	0.16
2017	30,708,050	23,571,227	1,302.78	18,430,708	0.17
2018	26,124,002	23,588,932	1,107.47	18,789,823	0.14
2019	28,802,039	23,603,121	1,220.26	19,408,986	0.15

資料來源：行政院主計總處，中華民國統計資訊網，總體統計資料庫，並經本報告計算
 網址：<https://statdb.dgbas.gov.tw/pxweb/dialog/statfile9L.asp>
 蒐集時間：2020年9月



統計表

A、文化與行政統計表

表A-3-3 2019年中央政府文化相關機關文化支出預算執行率

單位：千元；%

機關別	預算數	決算數	執行率	占中央政府文化支出預算比率
文化部主管	19,813,799	19,065,968	96.23	68.79
文化部	13,846,038	13,346,765	96.39	48.07
文化資產局	1,413,459	1,406,248	99.49	4.91
影視及流行音樂產業局	1,713,542	1,589,816	92.78	5.95
國立傳統藝術中心	808,229	801,104	99.12	2.81
國立臺灣美術館及所屬	766,304	719,400	93.88	2.66
國立臺灣工藝研究發展中心	279,885	275,005	98.26	0.97
國立臺灣博物館	319,286	314,345	98.45	1.11
國立臺灣史前文化博物館	272,908	263,822	96.67	0.95
國家人權博物館	394,148	349,465	88.66	1.37
教育部主管	3,515,549	3,441,930	97.91	12.21
教育部	1,428,453	1,428,283	99.99	4.96
體育署	1,471,033	1,452,993	98.77	5.11
國家圖書館	450,033	396,619	88.13	1.56
國立公共資訊圖書館	166,030	164,035	98.80	0.58
國史館	200,444	178,479	89.04	0.70
國史館臺灣文獻館	97,349	95,339	97.94	0.34
國立故宮博物院	1,972,179	1,562,275	79.22	6.85
原住民族文化發展中心	238,394	236,395	99.16	0.83
客家委員會及所屬	2,920,946	2,900,003	99.28	10.14
大陸委員會	43,379	40,889	94.26	0.15
總計	28,802,039	27,521,279	95.55	100.00

資料來源：行政院主計總處政府網站，預算執行及決算，決算，中央政府總決算，108年度，歲出機關別決算明細表
 網址：<https://www.dgbas.gov.tw/ct.asp?xItem=45361&CtNode=6601&mp=1>
 蒐集時間：2020年9月

表A-3-4 2019年中央政府文化相關機關文化支出決算用途別

單位：千元

機關別	決算數	經常支出				資本支出	保留款數
		人事費	業務費	獎補助費	小計		
文化部主管	19,065,968	1,602,257	4,362,883	6,929,909	12,895,048	3,125,069	3,045,850
文化部	13,346,765	678,773	2,151,749	5,791,035	8,621,557	2,132,494	2,592,714
文化資產局	1,406,248	155,905	372,626	218,742	747,273	629,833	29,141
影視及流行音樂產業局	1,589,816	84,708	393,126	846,698	1,324,533	17,746	247,537
國立傳統藝術中心	801,104	258,857	505,592	8,767	773,215	27,008	880
國立臺灣美術館及所屬	719,400	189,576	290,777	21,445	501,798	69,262	148,339
國立臺灣工藝研究發展中心	275,005	84,821	144,012	16,397	245,230	27,287	2,487
國立臺灣博物館	314,345	56,378	151,257	1,124	208,760	91,371	14,214
國立臺灣史前文化博物館	263,822	64,767	170,419	297	235,483	25,751	2,588
國家人權博物館	349,465	28,471	183,326	25,402	237,199	104,316	7,950
教育部主管	3,441,930	387,374	347,919	1,713,023	2,448,316	336,381	657,233
教育部	1,428,283	0	0	1,220,200	1,220,200	208,082	0
體育署	1,452,993	140,605	137,941	492,358	770,904	24,856	657,233
國家圖書館	396,619	148,176	156,583	62	304,821	91,798	0
國立公共資訊圖書館	164,035	98,592	53,395	402	152,390	11,645	0
國史館	178,479	128,511	38,237	59	166,806	6,699	4,974
國史館臺灣文獻館	95,339	54,776	31,666	166	86,608	8,731	0
國立故宮博物院	1,562,275	524,653	694,195	13,028	1,231,876	330,399	0
原住民族文化發展中心	236,395	35,856	47,811	610	84,276	82,822	69,297
客家委員會及所屬	2,900,003	175,448	1,468,953	627,674	2,272,074	590,702	37,227
大陸委員會	40,889	0	29,725	8,234	37,959	223	2,707
總計	27,521,279	2,908,873	7,021,390	9,292,701	19,222,965	4,481,026	3,817,288

資料來源：行政院主計總處政府網站，預算執行及決算，決算，中央政府總決算，108年度，各機關歲出用途別科目決算分析明細表

網址：<https://www.dgbas.gov.tw/ct.asp?xItem=45361&CtNode=6601&mp=1>

蒐集時間：2020年9月



表A-3-5 2013年至2019年中央政府文化相關機關文化支出預算所占比率

單位：%

機關別	2013年	2014年	2015年	2016年	2017年	2018年	2019年
文化部主管	58.69	56.97	52.67	57.22	61.51	68.27	68.79
教育部主管	22.96	23.86	27.10	28.36	25.71	14.29	12.21
大陸委員會	0.23	0.19	0.15	0.15	0.14	0.15	0.15
客家委員會	10.75	9.27	7.35	7.95	7.99	9.46	10.14
原住民族文化發展中心	-	-	-	-	-	0.54	0.83
國史館及隸屬	1.17	1.24	0.94	1.05	0.97	1.14	1.03
國立故宮博物院	6.18	8.46	11.77	5.26	3.67	5.81	6.85
其他	0.01	0.01	0.01	0.01	0.01	0.34	0.00
總計	100.00	100.00	100.00	100.00	100.00	100.00	100.00

資料來源：行政院主計總處政府網站，預算執行及決算，決算，中央政府總決算，各年度歲出政事別決算明細表及歲出機關別決算明細表，並經本報告計算

網址：<https://www.dgbas.gov.tw/np.asp?ctNode=283&mp=1>

蒐集時間：2020年9月

表A-3-6 2010年至2019年文化部及所屬機關（構）預算占文化支出、中央政府總預算比率

單位：千元；%

年別	文化部及 附屬機關 預算金額	文化部及 附屬機關 決算金額	執行率	中央政府 文化支出 預算總金額	中央政府 總預算金額	文化部及 所屬占文化 支出比率	文化部及所屬 占中央政府總 預算比率
2010	8,772,909	8,398,864	95.74	26,056,072	1,714,937,403	33.67	0.51
2011	11,530,974	10,746,595	93.20	27,938,177	1,788,411,931	41.27	0.64
2012	15,367,081	14,330,085	93.25	28,292,285	1,938,637,325	54.32	0.79
2013	15,722,347	15,035,776	95.63	26,788,215	1,907,567,387	58.69	0.82
2014	15,997,228	14,424,217	90.17	28,081,051	1,916,227,714	56.97	0.83
2015	16,741,383	16,095,801	96.14	31,785,078	1,934,636,035	52.67	0.87
2016	16,531,292	15,616,441	94.47	28,891,699	1,975,866,301	57.22	0.84
2017	18,889,169	18,171,256	96.20	30,708,050	1,973,995,947	61.51	0.96
2018	17,834,481	17,203,835	96.46	26,124,002	1,966,862,309	68.27	0.91
2019	19,813,799	19,065,968	96.23	28,802,039	1,997,977,761	68.79	0.99

資料來源：行政院主計總處政府網站，預算執行及決算，決算，中央政府總決算，各年度歲出機關別決算明細表，並經本報告計算

網址：<https://www.dgbas.gov.tw/np.asp?ctNode=283&mp=1>

蒐集時間：2020年9月

表A-3-7 2019年文化部及附屬機關業務歲出決算概況

單位：千元；%

項目	科目	決算金額	小計	占比
一般行政	一般行政	1,650,555	1,927,852	10.1
	一般建築及設備	3,176		
	非營業特種基金	274,121		
綜合規劃業務	綜合規劃業務	215,104	215,104	1.1
人文及出版業務	人文及出版業務	829,690	829,690	4.4
文化交流業務	文化交流業務	383,600	383,600	2.0
文化資產業務	文化資產業務	1,213,532	1,727,755	9.1
	傳統藝術中心業務	514,223		
文化資源業務	文化資源業務	1,684,789	2,312,525	12.1
	國立臺灣史前文化博物館館務業務活動	159,079		
	國立臺灣博物館博物館業務	182,051		
	國家人權博物館博物館業務之推展	286,606		
文創發展業務	文化創意產業發展業務	807,914	807,914	4.2
影視及流行音樂發展業務	影視及流行音樂發展業務	5,427,237	6,919,215	36.3
	流行音樂產業輔導	449,056		
	電影事業輔導	590,587		
	廣播電視事業輔導	452,335		
藝術發展業務	藝術發展業務	3,178,845	3,632,668	19.1
	美術館業務	293,371		
	工藝研究發展中心業務	160,452		
生活美學業務	生活美學業務	291,385	291,385	1.5
蒙藏業務	蒙藏文化中心業務	18,259	18,259	0.1
總計		19,065,968		100.0

資料來源：行政院主計總處政府網站，中央政府總決算，108年度歲出機關別決算表

網址：<https://www.dgbas.gov.tw/public/data/accounting/government/108/6100.xls>

蒐集時間：2020年9月

註：因四捨五入關係，決算金額總計與細項加總略有些微誤差。

表A-3-8 2017年至2020年文化部及附屬機關前瞻基礎建設預算概況

單位：千元

年別	項目	文化部	文化資產局	影視及流行音樂產業局	國立傳統藝術中心	國立臺灣美術館及所屬	國立臺灣工藝研究發展中心	國立臺灣博物館	國立臺灣史前文化博物館	總計
2017至2018年 預算數	數位建設	1,355,680	-	276,000	-	-	-	-	-	1,631,680
	城鄉建設	1,674,210	1,379,000	-	1,910	-	10,000	34,700	18,670	3,118,490
	總計	3,029,890	1,379,000	276,000	1,910	-	10,000	34,700	18,670	4,750,170
2017年 分配數	數位建設	385,000	-	-	-	-	-	-	-	385,000
	城鄉建設	50,000	400,000	-	-	-	-	-	-	450,000
	總計	435,000	400,000	-	-	-	-	-	-	835,000
2018年 分配數	數位建設	970,680	-	276,000	-	-	-	-	-	1,246,680
	城鄉建設	1,624,210	979,000	-	1,910	-	10,000	34,700	18,670	2,668,490
	總計	2,594,890	979,000	276,000	1,910	-	10,000	34,700	18,670	3,915,170
2019至 2020年 預算數	數位建設	2,167,106	-	773,591	19,600	-	9,800	37,240	47,040	3,054,377
	城鄉建設	6,897,338	4,900,000	-	-	47,922	47,040	98,000	392,000	12,382,300
	總計	9,064,444	4,900,000	773,591	19,600	47,922	56,840	135,240	439,040	15,436,677
2019年 分配數	數位建設	1,191,977	-	359,379	10,000	-	5,000	18,000	24,000	1,608,356
	城鄉建設	3,153,100	2,100,000	-	-	23,900	23,000	60,000	75,000	5,435,000
	總計	4,345,077	2,100,000	359,379	10,000	23,900	28,000	78,000	99,000	7,043,356
2020年 分配數	數位建設	975,129	-	414,212	9,600	-	4,800	19,240	23,040	1,446,021
	城鄉建設	3,744,238	2,800,000	-	-	24,022	24,040	38,000	317,000	6,947,300
	總計	4,719,367	2,800,000	414,212	9,600	24,022	28,840	57,240	340,040	8,393,321

資料來源：行政院主計總計網站，主要業務，政府預算，特別預算，前瞻基礎建設計畫，第2期，特別預算
 網址：<https://www.dgbas.gov.tw/ct.asp?xItem=43839&CtNode=6551&mp=1>
 蒐集時間：2020年9月

表A-3-9 2015年至2019年國家表演藝術中心預算與決算概況

單位：千元

項目		2015年	2016年	2017年	2018年	2019年
收入 預算	政府公務預算補助收入	910,000	969,750	1,134,919	1,384,666	1,760,674
	政府專案補助收入	23,400	124,245	278,652	341,007	482,199
	其他業務收入	366,504	405,112	481,463	546,955	608,391
	業務外收入	45,806	47,671	34,715	38,086	41,047
	收入合計	1,345,710	1,546,778	1,929,749	2,310,714	2,892,311
收入 決算	政府公務預算補助收入	831,761	929,276	1,053,007	1,370,656	1,744,827
	政府專案補助收入	125,706	135,566	193,574	380,002	547,047
	其他業務收入	381,974	456,893	557,694	565,642	692,458
	業務外收入	54,644	47,467	55,725	50,495	51,074
	收入合計	1,394,085	1,569,202	1,860,000	2,366,795	3,035,407
支出決算		1,160,219	1,369,084	1,711,857	2,290,880	2,706,730
本期賸餘		233,866	200,118	148,143	75,915	328,677

資料來源：國家表演藝術中心網站，資訊公開；預算與決算書
 網址：<http://npac-ntch.org/npac/budget.html>
 蒐集時間：2020年9月



表A-3-10 2019年國家表演藝術中心預算與決算概況

單位：千元

項目		中心本部	國家兩廳院	臺中國家歌劇院	衛武營國家藝術文化中心	國家交響樂團	總計
收入預算	政府公務預算補助收入	0	380,484	450,000	757,340	172,850	1,760,674
	政府專案補助收入	280,000	14,900	146,872	36,727	3,700	482,199
	其他業務收入	0	338,226	94,300	107,415	68,450	608,391
	業務外收入	18,000	19,837	1,710	1,500	0	41,047
	收入合計	298,000	753,447	692,882	902,982	245,000	2,892,311
收入決算	政府公務預算補助收入	0	380,484	437,000	757,340	170,003	1,744,827
	政府專案補助收入	279,784	16,497	197,584	50,169	3,014	547,047
	其他業務收入	0	374,258	123,521	126,978	67,701	692,458
	業務外收入	18,852	26,575	3,911	1,028	713	51,074
	收入合計	298,636	797,814	762,015	935,516	241,430	3,035,407
支出決算		294,368	773,217	696,888	720,795	221,462	2,706,730

資料來源：國家表演藝術中心網站，資訊公開；預算與決算書

網址：<http://npac-ntch.org/npac/budget.html>

蒐集時間：2020年9月

表A-3-11 2010年至2019年文化部公款補助國內團體與縣市政府概況

單位：元

年別	國內團體	縣市政府	總計
2010	719,090,542	1,793,358,631	2,512,449,173
2011	1,189,976,618	2,531,310,811	3,721,287,429
2012	3,327,760,631	1,005,627,289	4,333,387,920
2013	3,845,678,203	1,770,520,083	5,616,198,286
2014	3,528,562,992	1,914,575,381	5,443,138,373
2015	3,719,720,403	1,569,305,640	5,289,026,043
2016	5,275,704,355	1,059,533,852	6,335,238,207
2017	5,562,314,021	1,863,428,263	7,425,742,284
2018	6,845,780,446	3,514,424,875	10,360,205,321
前瞻	868,110,176	2,013,652,678	2,881,762,854
文化部及附屬	5,977,670,270	1,500,772,197	7,478,442,467
2019	7,416,313,319	4,385,713,453	11,802,026,772
前瞻	602,062,928	3,528,524,014	4,130,586,942
文化部及附屬	6,814,250,391	857,189,439	7,671,439,830

資料來源：文化部獎補助資訊網；文化部

網址：<https://grants.moc.gov.tw/Web/index.jsp>

蒐集時間：2020年9月

表A-3-12 2019年文化部及附屬機關公款補助團體概況

單位：次；元；%

補助計畫名稱	撥款次數	補助金額	補助金額占比
綜合規劃業務	37	23,737,755	0.32
人文文學及出版業務推展與輔導	476	442,751,113	5.97
工藝研究發展中心業務	94	16,306,655	0.22
文化交流業務	182	172,806,159	2.33
文化創意產業發展業務	249	322,246,717	4.35
發展數位文創*	206	543,785,699	7.33
文化資源業務推動與輔導	225	306,512,494	4.13
藝術業務推展與輔導	16	2,364,727,000	31.89
文化生活圈建設*	9	58,277,229	0.79
視覺及表演藝術之策劃與發展	640	275,228,574	3.71
影視及流行音樂策劃與發展	56	240,074,018	3.24
影視及流行音樂推動與輔導	28	1,398,220,000	18.85
電影事業輔導	930	532,689,344	7.18
廣播電視事業輔導	543	355,023,925	4.79
流行音樂產業輔導	493	217,103,038	2.93
文化資產業務	259	90,157,759	1.22
傳統藝術中心業務	57	4,331,000	0.06
臺灣文學館業務	52	9,620,000	0.13
新竹生活美學館業務	42	4,823,269	0.07
彰化生活美學館業務	120	4,914,666	0.07
臺南生活美學館業務	26	1,465,698	0.02
臺東生活美學館業務	27	1,058,000	0.01
蒙藏文化中心業務	22	2,865,771	0.04
一般行政	18	2,107,115	0.03
美術館業務	7	5,882,779	0.08
人權教育展示及推廣計畫	53	18,350,443	0.25
推展交響樂團業務	25	1247099	0.02
總計	4,892	7,416,313,319	100.00

資料來源：文化部網站，補助款綜覽；文化部
 網址：<https://grants.moc.gov.tw/Web/index.jsp>
 蒐集時間：2020年9月
 註：*表由前瞻基礎建設計畫補助





表A-3-13 2019年文化部及附屬機關公款補助縣市政府概況

單位：百萬元

縣市別	文化生活圈建設*	文化資產業務	發展數位文創*	文化資源業務推動與輔導	文化創意產業發展業務	視覺及表演藝術之策劃與發展
新北市	147.76	12.67	3.33	11.64	0.00	1.50
臺北市	37.71	4.61	0.00	0.00	0.00	4.10
桃園市	322.66	28.73	5.60	10.83	3.20	1.20
臺中市	188.04	73.07	9.31	14.29	3.70	1.10
臺南市	293.15	134.82	5.48	13.34	3.65	4.10
高雄市	403.13	61.08	5.48	11.35	0.00	2.60
宜蘭縣	196.77	3.88	4.11	9.97	3.35	0.70
新竹縣	31.20	3.29	3.11	8.73	1.20	1.60
苗栗縣	76.12	14.19	8.04	7.09	1.13	0.80
彰化縣	80.12	34.60	0.00	6.83	0.00	0.90
南投縣	45.46	21.03	1.20	8.09	0.00	1.10
雲林縣	258.20	38.05	4.20	11.05	2.95	0.97
嘉義縣	118.22	19.67	1.20	6.39	0.00	2.30
屏東縣	262.01	74.11	7.19	7.95	0.00	2.00
臺東縣	88.86	8.96	3.20	4.86	4.20	0.80
花蓮縣	121.76	24.21	5.87	4.78	1.87	0.70
澎湖縣	69.07	9.22	3.94	4.08	0.00	0.40
基隆市	200.17	3.04	1.71	7.01	1.20	1.50
新竹市	133.74	17.10	6.17	5.13	0.00	0.70
嘉義市	81.38	8.10	4.11	7.57	0.00	0.60
金門縣	38.82	9.90	0.00	3.04	0.00	0.40
連江縣	245.14	12.58	5.78	4.20	0.66	0.40
總計	3,439.50	616.94	89.02	168.21	27.11	30.47

表A-3-13 2019年文化部及附屬機關公款補助縣市政府概況（續）

單位：百萬元

縣市別	國家人權博物館 中程計畫	人權教育展示及 推廣計畫	綜合規劃業務	人文文學及出版 業務推展與輔導	總計
新北市	0.00	0.00	0.68	0.72	178.30
臺北市	0.00	0.30	0.00	0.00	46.72
桃園市	0.29	0.00	0.00	0.00	372.52
臺中市	0.00	0.00	0.90	0.00	290.41
臺南市	0.21	1.50	0.00	0.40	456.65
高雄市	1.68	0.00	0.00	0.00	485.32
宜蘭縣	0.00	0.00	0.00	0.34	219.11
新竹縣	0.00	0.00	0.00	0.25	49.39
苗栗縣	0.00	0.00	0.00	0.00	107.37
彰化縣	0.00	1.19	1.29	0.00	124.93
南投縣	0.00	0.00	0.00	0.00	76.89
雲林縣	0.81	0.50	0.00	0.00	316.73
嘉義縣	0.00	0.00	0.00	0.00	147.79
屏東縣	0.00	0.00	0.00	0.00	353.26
臺東縣	0.00	0.46	0.82	0.00	112.16
花蓮縣	0.00	0.00	0.00	0.00	159.18
澎湖縣	0.00	0.80	0.00	0.00	87.50
基隆市	0.00	0.00	0.43	0.00	215.05
新竹市	0.00	0.00	0.00	0.00	162.84
嘉義市	0.00	0.00	0.00	0.00	101.76
金門縣	0.00	0.00	0.00	0.00	52.16
連江縣	0.00	0.00	0.00	0.90	269.67
總計	2.99	4.75	4.11	2.60	4,385.71

資料來源：文化部

蒐集時間：2020年9月

註：1.各欄位數據依2019年度各縣市受補助金額加總後，以「百萬元」為單位四捨五入計算。

2.*表由前瞻基礎建設計畫補助。





表A-3-14 2010年至2019年地方政府文化支出執行率與其占地方政府總預算比率

單位：千元；%

年別	地方文化支出 預算總金額	地方文化支出 決算總金額	地方政府預算 總金額	地方文化支出 執行率	文化支出總額 占縣市政府總 預算比率	每人平均分配地 方政府文化支出 預算金額(元)
2010	18,840,247	16,999,424	977,402,407	90.23	1.93	813
2011	24,708,556	19,450,578	1,077,018,659	78.72	2.29	1,064
2012	25,021,630	22,905,848	1,070,682,500	91.54	2.34	1,073
2013	26,265,198	24,062,402	1,057,591,041	91.61	2.48	1,124
2014	32,686,016	30,844,918	1,068,034,111	94.37	3.06	1,395
2015	32,608,154	29,175,672	1,071,030,886	89.47	3.04	1,388
2016	30,805,907	28,467,159	1,087,121,852	92.41	2.83	1,309
2017	37,969,233	34,570,116	1,111,162,467	91.05	3.42	1,611
2018	34,338,152	32,623,730	1,175,456,862	95.01	2.92	1,456
2019	39,395,744	36,157,581	1,200,590,778	91.78	3.28	1,669

資料來源：審計部網站，審計報告，總決算審核報告

網址：<https://www.audit.gov.tw/p/412-1000-97.php?Lang=zh-tw>

蒐集時間：2020年9月

註：地方政府文化支出預算部分經費來源為來自中央政府，包含文化部及其他中央政府單位，主計總處及審計部歲出政事別預決算相關表格並未公布細項數據，故本部分中央與地方政府文化支出分開陳列，無法進行加總。

表A-3-15 2019年地方政府文化支出執行率與其占地方政府總預算比率

單位：千元；%

縣市別	文化支出 預算數	文化支出 決算數	地方政府 總預算數	文化支出 執行率	文化支出占地方 政府總預算比率
新北市	3,000,740	2,939,594	163,662,023	97.96	1.83
臺北市	7,780,103	7,283,982	168,652,957	93.62	4.61
桃園市	6,426,226	6,141,218	114,510,980	95.56	5.61
臺中市	4,215,924	2,705,851	132,666,508	64.18	3.18
臺南市	3,411,717	3,337,291	86,258,744	97.82	3.96
高雄市	3,754,304	3,689,259	133,489,579	98.27	2.81
宜蘭縣	687,923	659,795	24,976,504	95.91	2.75
新竹縣	336,369	293,271	26,606,017	87.19	1.26
苗栗縣	852,163	820,161	23,883,679	96.24	3.57
彰化縣	733,703	634,257	51,585,479	86.45	1.42
南投縣	200,400	192,766	27,157,860	96.19	0.74
雲林縣	1,398,221	1,303,060	41,620,526	93.19	3.36
嘉義縣	327,903	312,132	33,494,627	95.19	0.98
屏東縣	1,478,521	1,410,073	43,432,852	95.37	3.40
臺東縣	270,627	253,831	19,128,038	93.79	1.41
花蓮縣	459,267	450,437	23,198,571	98.08	1.98
澎湖縣	419,097	356,075	11,242,909	84.96	3.73
基隆市	1,035,578	1,021,234	20,403,209	98.61	5.08
新竹市	862,504	827,409	20,362,180	95.93	4.24
嘉義市	500,766	441,954	14,780,748	88.26	3.39
金門縣	810,755	655,439	14,642,489	80.84	5.54
連江縣	432,932	428,493	4,834,299	98.97	8.96
總計	39,395,744	36,157,581	1,200,590,778	91.78	3.28

資料來源：審計部網站，審計報告，總決算審核報告

網址：<https://www.audit.gov.tw/p/412-1000-420.php?Lang=zh-tw>

蒐集時間：2020年9月

表A-3-16 2010年至2019年地方文化局（處）預算執行率與其占地方政府總預算比率

單位：千元；%

年別	文化局(處)預算總金額	文化局(處)決算總金額	地方政府預算總金額	文化局(處)預算執行率	文化局(處)預算總額占縣市政府總預算比率	文化局(處)預算占縣市政府文化支出比率
2010	10,738,034	9,771,653	977,402,407	91.00	1.10	57.00
2011	16,793,912	12,430,717	1,077,018,659	74.02	1.56	67.97
2012	14,872,904	13,694,296	1,070,682,500	92.08	1.39	59.44
2013	15,149,755	13,963,244	1,057,591,041	92.17	1.43	57.68
2014	19,063,399	18,026,109	1,068,034,111	94.56	1.78	58.32
2015	17,260,466	15,350,800	1,071,030,886	88.94	1.61	52.93
2016	15,878,009	14,431,601	1,087,121,852	90.89	1.46	51.54
2017	18,687,146	17,595,914	1,111,162,467	94.16	1.68	49.22
2018	21,038,435	20,049,098	1,175,456,862	95.30	1.79	61.27
2019	23,384,789	22,041,122	1,200,590,778	94.25	1.95	59.36

資料來源：本專案公務機關與機構調查

調查對象：各地方政府文化局（處）

調查時間：2020年8月至10月

表A-3-17 2019年地方政府文化局（處）預算執行率與其占地方政府總預算比率

單位：千元；%

縣市別	文化局(處)預算數	文化局(處)決算數	地方政府總預算數	文化局(處)執行率	文化局(處)占地方政府總預算比率
新北市	2,007,631	1,968,923	163,662,023	98.07	1.23
臺北市	3,299,975	3,112,486	168,652,957	94.32	1.96
桃園市	3,192,139	3,039,584	114,510,980	95.22	2.79
臺中市	1,429,051	1,362,939	132,666,508	95.37	1.08
臺南市	2,317,192	2,267,883	86,258,744	97.87	2.69
高雄市	2,237,476	2,190,847	133,489,579	97.92	1.68
宜蘭縣	577,835	552,887	24,976,504	95.68	2.31
新竹縣	332,884	290,309	26,606,017	87.21	1.25
苗栗縣	836,191	804,954	23,883,679	96.26	3.50
彰化縣	730,524	631,482	51,585,479	86.44	1.42
南投縣	200,400	192,766	27,157,860	96.19	0.74
雲林縣	872,225	858,470	41,620,526	98.42	2.10
嘉義縣	482,151	453,437	33,494,627	94.04	1.44
屏東縣	862,270	597,349	43,432,852	69.28	1.99
臺東縣	270,623	253,922	19,128,038	93.83	1.41
花蓮縣	401,201	392,822	23,198,571	97.91	1.73
澎湖縣	354,474	302,441	11,242,909	85.32	3.15
基隆市	900,422	889,272	20,403,209	98.76	4.41
新竹市	681,066	655,678	20,362,180	96.27	3.34
嘉義市	461,256	407,372	14,780,748	88.32	3.12
金門縣	504,870	386,806	14,642,489	76.61	3.45
連江縣	432,932	428,493	4,834,299	98.97	8.96
總計	23,384,789	22,041,122	1,200,590,778	94.25	1.95

資料來源：本專案公務機關與機構調查

調查對象：各地方政府文化局（處）

調查時間：2020年8月至10月



表A-3-18 2015年至2019年國家文化藝術基金會常態性補助件數與金額概況

單位：件；千元

類別	2015年		2016年		2017年		2018年		2019年		
	件數	金額	件數	金額	件數	金額	件數	金額	件數	金額	
常態性補助	文學	70	8,507	45	8,294	64	8,421	71	9,053	77	12,266
	美術/視覺藝術	138	21,881	153	22,655	188	24,120	109	21,610	120	26,907
	音樂	210	22,015	203	21,531	206	24,136	195	23,085	182	21,800
	舞蹈	104	24,884	108	25,084	130	26,223	90	21,097	97	19,260
	戲劇(曲)	126	23,857	152	25,612	135	25,461	124	22,910	121	22,605
	文化資產	24	2,840	19	2,860	17	2,986	30	3,339	23	3,480
	視聽媒體藝術	13	4,510	22	4,880	15	4,830	24	8,420	31	9,660
	藝文環境與發展	16	4,045	23	5,985	24	5,194	25	6,671	31	9,548
	國際文化交流(6期)	-	-	-	-	-	-	199	24,051	210	24,241
	小計	701	112,539	725	116,900	779	121,371	867	140,236	892	149,767
專案補助	49	34,096	63	37,035	47	16,390	170	217,883	200	207,505	
總計	750	146,635	788	153,935	826	137,761	1,037	358,119	1,092	357,272	

資料來源：國家文化藝術基金會網站，年報，2019國家文化藝術基金會年報

網址：<https://www.ncafro.org.tw/about.html?anchor=about3#>

蒐集時間：2020年9月

註：1.國際文化交流為2018年新增之類別分類項目，2018年以前為分散於各類別活動中。2018年起類別「美術」更名為視覺藝術。

2.國家文化藝術基金會之收入中，其中221,376千元來自於政府補助基本營運收入。

3.在專案補助中，其中2019年有166,120千元，2018年為172,000千元為來自文化部捐贈。

表A-3-19 2019年國家文化藝術基金會專案補助計畫件數與金額概況

單位：件；元

類別	補助件數	補助金額
表演藝術評論人專案	12	1,945,000
共融藝術專案	6	3,530,000
表演藝術新人新視野創作專案	10	3,050,000
長篇小說創作發表專案	4	2,000,000
紀錄片創作專案	5	5,500,000
紀錄片製作專案	2	500,000
海外藝遊專案	15	2,500,000
現象書寫—視覺藝評專案	8	3,000,000
策展人培力@美術館專案	4	3,193,000
視覺藝術組織營運補助專案	16	11,520,000
視覺藝術策展專案	5	9,007,000
跨域合創計畫補助專案	5	9,600,000
演藝團隊年度獎助專案	104	149,960,000
臺灣書寫專案	4	2,200,000
總計	200	207,505,000

資料來源：國家文化藝術基金會網站，補助廣場-補助結果

網址：https://www.ncafro.org.tw/search_founding_list.html

蒐集時間：2020年9月

表A-3-20 2019年文化事務財團法人支出概況

單位：家；千元；%

目前財產總額規模	統計家數	年度經費平均收入	年度經費平均支出	收入大於支出家數	
				家數	占比
100萬-未滿300萬	6	873.78	859.34	5	83.33
300萬-未滿1,000萬	33	3,879.80	3,619.25	23	69.70
1,000萬-未滿3,000萬	41	33,324.38	31,765.80	26	63.41
3,000萬-未滿5,000萬	22	13,056.56	13,969.51	11	50.00
5,000萬-未滿10,000萬	14	26,324.87	23,016.90	11	78.57
10,000萬以上	24	247,450.60	240,195.64	16	66.67
總計	140	57,815.59	55,866.07	92	65.71

資料來源：本專案公務機關調查

調查對象：文化部

調查時間：2020年8月至11月

註：1.占比計算方式為（目前財產總額各規模收入大於支出家數）÷（目前財產總額各規模總家數）。

2.本表家數為有回答收入、支出及目前財產總額家數。

表A-3-21 2019年文化事務財團法人規模概況

單位：家；千元

規模	成立時規模(設立基金)		2019年規模(目前基金)	
	統計家數	平均金額	統計家數	平均金額
未滿100萬	2	590.00	9	174.86
100萬-未滿300萬	24	1,245.03	15	1,512.12
300萬-未滿1,000萬	40	5,059.11	29	5,197.00
1,000萬-未滿3,000萬	46	12,015.16	39	13,550.99
3,000萬-未滿5,000萬	22	31,829.12	22	34,272.08
5,000萬-未滿10,000萬	2	50,000.00	9	63,743.55
10,000萬以上	7	1,304,631.80	20	1,321,486.42
總計	143	74,956.54	143	199,027.02

資料來源：本專案公務機關調查

調查對象：文化部

調查時間：2020年8月至11月

註：本表家數為有回答成立時規模及目前基金規模家數。

表A-3-22 2019年文馨獎獲獎概況

單位：件

獎項	報名件數	入圍件數	得獎件數
金獎	40	36	36
銀獎	23	18	18
銅獎	58	59	59
獎牌獎	11	13	13
年度創意獎	11	6	2
長期贊助獎	19	6	2
藝文人才培育獎	11	6	2
企業貢獻獎	8	6	2
年度贊助獎	3	3	3
評審團特別獎	0	5	3
總計	184	158	140

資料來源：文化部

蒐集時間：2020年8月至9月



表A-4-1 2019年文化相關法規法律與法規命令增修條文概況

類別	性質	名稱
新增	法律	國家電影及視聽文化中心設置條例
	法律	文化基本法
	法律	文化內容策進院設置條例
	法律	國家語言發展法
修正	法律	文化創意產業發展法
新增	法規命令	文化藝術採購辦法
	法規命令	法人或團體接受機關補助辦理藝文採購監督管理辦法
	法規命令	國家語言發展法施行細則
	法規命令	文化內容策進院公有財產管理使用收益辦法
	法規命令	文化內容策進院績效評鑑辦法
	法規命令	文化部主管政府捐助之財團法人監督辦法
	法規命令	文化部所管特定非公務機關資通安全管理作業辦法
	法規命令	全國性文化事務財團法人會計處理及財務報告編製準則
	法規命令	文化內容策進院董事長董事與監事遴聘解聘及補聘辦法
	法規命令	文化內容策進院董事監事及院長利益衝突迴避範圍及違反處置準則
	法規命令	國家鐵道博物館籌備處暫行組織規程
	法規命令	國家鐵道博物館籌備處編制表
	法規命令	國家鐵道博物館籌備處辦事細則
	法規命令	國家人權博物館場地設施使用費收費標準
修正	法規命令	文化創意產業運用國家發展基金提撥投資管理辦法
	法規命令	文化部獎勵出資獎助文化藝術事業者辦法
	法規命令	金鼎獎獎勵辦法
	法規命令	文化資產審議會組織及運作辦法
	法規命令	文化資產保存法施行細則
	法規命令	古蹟指定及廢止審查辦法
	法規命令	考古遺址指定及廢止審查辦法
	法規命令	水下文化資產審議會組織辦法
	法規命令	暫定古蹟條件及程序辦法
	法規命令	水下文化資產保存法施行細則
	法規命令	古蹟修復及再利用辦法
	法規命令	古蹟歷史建築紀念建築及聚落建築群修復或再利用採購辦法
	法規命令	古物分級指定及廢止審查辦法
	法規命令	歷史建築紀念建築登錄廢止審查及輔助辦法
	法規命令	文化景觀登錄及廢止審查辦法
	法規命令	史蹟登錄及廢止審查辦法
	法規命令	聚落建築群修復及再利用辦法
	法規命令	聚落建築群登錄廢止審查及輔助辦法
	廢止	法規命令
法規命令		國家人權博物館籌備處綠島人權文化園區場地管理及提供使用收費標準
法規命令		景美人權文化園區場地設施使用費收費標準

資料來源：文化部

網址：<http://law.moc.gov.tw/law/>

蒐集時間：2020年9月

註：因2019年增修與廢止之行政規則達109次，故本表僅列增修法規命令，行政規則請於文化部網站之文化法規專區查詢。