

第三章 文化與教育

2009

第一節 政府人才培育

第二節 學校人才培育

第三節 社會人才培育



第三章 文化與教育

本章文化與教育主要說明我國文化領域之人才培育情形。本報告以「政府人才培育」、「學校人才培育」與「社會人才培育」三個部分描繪文化人才培育狀況，本年度「政府人才培育」除了說明文建會及附屬機關、各地方政府文化局（處）人才培育辦理情況之外，另新增中央文化相關機關人才培育概況，俾由更廣泛的角度瞭解公部門文化人才培育狀況。「學校人才培育」則以教育部高等教育文化領域人才培育情況、國內文化領域留學狀況，以及國外留學生在臺情形為代表，說明學校文化人才培育概況；「社會人才培育」則以文建會推行社區營造情形、推廣教育中心文化課程開設情況、第三部門人才培育情況為代表，說明2009年社會人才培育概況。有關2009年文化與教育之內容說明如下。

1. 「政府人才培育」：說明2009年文建會及附屬機關、中央文化相關機關、25個地方政府文化局（處）人才培育情形。
2. 「學校人才培育」：說明國內大專院校人文類、藝術類、設計類、教育類、民生類與大眾傳播類之人才培育情形，以及學校人才國際交流概況。
3. 「社會人才培育」：以文建會推動社區總體營造情形、推廣教育中心開設文化相關課程的情況，以及第三部門人才培育概況，說明國內社會人才培育概況。

第一節 政府人才培育

為說明政府在文化領域之人才培訓情況，本報告以文建會及附屬機關、中央文化相關機關、地方政府文化局（處）人才培訓辦理情況為代表進行說明。

一、文建會及附屬機關

2009年文建會及附屬機關辦理之人才培育課程累計達17,471.5小時⁶，培育人數計43,300人次。其中由文建會辦理之培育時數共計10,329小時，培育人才數為7,491人次。在文建會附屬機關人才培育辦理情況方面，2009年國立臺灣工藝研究所辦理培育之時數最多，達2,204小時，其次為國立新竹生活美學館，培育時數達1,600小時。若由培育人次觀察文建會附屬機關人才培育辦理情況可發現，2009年國立臺灣傳統藝術總處籌備處所培育之人次最多，達12,035人次，其中透過校園文化講座所培訓的人次達10,886人次。有關文建會及附屬機關人才培訓辦理場次與培訓人次請參考圖3-1-1；有關文建會及附屬機關辦理之培訓課程名稱、內容請參考統計表B-1-1、B-1-2。

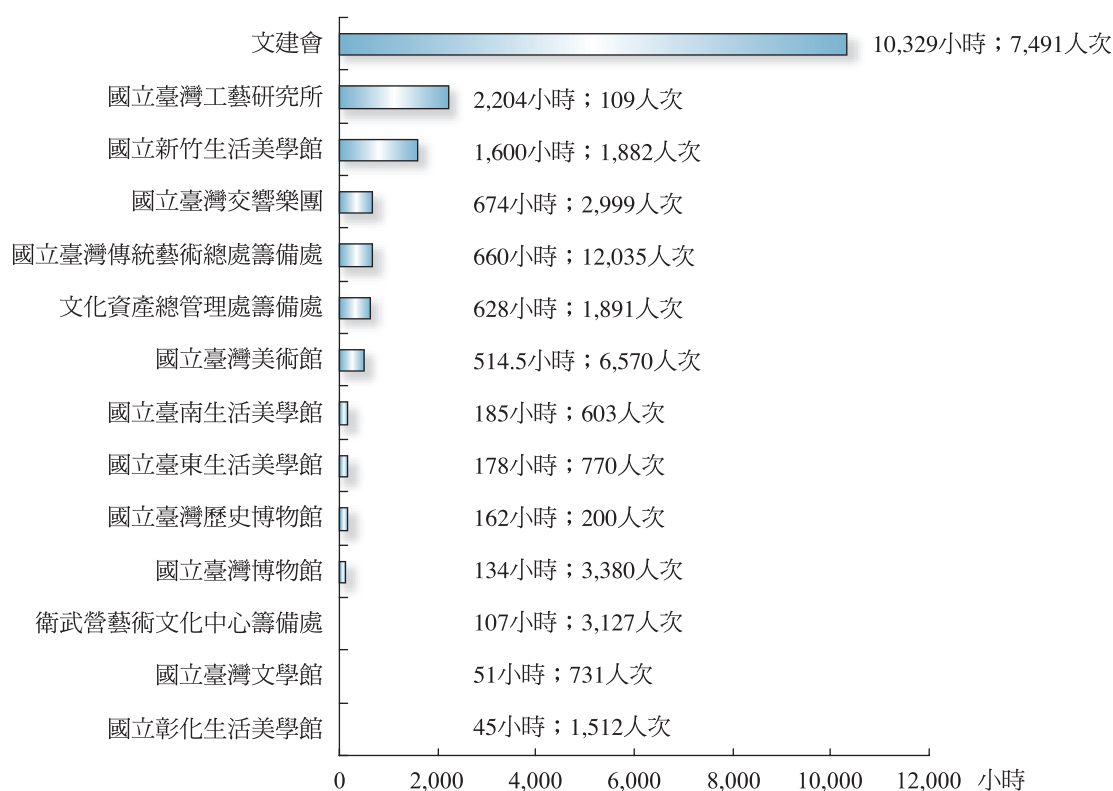


圖3-1-1 2009年文建會及附屬機關人才培育辦理概況

Figure 3-1-1 Talent cultivation status in the Council for Cultural Affairs and its subsidiaries in 2009

資料來源：本專案公務機關與機構調查
 調查對象：文建會及附屬機關
 調查時間：2010年9月至10月

6 2008年文化統計對人才培育之衡量係以「場次」為單位，惟考量部分機關單一場次之時間差距較大，為更忠實反映出各機關人才培育情形，本年度改以機關辦理培訓之「小時數」為衡量單位。

二、中央文化相關機關

為瞭解其他中央文化相關機關人才培訓辦理情況，本報告針對中央政府業務涉及文化相關領域機關人才培訓辦理概況進行資料蒐集。經問卷調查後，計有22個中央機關曾於2009年辦理人才培訓課程。有關其他中央文化相關機關人才培育情況，請參考統計表B-1-3。

三、地方政府

為瞭解地方政府文化領域人才培訓辦理情況，本報告蒐集國內各縣市政府文化局（處）（處）於2009年文化培訓課程開設情況。惟各地方政府辦理之人才培訓型態多元，在課程辦理場次之計算方式會因活動型態的不同而區分為時數、場次等不同單位呈現方式，並且難以計算彙整為單一數據之情況下，本報告僅將各地方政府提報之資訊彙整製表。有關各地方政府人才培育情況，請參考統計表B-1-4。

第二節 學校人才培育

本報告透過我國高等教育文化人才培育情況、學校文化相關科系國際人才交流情況，描繪2009年學校文化人才培育的圖像。

一、高等教育文化人才培育概況

我國高等教育學制包括普通教育與技職教育二大體系。普通教育體系以各大學院校為主，並包含學士班、碩士班、博士班。高等技職教育體系則包括專科學校、技術學院、科技大學，其中專科學校又可分為二年制及五年制兩種，技術學院及科技大學則均包括學士班（二年制或四年制）、碩士班、博士班。為探討我國高等教育文化人才培育情況，本報告依據「中華民國教育程度及學科標準分類」第4次學門分類內容，以「教育領域」下之「教育學門」；「人文及藝術領域」下之「藝術學門」、「人文學門」、「設計學門」；「社會科學、商業及法律領域」下之「傳播學門」；「服務領域」下之「民生學門」⁷等六大類文化相關學門為範圍，並將培育狀況區分為大專校院、技專院校兩部分說明。

2009年國內共有159所大專校院⁸開設文化相關學門課程，聘任教師數達11,553名。2009年文化相關學門學生人數為361,124人，占國內高等教育在學學生人數之27.02%⁹。文化相關學門畢業人數為74,203人，約占全國高等教育畢業人數之23.39%。就各學門觀察，六大學門當中以人文學門的師生數、畢業生數人數最多；民生學門次之；藝術學門、傳播學門師生數、畢業生數相對較少，有關各學門詳細資料說明如後，並請參考表3-2-1。

7 修正前後學門名稱之對照如下：原藝術類現屬藝術學門；原人文類現屬人文學門；原教育類現屬教育學門；原觀光服務類現屬民生學門；原大眾傳播類現屬傳播學門，另新增設計學門。

8 此部分所指之大專校院包括國內普通教育體系之大學院校，以及高等技職體系之技專校院。

9 98學年度國內大專校院學生人數共計1,336,592人。

表3-2-1 2009年高等教育人才培育概況

Table 3-2-1 Overview of talent cultivation activities of higher education in 2009

單位：人

類別	公私立	機構	教師數	學生數	上學年畢業生數	生師比
人文學門	公立	大學院校	1,590	29,420	5,770	18.50
		技專院校	318	7,179	1,406	22.58
	私立	大學院校	1,607	46,834	9,751	29.14
		技專院校	999	33,617	7,815	33.65
藝術學門	公立	大學院校	737	15,681	3,181	21.28
		技專院校	35	1,237	306	35.34
	私立	大學院校	227	5,674	1,240	25.00
		技專院校	107	3,840	656	35.89
設計學門	公立	大學院校	79	2,436	460	30.84
		技專院校	146	4,501	864	30.83
	私立	大學院校	267	10,746	1,790	40.25
		技專院校	591	26,538	4,406	44.90
教育學門	公立	大學院校	1,390	35,451	9,436	25.50
		技專院校	33	516	207	15.64
	私立	大學院校	236	5,469	1,254	23.17
		技專院校	18	500	117	27.78
民生學門	公立	大學院校	315	7,750	1,654	24.60
		技專院校	229	9,874	2,470	43.12
	私立	大學院校	521	22,143	4,661	42.50
		技專院校	1,412	64,689	10,878	45.81
傳播學門	公立	大學院校	150	3,658	771	24.39
		技專院校	0	50	30	-
	私立	大學院校	416	17,381	3,748	41.78
		技專院校	130	5,940	1,332	45.69
合計			11,553	361,124	74,203	31.26

資料來源：整理自教育部統計資料庫網站

網址：http://www.edu.tw/files/site_content/b0013/98_sdata.xls

蒐集時間：2010年10月

- 註：1. 人文學門在學學生當中，碩博士生計16,283人（公立10,148人、私立6,135人）；畢業生中，碩博士生計2,997人（公立1,811人、私立1,186人）。
2. 藝術學門在學學生當中，碩博士生計7,092人（公立5,731人、私立1,361人）；畢業生中，碩博士生計1,485人（公立1,196人、私立289人）。
3. 設計學門在學學生當中，碩博士生計3,707人（公立1,805人、私立1,902人）；畢業生中，碩博士生計833人（公立392人、私立441人）。
4. 教育學門在學學生當中，碩博士生計20,295人（公立18,670人、私立1,625人）；畢業生中，碩博士生計5,295人（公立4,798人、私立497人）。
5. 民生學門在學學生當中，碩博士生計4,400人（公立2,242人、私立2,158人）；畢業生中，碩博士生計1,293人（公立641人、私立652人）。
6. 大眾傳播學門在學學生當中，碩博士生計2,927人（公立1,374人、私立1,553人）；畢業生中，碩博士生計641人（公立305人、私立336人）。

（一）人文學門人才培育

依據「中華民國教育程度及學科標準分類」第4次分類內容，大專校院人文學門包括「臺灣語文學類」、「中國語文學類」、「外國語文學類」、「其他語文學類」、「翻譯學類」、「比較文學類」、「語言學類」、「宗教學類」、「歷史學類」、「人類學學類」、「哲學學類」、「文獻學學類」、「其他人文學類」計13小分類。

2009年國內共有129所大專校院設置364人文學門系所。就人文學門師資情況觀察，129所大專校院人文學門系所聘用教師人數計4,514人，其中57.73%任職於私立學校、42.27%任職於公立學校。若以體系別區分，70.82%任職普通學制之大學校院教師、技專院校則為29.18%。相較於2008年，2009年人文學門系所教師數減少8人，並且私立大學院校、私立技專院校教師數都較去年減少。就學生總數觀察，2009年人文學門在校學生人數共計117,050人，生師比為25.93。就學生就讀學校類別觀察，人文學門學生在私立學校就讀的比率較高，占68.73%；公立學校就讀者占31.27%。在畢業人數方面，2009年人文學門培養出24,742名畢業生，當中2,997人為博碩士畢業生。有關人文學門人才培育概況請參考表3-2-1所示。

（二）藝術學門人才培育

依據「中華民國教育程度及學科標準分類」第4次修正內容，大專校院藝術學門包括「美術學類」、「雕塑藝術學類」、「美術工藝學類」、「音樂學類」、「戲劇舞蹈學類」、「視覺藝術學類」、「綜合藝術學類」、「民俗藝術學類」、「應用藝術學類」、「藝術行政學類」共10小分類。

2009年國內計有43所大專校院開設143個藝術學門系所。就師資狀況觀察，143個藝術學門系所共聘任1,106名教師，其中69.80%任職於公立大專校院，30.20%任職於私立大專校院。就所屬體系別觀察，藝術學門教師以任職大學院校者占多數，比率為87.16%。相較於2008年，2009年私立大學院校、私立技專院校藝術學門類師資總數都出現小幅減少的情況。2009年藝術學門在校學生數為26,432人，生師比為23.90。在學學生當中，87.16%就讀於公私立大學院校，就讀於公私立技專院校者則相對較少。2009年國內藝術學門大專校院共計培養出5,383名藝術領域畢業生，當中並有1,485人為碩博士畢業生。有關2009年藝術學門人才培育概況請參考表3-2-1所示。

（三）設計學門人才培育

依據「中華民國教育程度及學科標準分類」第4次修正內容，設計學門內包含：「綜合設計學類」¹⁰、「視覺傳達設計學類」¹¹、「產品設計學類」¹²、「空間設計學類」¹³、「其他設計學

- 10 所屬科系包括：傳統工藝與創意設計學系、設計管理學系、數位文藝系、時尚造型設計科、流行工藝設計系…等。
- 11 所屬科系包括：視覺（傳達）設計學系、動畫媒體設計研究所、媒體設計科技學系、數位影音設計系、數位媒體系、數位（多）媒體（創意）設計科…等。
- 12 所屬科系包括：工業（產品）設計學系、商業設計學系、生活產品設計系、科技商品設計系、創意商品設計學系、產品與媒體設計學系…等。
- 13 所屬科系包括：空間設計學系、室內設計學系、室內與景觀設計學系、建築與室內設計系等。

類」¹⁴等5小分類。

2009年國內計有51所大專校院開設147個設計學門相關系所。設計學門聘任教師數為1,083人，其中54.57%任職於私立技專院校、24.65%任職於私立大學院校，任職於公立大學院校、公立技專院校比率相對較少，分別為7.30%、13.48%。2009年設計學門就學人數為44,221人，生師比為40.83。就讀設計學門學生當中，70.19%就讀於技專院校體系，並且多數就讀於私立技專院校。2009年設計學門領域畢業生為7,520人，其中833人為博碩士畢業生。有關2009年設計學門人才培育概況請參考表3-2-1所示。

（四）教育學門人才培育

依據「中華民國教育程度及學科標準分類」第4次修正內容，教育學門包含：「綜合教育學類」、「普通科目教育學類」、「專業科目教育學類」、「學前教育學類」、「成人教育學類」、「特殊教育學類」、「教育行政學類」、「教育科技學類」、「教育測驗評量學類」、「其他教育學類」等10小分類。

2009年計有51所大專校院開設227個教育學門相關系所，並聘任1,677名教師。教育學門教師以任職於公立大學院校者比率最多，計82.87%；其次為任職於私立大學院校者，比率為14.07%；任職於公私立技專院校者比率相對較少，共占3.04%。2009年各大專校院共計培養出11,014名具有教育專長的畢業生，其中5,295人為碩士、博士畢業生。就在學學生觀察，2009年在校生為41,936人，其中20,295人為碩博士生。整體觀之，相較於其他文化相關學門，教育學門之博碩士在學學生、畢業生占整體在學學生、畢業生的比率相對較高。有關2009年教育學門人才培育概況請參考表3-2-1所示。

（五）民生學門人才培育

依據「中華民國教育程度及學科標準分類」第4次修正內容，民生學門包含：「餐旅服務學類」、「觀光休閒學類」、「競技運動學類」、「運動科技學類」、「運動休閒及休閒管理學類」、「生活應用科學學類」、「服飾學類」、「美容學類」、「其他民生學類」計9小分類。

2009年計114所大專院校設置318個民生學門相關系所。任職於民生學門教師共計2,477人，其中57.00%任職於私立技專院校。相較於2008年，2009年不管是公立、私立、大學院校、技專院校，民生學門教師數都出現增加的情況。2009年就讀於民生學門的學生人數為104,456人，生師比為42.17。就畢業人數觀察，2009年畢業生為19,663人，其中1,293人具備碩博士資格。整體觀之，民生學門不管是教師人數、學生、畢業生都以私立技專院校者比率最多。有關2009年民生學門人才培育概況請參考表3-2-1所示。

14 所屬科系包括：藝術設計類產業研發專班、設計（暨藝術）學院不分系、文化創意設計研究所等。

（六）大眾傳播學門人才培育

依據「中華民國教育程度及學科標準分類」第4次修正內容，大眾傳播學門包含：「一般大眾傳播學類」、「新聞學類」、「廣播電視學類」、「公共關係學類」、「博物館學類」、「圖書資訊檔案學類」、「圖文傳播學類」、「廣告學類」、「其他傳播及資訊學類」共9小分類。

2009年大眾傳播學門教師共計696人，其中任職於公立大專院校教師數150人、私立大專院校546人。就體系別觀察，任職於大學院校為566人、技專院校則為130人。就學生數觀察，2009年大眾傳播學門計有27,029名學生，生師比為38.83。在畢業學生數方面，5,881名畢業生當中計63.73%畢業於私立大學校院。此外，畢業生當中具博碩士資格者為641人。有關2009年大眾傳播學門人才培育概況請參考表3-2-1所示。

二、文化人才國際培育

有鑑於國內學生除了可透過高等教育接受文化知能培育之外，也會藉由出國深造方式學習文化相關知能，而國外學生也會前來我國學習文化知識，接受文化相關培育。為呈現學校在文化人才國際培育情況，本報告由我國留學生出國人數、外國在臺文化領域留學人數等角度進行觀察。

在出國研習文化領域留學生情況方面，由於目前教育部並未對留學生出國學習之領域進行區分，僅有留學國家之分類。在無法得知出國研習文化領域留學生人數情況下，本報告以2009年我國學生赴主要留學國家簽證人數、公費留學考文化領域錄取人數為依據。惟此二部分資料僅能勾勒出國研習文化領域留學生之部分圖像，無法完全代表出國研習文化領域留學生之情況。

2009年我國出國留學簽證人數計33,339人，較2008年減少。在留學國家方面，我國留學生以赴美留學人數最多，比率約占46.77%。我國學生赴主要留學國家簽證人數與趨勢請參考圖3-2-1及統計表B-2-1所示。

在公費留學考試之文化領域錄取人數方面，2009年文化領域公費留學考的人數計38人，其中藝術領域人數最多，計16人。若以2009年全體公費留學考錄取人數觀察，文化領域公費留學考錄取者約占33.04%。就2000年以來公費留學考文化領域錄取情況觀察，除了2008年文化領域錄取者所占比率超過三成五以外，其餘年度公費留學考文化領域錄取人數約占12%至30%之間，請參考圖3-2-2及統計表B-2-3。

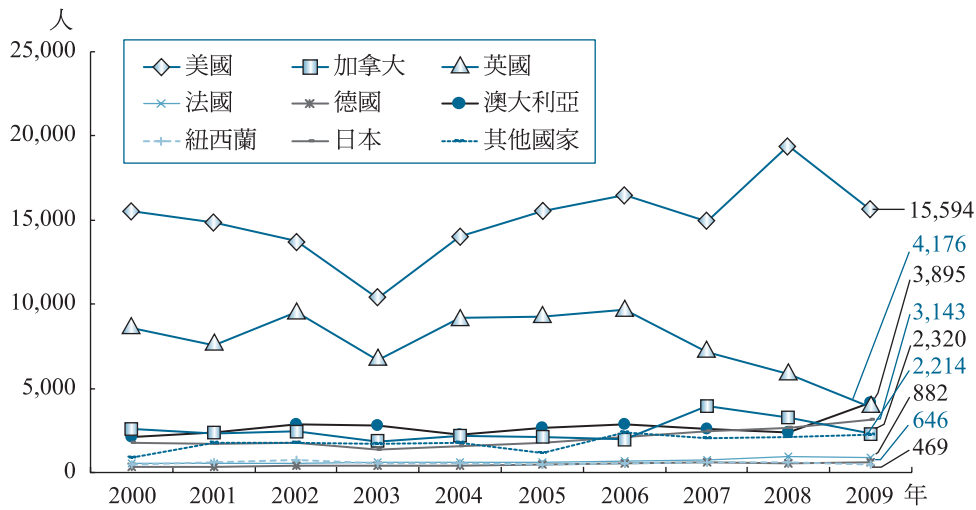


圖3-2-1 2000年至2009年我國學生赴主要留學國家簽證人數

Figure 3-2-1 Numbers of visas applied for by R.O.C. students to major international study countries from 2000 to 2009

資料來源：教育部國際文化教育事業處網站

網址：http://www.edu.tw/files/site_content/B0003/1998-2009留學簽證人數統計最新版_1.xls

蒐集時間：2010年10月

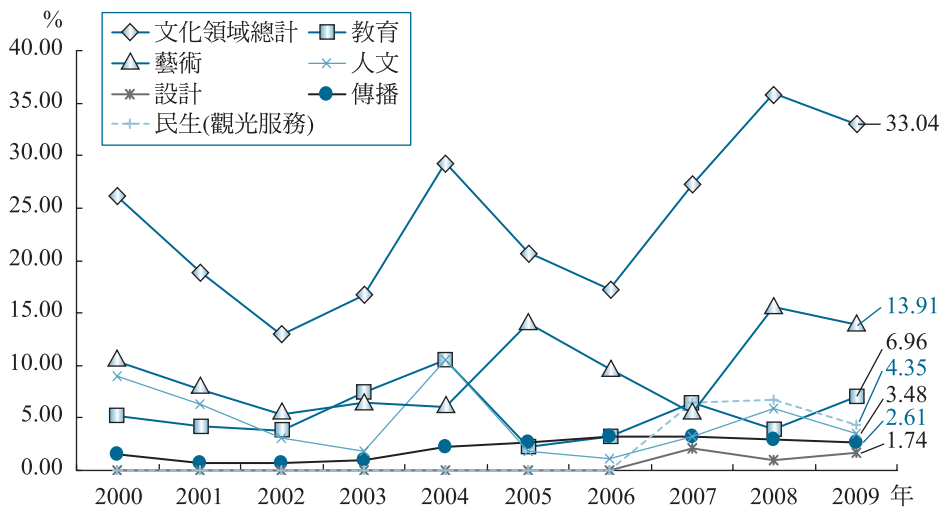


圖3-2-2 2000年至2009年公費留考文化領域錄取人數占總錄取人數比率

Figure 3-2-2 Cultural field acceptance rate/total number of governmental scholarships awarded ratio from 2000 to 2009

資料來源：教育部統計處網站，教育統計，我國留學生人數統計資料

網址：http://www.edu.tw/statistics/publication_list.aspx

蒐集時間：2010年10月

在我國留學文化領域之留學生人數方面，2009年在臺研習文化領域之留學生人數共計2,209人，約占在臺留學生總數之11.40%。就各學門觀察，外國學生來臺研習之領域以人文領域居多，計1,040人；其次為傳播領域，計359人。國外學生在臺研習藝術領域者比率相對較少，計128人。

有關外國人在臺留學文化相關領域之比率、在臺留學人數、留學生所在國請參考圖3-2-3及統計表B-2-4至B-2-5所示。

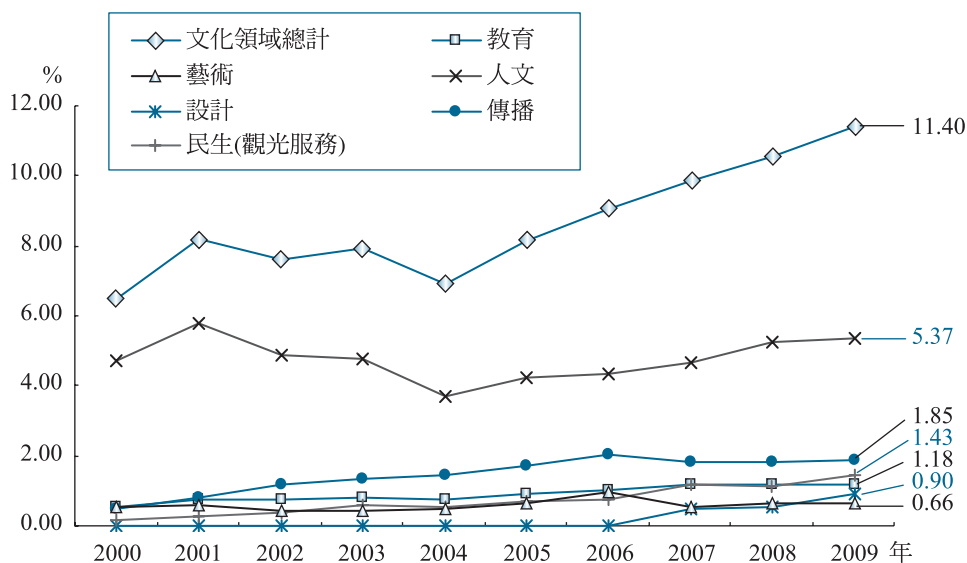


圖3-2-3 2000年至2009年外國在臺文化領域留學生人數占總留學生人數比率

Figure 3-2-3 Taiwanese cultural field international student/total international student ratio from 2000 to 2009

資料來源：教育部統計處網站，《99年版教育統計》

網址：http://www.edu.tw/statistics/content.aspx?site_content_sn=23553

蒐集時間：2010年10月

第三節 社會人才培育

為了呈現國內文化領域之社會人才培育，本報告以文建會社區總體營造推行情況、推廣教育中心人才培育情況、第三部門人才培育情況為代表，說明2009年國內文化社會人才培育概況。

一、社區總體營造

社區總體營造是一種新社會培力運動，也是一個社會改造運動。為透過社區意識的重建，培養國人的共同體意識，並因應時代腳步及外在環境改變，文建會繼「挑戰2008：國家發展重點計畫」推出「新故鄉社區營造計畫」後，再次提出「地方文化館第二期計畫」及「新故鄉社區營造第二期計畫」之規劃，期能提升社區文化生活及自治品質，建構臺灣在地文化特色。為說明文建會於社區總體營造推動情況，以下由經費投入的角度，分別就文建會辦理社區總體營造概況（含新故鄉社區營造第二期計畫經費、磐石行動—地方文化館第二期計畫）、社區營造業務補助民間團體情形進行說明。

（一）文建會辦理社區總體營造概況

為了推動社區總體營造，2009年文建會共編列6.57億經費於社區營造業務（包括新故鄉社區營造第二期計畫、磐石行動—地方文化館第二期計畫），並提供各地方政府500.87百萬元補助經費。各地方政府中獲得補助金額最高者為臺南縣（4,475萬），其次為臺北縣（3,496萬）。有關文建會補助各地方政府社區總體營造金額與占比請參考圖3-3-1及統計表B-3-1、B-3-2所示。

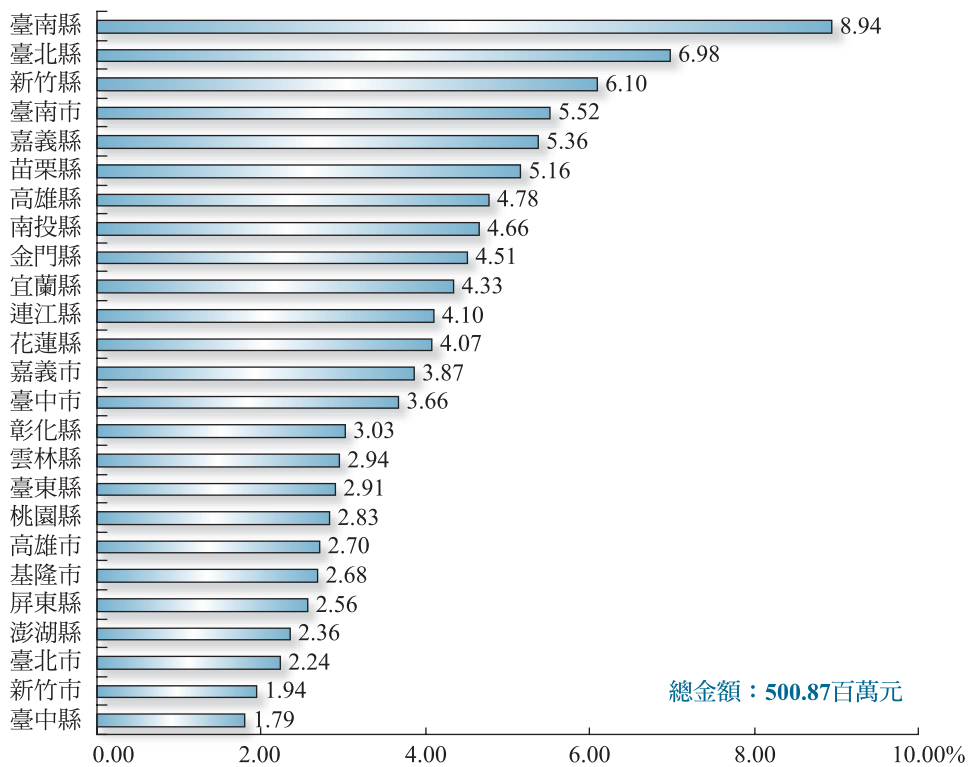


圖3-3-1 2009年文建會社區總體營造計畫補助概況

Figure 3-3-1 Overview of subsidies for community development by the Council for Cultural Affairs for 2009

資料來源：文建會提供
蒐集時間：2010年10月

註：本部分經費為文建會補助各地方政府「新故鄉社區總體營造第二期計畫」與「磐石行動—地方文化館第二期計畫」二項計畫之加總。

1. 新故鄉社區營造第二期計畫

文建會新故鄉社區營造第二期計畫（2008年~2013年）主要推動內容包括：「行政社造化」、「社區文化深耕」、「社區創新實驗」三大部分，2009年文建會共編列29,596萬預算執行相關業務，其中21,590萬為補助各地方政府辦理行政社造化輔導、社區文化深耕、社區創新實驗等各項業務。有關文建會補助各地方政府新故鄉社區營造第二期計畫金額請參考統計表B-3-1所示。

就執行成果觀察，2009年文建會補助各縣市推動行政機制社造化及人才培育共辦理580場次社造人才培育課程，培育人次計16,711人次；辦理行政人員社造課程50場，培育1,500人次；辦理社區劇場培育計畫深度培訓課程，培訓97人次。此外，輔導各地方政府規劃社區深度文化之旅也培育331人次以上導覽人員¹⁵。

15 2009年新故鄉社區營造第二期計畫成果尚包括：（1）社區營造獎補助業務：98年補助468案，辦理活動809場次，參與人次達11萬次。（2）輔導社區深度文化之旅：規劃104條路線、140梯次以上活動，參與人數5,513人次以上。（3）維運臺灣社區通網站：至98年計4,568個社區註冊；網頁瀏覽逾1,563萬人次；活動參與21,208人次；參與臺北世貿資訊月「邁向智慧生活—政府館」展出活動，參與人數逾10萬人次。（4）其他社區營造成果展現：辦理縣市社區營造成果展活動，450處社區、3.5萬以上人次參與；舉辦「好家·在社區」—2009文建會社造系列展活動，全國參展社區達150處以上，參觀人次逾1.3萬人次；辦理社區（含文化館）深度旅遊國際廣播行銷計畫，以五種語言節目向國內外人士介紹社區及週邊文化景點、地方文化館、文化資產景點等區域文化觀光內涵。

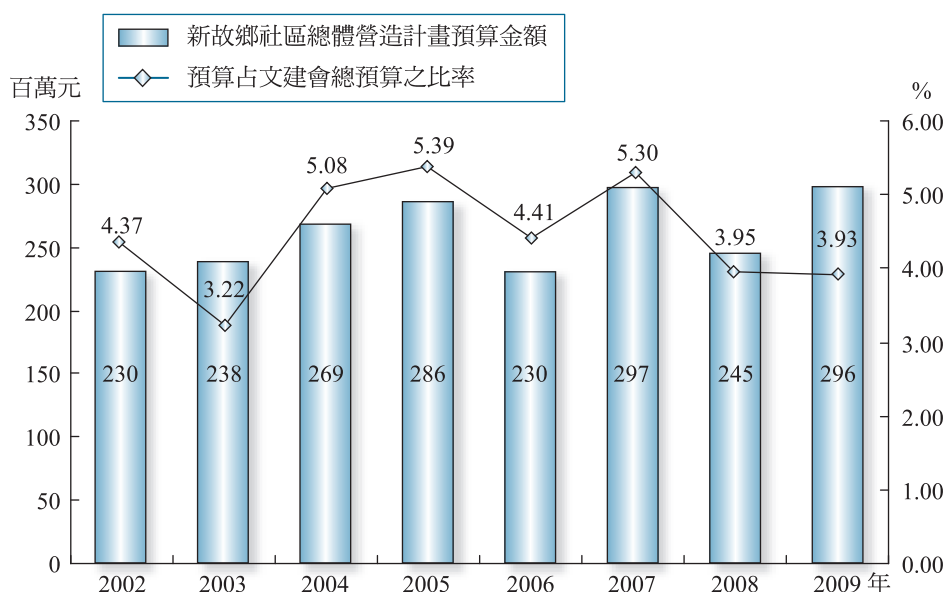


圖3-3-2 2002年至2009年文建會新故鄉社區總體營造計畫補助金額

Figure 3-3-2 Total subsidies for the New Hometown Community Development Project from the Council for Cultural Affairs from 2002 to 2009

資料來源：文建會網站，歲出機關別預算表

網址：<http://www.cca.gov.tw/images/accounting/budget/2009/2.pdf>

蒐集時間：2010年10月

2. 磐石行動—地方文化館第二期計畫

有鑑於社區文化紮根必須長期耕耘，文建會於2008國家發展重點計畫—新故鄉社區營造計畫項下，研提「地方文化館計畫」，希望利用地方既有的閒置空間，輔導成為地方文化的展示場所，進而作為觀光資源、帶動社區發展，並凝聚居民認同。繼「地方文化館計畫」之後，2008年文建會廣續提出「磐石行動—地方文化館第二期計畫（97年至102年）」，以地方文化生活圈之概念進行規劃，希冀健全文化生活環境，使各地方文化館成為社區文化生活圈的重要基石。

2009年文建會共編列33,600萬元執行「磐石行動—地方文化館第二期計畫」業務，其中28,496.40萬元為補助各地方政府之款項。有關補助各地方政府金額請參考統計表B-3-1所示。就執行成果觀察，2009年「磐石行動—地方文化館第二期計畫」除了輔導91個重點館舍、補助99案文化生活圈館舍之外，亦辦理3梯次「98年度地方文化館學習發展工作坊」，培訓231人次；辦理「地方文化館專業培訓課程」2場次，培訓88人¹⁶。

16 2009年成效尚包括：(1) 辦理「大手牽小手，跨步向前走—98年度地方文化館活化館舍巡迴活動」150場，參與人數超過15萬人次。(2) 辦理「大家來讀古典詩」，補助23案。(3) 辦理「大家說故事計畫」，近8,500人參與。(4) 辦理「好山好水讀好書活動」35場名家講座，參與人數逾5,000人。(5) 辦理「臺灣國際紀錄片雙年展精華影片巡迴活動」，放映433場並辦理35場映後講座。(6) 辦理「原力接軌—原住民族文化館重點輔導示範館結盟儀式」，帶動文化推廣資源，達成社區資源與產業特色的整合行銷。

(二) 社區營造業務補助民間團體情形

除了對各縣市政府補助之外，2009年文建會對民間團體或個人經費補助達506件，補助金額為42,823,779元。就近兩年文建會對民間團體或個人的補助情況觀察，2009年不管是補助件數、補助金額都較2008年增加。

表3-3-1 2009年文建會社區營造業務各期補助核銷金額

Table 3-3-1 Community empowering subsidies of Council for Cultural Affairs in 2009

單位：件；元

季別	2008年		2009年	
	件數	金額	件數	金額
第一季	4	200,000	12	710,000
第二季	27	1,991,000	38	3,675,000
第三季	55	9,407,730	75	4,081,350
第四季	264	19,439,653	381	34,357,429
總計	350	31,038,383	506	42,823,779

資料來源：文建會網站「預算及統計」內之「本會及所屬公款補助團體個人情形報表」，挑選「社區營造業務」彙整而成。

網址：<http://www.cca.gov.tw/public.do?method=list&categoryId=6>

蒐集時間：2010年10月

二、推廣教育中心文化人才培育概況

有鑑於國內各大專校院除了開設文化相關科系以培育文化人力之外，學校推廣教育也可能開設各項文化相關課程，進行民間文化人力之培育。因此，本年度針對教育部管轄166家推廣教育中心開設文化人才培育情況進行調查。

在推廣教育中心方面，本次回收之118家推廣教育中心問卷中，計47家曾於2009年開設文化相關課程者，其中並有43家提供人才培訓課程相關資料。就各推廣教育中心課程開設情況觀察，2009年每家推廣教育中心平均開設49場文化人才培育課程，課程數平均為21種、授課師資平均為43人次。為了培訓人才，每家推廣教育中心共開設67,923小時課程，培育31,054人次。有關各育成中心、推廣教育中心開設之課程名稱與內容，請參考表3-3-2及統計表B-3-3。

表3-3-2 2009年推廣教育中心文化人才培育概況

Table 3-3-2 Overview of cultural talent cultivation of education promotion centers in 2009

單位：家；場；種；小時；人次

類別	推廣教育中心
總計家數	166家
曾開設文化課程家數	47家
平均開設場次/班次	49場
平均開設課程數	21種
平均授課師資	43人次
總授課時數	67,923小時
總培訓人次	31,054人次

資料來源：本專案公務機關與機構調查

調查對象：各推廣教育中心

調查時間：2010年9月至10月

三、第三部門人才培育

為瞭解第三部門文化人才培育狀況，本報告針對國內167家文化藝術財團法人之人才培育課程開設狀況進行調查。本次回收85份問卷中，計有28家提供2009年文化人才培育概況資料。就已開設課程或活動者之辦理場次與培訓人數觀察，28家文化藝術財團法人共計提出88項計畫，辦理2,672小時的活動或課程，並培訓32,770人次。就人才培育內容與形式觀察，部分文化藝術財團法人藉由開設課程、辦理講座方式，來提升社會大眾、種子師資、組織內部成員或志工於特定領域的知識或技能之培育目的（如：中華飲食文化基金會開設餐飲管理講座、中華花藝文教基金會辦理之師資培訓、陽明海運基金會辦理活動/特展之導覽人員與志工培訓、日盛藝術基金會對內開設藝術工作實務課程等）；部分則以提供獎助/獎學金方式培育人才（如：中法文化教育基金會提供當代法國研究論文獎助金、建弘文教基金會贊助南島學術研究獎學金與劇場經營人才培訓等）；另有部分以產學合作方式進行人才培育（如：嘉祿陶藝文教基金會以產學合作模式開設磁盤彩繪與設計課程）。有關各文化藝術財團法人之推動課程名稱、內容等資訊，請參考表3-3-3、統計表B-3-4。

表3-3-3 2009年文化藝術財團法人文化人才培育概況

Table 3-3-3 Overview of culture and talent cultivation of the culture and arts foundation in 2009

單位：件；小時；人次

基金會名稱	承辦計畫數	辦理小時數	參與(培育)人數
財團法人中華飲食文化基金會	2	20	248
財團法人中華花藝文教基金會	5	312	535
財團法人陳文成博士紀念基金會	2	28	130
財團法人玉山文教基金會	3	0	7,300
財團法人吳三連台灣史料基金會	1	50	2,000
財團法人林榮三文化公益基金會	1	20	160
財團法人松柏文教基金會(註1)	1	-	-
財團法人保生文教基金會(註2)	14	-	14,450
財團法人陳昌蔚文教基金會(註2)	1	-	10
財團法人建弘文教基金會	3	8	472
財團法人泰安旌忠文教公益基金會(註3)	2	730(天)	3
財團法人陳佩伶文教基金會	1	2	50
財團法人跨界文教基金會	2	216	72
財團法人嘉祿陶藝文教基金會	1	20	100
財團法人聯邦文教基金會	1	3	100
財團法人雙燕文化基金會(註4)	1	-	-
財團法人陳澄波文化基金會	1	16	80
財團法人陽明海運文化基金會	22	131	1,020
日盛藝術基金會	1	8	3
財團法人臺灣閱讀文化基金會	3	108	5,439
財團法人智者文教基金會	2	80	70
財團法人天主教上智文教基金會	8	181	296
財團法人雲長文教基金會	1	1,400	46
中華文化藝術基金會	1	3	12
財團法人新竹生活美學基金會	1	16	40
財團法人臺東生活美學基金會	3	26	85
財團法人台灣省文化基金會	2	24	46
中法文化教育基金會(註5)	2	-	-
合計	88	2,672	32,767

資料來源：本專案公務機關與機構調查

調查對象：各文化藝術財團法人

調查時間：2010年9月至10月

註：1.財團法人松柏文教基金會贊助財團法人台北榮星文教基金會培養優秀音樂人才，無法計算小時及人數。

2.財團法人保生文教基金會、財團法人陳昌蔚文教基金會人才培育僅能提供人數。

3.財團法人泰安旌忠文教公益基金會以天數計算之資料未納入辦理小時數總計當中計算。

4.財團法人雙燕文化基金會Trevor Wye長笛研習營，無法提供小時及人數。

5.中法文化教育基金會與駐法代表處文化組合辦「漢學博士論文獎」，當代法國研究論文獎助金，無法提供小時及人數。