

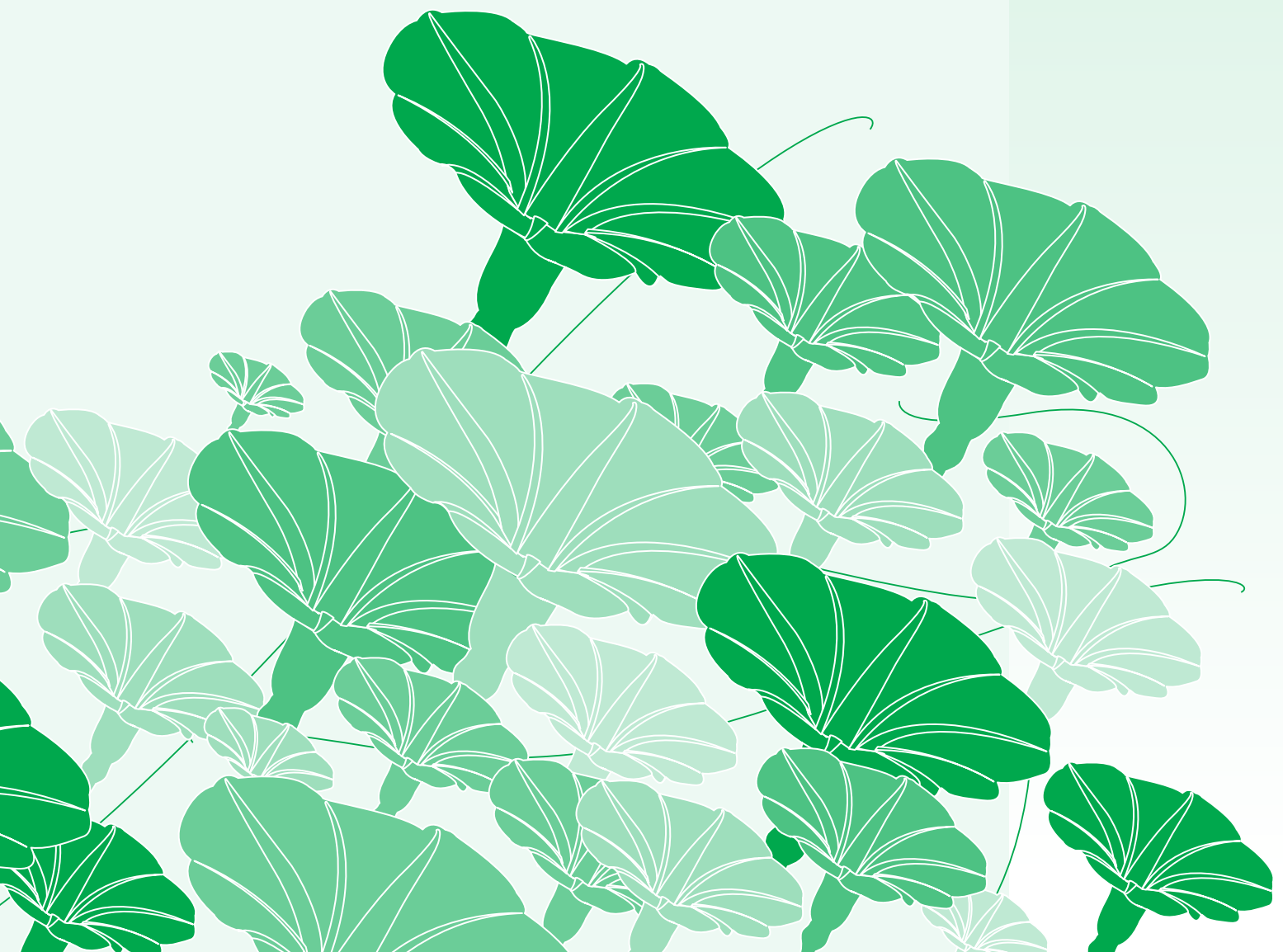
統計表

A、文化與行政統計表

B、文化與教育統計表

C、文化與社會統計表

D、文化與產業統計表



V.統計表

表A-1-1 2019年文化部職掌業務概況

| 單位 | 所屬 | 主要職掌業務 |
|------|------------|---|
| 本部 | 部長 | 綜管部業務 |
| | 次長 | 襄助處理部業務 |
| | 主任秘書 | 襄助管理業務事項 |
| 業務單位 | 綜合規劃司 | <ol style="list-style-type: none"> 1.本部施政方針、重要措施與政策之研擬、協調及規劃。 2.國內外重大文化趨勢、政策、措施與議題之蒐集、評析及研議。 3.本部中長程計畫、年度施政計畫、先期作業與重要會議決議事項之追蹤、管制、考核及評估。 4.本部綜合性法規之研擬及訂修。 5.本部綜合性業務資料之蒐集、彙整、建置、出版及推動。 6.文化法人與公益信託之設立及督導。 7.民間資源整合與跨領域人力發展之規劃、審議、協調、獎勵及推動。 8.文化志工與替代役之培訓、管理、輔導及獎勵。 9.本部公共關係及新聞媒體聯絡業務。 10.其他有關綜合規劃事項。 |
| | 文化資源司 | <ol style="list-style-type: none"> 1.文化資產、文化設施、博物館、社區營造政策與法規之規劃、研擬及推動。 2.文化資產、文化設施、博物館、社區營造之人才培育規劃與業務資料之蒐集及出版。 3.文化資產應用與展演設施產業相關事項之規劃、研議及推動。 4.文化設施興建、整建及相關營運管理計畫之規劃、審議、輔導、考核及獎勵。 5.博物館之設立、輔導、評鑑、督導及交流。 6.社區營造計畫之審議、協調、輔導、考核及獎勵。 7.其他有關文化資源事項。 |
| | 文創發展司 | <ol style="list-style-type: none"> 1.文化創意產業政策之規劃、業務整合、協調及督導。 2.文化創意產業相關法規之研擬及訂修。 3.文化創意產業之人才培育及交流合作。 4.文化創意產業調查指標與資料之研擬、建置及出版。 5.文化創意產業獎補助、融資、投資等財務融通機制之規劃及推動。 6.文化創意產業園區與產業聚落之規劃、審議、輔導、考核及獎勵。 7.文化創意產業與科技應用之研擬及推動。 8.文化創意產業跨界加值計畫之研擬及推動。 9.時尚、文化科技結合等計畫之研擬及推動。 10.財團法人文化創意產業發展研究院之監督及輔導。 11.其他有關文化創意產業發展事項。 |
| | 影視及流行音樂發展司 | <ol style="list-style-type: none"> 1.電影產業政策之規劃及推動。 2.電影產業法規之研擬及訂修。 3.廣播、電視產業政策之規劃及推動。 4.廣播、電視產業法規之研擬及訂修。 5.流行音樂產業政策之規劃及推動。 6.流行音樂產業法規之研擬及訂修。 7.電影、廣播、電視及流行音樂類財團法人之監督及輔導。 8.其他有關電影、廣播、電視及流行音樂發展事項。 |



表A-1-1 2019年文化部職掌業務概況（續）

| 單位 | 所屬 | 主要職掌業務 |
|------|-----------------|--|
| 業務單位 | 人文及出版司 | <ol style="list-style-type: none"> 1.人文素養之培育、規劃、協調、輔導及推動。 2.文學創作之人才培育及交流。 3.多元文化保存、融合與發展政策之研擬、規劃、宣導、獎勵及推動。 4.出版產業政策及法規之規劃、研擬、輔導、獎勵及推動。 5.出版產業交流合作及人才培育。 6.出版產業業務資料、指標之研擬、蒐集、規劃及出版。 7.出版產業類財團法人之監督及輔導。 8.政府出版品政策與法規之規劃、研擬、輔導、獎勵及出版資源之調查、研究發展、資訊公開。 9.公有文化創意資產之圖書、史料等之利用、管理與政府出版品之推廣、銷售、寄存及交流。 10.其他有關人文及出版事項。 |
| | 藝術發展司 | <ol style="list-style-type: none"> 1.視覺藝術、公共藝術、表演藝術政策之規劃、協調及推動。 2.視覺藝術、公共藝術、表演藝術相關法規之研擬及訂修。 3.視覺藝術、公共藝術、表演藝術人才培育之規劃、輔導、獎勵及推動。 4.視覺與表演藝術團體、個人之獎補助機制之規劃及推動。 5.視覺與表演藝術活動之規劃、輔導、獎勵及推動。 6.視覺藝術、音樂及表演藝術產業之規劃、輔導、獎勵及推動。 7.視覺與表演藝術業務資料、指標之研擬、蒐集、規劃及出版。 8.跨界展演藝術規劃、輔導、獎勵及推動。 9.傳統藝術政策之規劃、協調及推動。 10.其他有關藝術發展事項。 |
| | 文化交流司 | <ol style="list-style-type: none"> 1.國際及兩岸文化藝術交流、合作業務之規劃及推動。 2.國際及兩岸文化藝術交流相關法規之研擬及訂修。 3.國際及兩岸文化藝術交流之獎勵及輔導。 4.國際及兩岸文化藝術交流業務資料、指標之研擬、蒐集、規劃及出版。 5.其他有關文化交流事項。 |
| | 蒙藏文化中心 | <ol style="list-style-type: none"> 1.蒙藏文化事務相關法規之研擬及訂修。 2.蒙藏族聚居地區交流合作。 3.蒙藏人才培育。 4.蒙藏文化保存傳揚與發展政策之研擬、規劃、宣導、獎勵及推動。 5.蒙藏文物展覽與圖書史料之典藏維護。 6.蒙藏文化類財團法人之監督及輔導。 7.其他有關蒙藏文化事務事項。 |
| 行政單位 | 秘書處 | <ol style="list-style-type: none"> 1.印信典守及文書、檔案之管理。 2.議事、出納、財務、營繕、採購及其他事務管理。 3.工友(含技工、駕駛)之管理。 4.不屬其他各司、處事項。 |
| | 人事處 | 掌理本部人事事項。 |
| | 政風處 | 掌理本部政風事項。 |
| | 主計處 | 掌理本部歲計、會計及統計事項。 |
| | 資訊處 | <ol style="list-style-type: none"> 1.本部及所屬機關(構)資訊應用服務策略規劃及協調推動。 2.本部及所屬機關(構)資訊應用環境規劃及管理。 3.本部及所屬機關(構)資通安全規劃及推動。 4.其他有關資訊事項。 |
| 法規會 | 辦理法制、訴願及國家賠償業務。 | |

資料來源：文化部

網址：https://www.moc.gov.tw/content_247.html

蒐集時間：2020年9月

表A-1-2 2019年文化部主管之文化事務財團法人一覽表

| 類別 | 縣市別 | 機關名稱 |
|-----------|--------------|---|
| 政府捐助之文化法人 | 臺北市 | 財團法人中央通訊社、財團法人中央廣播電臺、財團法人中法文化教育基金會、財團法人中華民國電影事業發展基金會、財團法人公共電視文化事業基金會、財團法人國家文化藝術基金會、財團法人國家電影中心、財團法人臺灣博物館文教基金會、財團法人臺灣生活美學基金會 |
| | 新北市 | 財團法人蒙藏基金會 |
| | 臺中市 | 財團法人臺灣美術基金會 |
| | 南投縣 | 財團法人文化臺灣基金會 |
| | 金門縣 | 財團法人金門酒廠胡璉文化藝術基金會 |
| 民間文化法人 | 新北市 | 財團法人中強光電文化藝術基金會、財團法人雙燕文化基金會、財團法人巴黎文教基金會、財團法人加百列福音傳播基金會、財團法人李天祿布袋戲文教基金會、財團法人卓越藝術傳播基金會、財團法人周凱劇場基金會、財團法人林榮三文化公益基金會、財團法人高逸文教基金會、財團法人國巨文教基金會、財團法人國際花藝教育研究文教基金會、財團法人基督教橄欖文化事業基金會、財團法人愛鄉文化基金會、財團法人新古典表演藝術基金會、財團法人楊三郎文教基金會、財團法人億光文化基金會、財團法人養德文教基金會、財團法人戴立林文化藝術基金會、財團法人麗寶文化藝術基金會、財團法人耀華文教基金會 |
| | | 財團法人力品文化基金會、財團法人上善人文基金會、財團法人大同文化基金會、財團法人山葉音樂振興基金會、財團法人中國信託商業銀行文教基金會、財團法人中華文化永續發展基金會、財團法人中華出版基金會、財團法人中華民國帝門藝術教育基金會、財團法人中華民國傳媒稽核認證會、財團法人中華民國關懷演藝人員基金會、財團法人中華花藝文教基金會、財團法人中華視聽傳播基金會、財團法人中華飲食文化基金會、財團法人中華傳統文化基金會、財團法人中影文化教育基金會、財團法人仁和文教基金會、財團法人天仁茶藝文化基金會、財團法人天河文化藝術基金會、財團法人太平洋崇光文教基金會、財團法人日月光文教基金會、財團法人日盛藝術基金會、財團法人世界客屬文教基金會、財團法人世界基金會、財團法人世紀音樂基金會、財團法人台北愛樂文教基金會、財團法人台灣音樂文化教育基金會、財團法人台灣棋院文化基金會、財團法人台灣新光保全文化藝術基金會、財團法人台灣蕭邦音樂基金會、財團法人民視文教基金會、財團法人永大文教公益基金會、財團法人永漢文化基金會、財團法人玉山文教基金會、財團法人甲桂林文教基金會、財團法人白鷺鷥文教基金會、財團法人立青文教基金會、財團法人吉星福張振芳伉儷文教基金會、財團法人老莊學術基金會、財團法人何創時書法藝術文教基金會、財團法人佛光山電視弘法基金會、財團法人吳三連臺灣史料基金會、財團法人吳三連獎基金會、財團法人吳鼎昌陳適雲文教紀念基金會、財團法人沈春池文教基金會、財團法人私立西田社布袋戲基金會、財團法人亞洲文化協會臺灣基金會、財團法人亞洲文教基金會、財團法人卓越新聞獎基金會、財團法人和成文教基金會、財團法人明華園文教基金會、財團法人松柏文教基金會、財團法人林洪易文教基金會、財團法人果實文教基金會、財團法人邱再興文教基金會、財團法人阿南達瑪迦公益基金會、財團法人阿瘦文化藝術基金會、財團法人保生文教基金會、財團法人勇健文化藝術基金會、財團法人建弘文教基金會、財團法人春之文化基金會、財團法人看見台灣基金會、財團法人科見藝術文教基金會、財團法人美安文教基金會、財團法人孫瑞麟先生文教基金會、財團法人家樂福文教基金會、財團法人國榮寰宇文化基金會、財團法人國際文化基金會、財團法人國際沛思文教基金會、財團法人國際新象文教基金會、財團法人基督教環球廣播事工協會、財團法人現代文化基金會、財團法人郭木生文教基金會、財團法人陳文成博士紀念基金會、財團法人陳昌蔚文教基金會、財團法人媒體識讀教育基金會、財團法人富邦藝術基金會、財團法人辜公亮文教基金會、財團法人陽明海運文化基金會、財團法人雲門文化藝術基金會、財團法人勤宣文教基金會、財團法人慈濟傳播人文志業基金會、財團法人新主流文化基金會、財團法人新光三越文教基金會、財團法人新光吳火獅文教基金會、財團法人新聞公害防治基金會、財團法人跨界文教基金會、財團法人嘉祿陶藝文教基金會、財團法人夢蓮花文化藝術基金會、財團法人綠色旅行文教基金會、財團法人臺北書展基金會、財團法人臺原藝術文化基金會、財團法人臺影文化基金會、財團法人臺灣唱片出版事業基金會、財團法人臺灣基督長老教會傳播基金會、財團法人廣青文教基金會、財團法人德杰公益文教基金會、財團法人鄧麗君文教基金會、財團法人震旦文教基金會、財團法人應昌期圍棋教育基金會、財團法人擊樂文教基金會、財團法人聯合報系文化基金會、財團法人聯邦文教基金會、財團法人鴻禧藝術文教基金會、財團法人魏海敏京劇藝術文教基金會、財團法人瑪倉文教基金會、財團法人和樂文化基金會、財團法人林熊徵學田基金會 |
| | 臺北市 | |
| 桃園市 | 財團法人真善美文教基金會 | |



表A-1-2 2019年文化部主管之文化事務財團法人一覽表（續）

| 類別 | 縣市別 | 機關名稱 |
|--------|-----|---|
| 民間文化法人 | 臺中市 | 財團法人天主教上智文教基金會、財團法人天喜文教公益基金會、財團法人日月光文化傳播基金會、財團法人水源地文教基金會、財團法人水藍文教基金會、財團法人台灣大地文教基金會、財團法人台灣省福粟文教基金會、財團法人何春木文教基金會、財團法人佛法山文教基金會、財團法人佛教育德啟智文教基金會、財團法人幸福福利文教基金會、財團法人恆友文化基金會、財團法人紀慧能藝術文化基金會、財團法人席德進基金會、財團法人崇仁文化教育基金會、財團法人善立文教慈愛基金會、財團法人智者文教基金會、財團法人華盛頓文教基金會、財團法人鄉林文教基金會、財團法人雲長文教基金會、財團法人慈惠文教基金會、財團法人臺中市山東省同鄉會文教基金會、財團法人臺灣省私立明倫文教基金會、財團法人廣三文教公益基金會、財團法人鄭順娘文教公益基金會、財團法人鴻德文教基金會、財團法人霧峰進南宮仙公廟文教基金會 |
| | 臺南市 | 財團法人文龍文化藝術基金會、財團法人永康文教基金會、財團法人佛山人文教公益基金會、財團法人府城文教基金會、財團法人泰安旌忠文教公益基金會、財團法人鹽光文教基金會 |
| | 高雄市 | 財團法人王振生翁文教慈善基金會、財團法人王源林文化藝術基金會、財團法人古典詩學文教基金會、財團法人陳啟川先生文教基金會、財團法人博觀文教基金會、財團法人博觀致遠文教基金會 |
| | 宜蘭縣 | 財團法人生命傳播文化志業基金會 |
| | 新竹縣 | 財團法人客家文化基金會、財團法人景伊文化藝術基金會、財團法人新希望文教基金會 |
| | 彰化縣 | 財團法人李仲生現代繪畫文教基金會、財團法人施金山文教基金會、財團法人關懷文教基金會 |
| | 南投縣 | 財團法人中台文化藝術基金會、財團法人中華文化藝術基金會、財團法人台灣原住民部落振興文教基金會、財團法人南埔陳府將軍廟文教活動中心、財團法人黃帝文教基金會、財團法人臺灣閱讀文化基金會、財團法人熱愛大自然文化基金會 |
| | 嘉義縣 | 財團法人人間文教基金會 |
| | 屏東縣 | 財團法人基督教信義廣播中心 |
| | 基隆市 | 財團法人天本文教公益基金會、財團法人青年音樂家文教基金會 |
| | 新竹市 | 財團法人楊英風藝術教育基金會 |
| | 嘉義市 | 財團法人陳澄波文化基金會 |

資料來源：文化部文化資料開放服務網
 網址：<https://opendata.culture.tw/>
 蒐集時間：2020年10月

表A-2-1 2019年公務人員考試文化行政類錄取人數

單位：人；%

| 統計項目 | | 考試錄取 總人數 | 文化行政類 錄取人數 | 文化行政類人數 占錄取人數之比率 |
|------|----------------|--------------|---------------|---------------------|
| 中央 | 高等考試二級考試 | 64 | 4 | 6.25 |
| | 高等考試三級考試 | 3,124 | 31 | 0.99 |
| | 普通考試 | 2,688 | 29 | 1.08 |
| | 小計 | 5,876 | 64 | 1.09 |
| 地方 | 地方公務人員特種考試(三等) | 916 | 8 | 0.87 |
| | 地方公務人員特種考試(四等) | 653 | 8 | 1.23 |
| | 小計 | 1,569 | 16 | 1.02 |

資料來源：中華民國考選部網站，考選統計，108年考選統計年報

網址：https://www.moex.gov.tw/main/content/wfrmContentLink.aspx?menu_id=268

蒐集時間：2020年9月

表A-2-2 2019年文化部及所屬機關（構）與行政法人人力概況

單位：人

| 單位名稱 | 合計 | 性別 | | 年齡 | | | | |
|----------------------|-----------------|--------------|--------------|--------------|------------|------------|------------|--------------|
| | | 男性 | 女性 | 19歲(含) 以下 | 20-29歲 | 30-39歲 | 40-49歲 | 50歲(含) 以上 |
| 文化部 | 502 | 175 | 327 | 0 | 45 | 151 | 146 | 160 |
| 文化資產局 | 170 | 64 | 106 | 0 | 11 | 42 | 58 | 59 |
| 影視及流行音樂產業局 | 97 | 17 | 80 | 0 | 12 | 40 | 26 | 19 |
| 國立傳統藝術中心 | 247 | 113 | 134 | 0 | 26 | 44 | 87 | 90 |
| 國立國父紀念館 | 125 | 57 | 68 | 0 | 4 | 15 | 23 | 83 |
| 國立中正紀念堂管理處 | 118 | 56 | 62 | 0 | 7 | 21 | 24 | 66 |
| 國立歷史博物館 | 84 | 26 | 58 | 0 | 3 | 27 | 28 | 26 |
| 國立臺灣美術館 | 104 | 40 | 64 | 0 | 1 | 20 | 20 | 63 |
| 國立臺灣工藝研究發展中心 | 124 | 42 | 82 | 0 | 7 | 31 | 42 | 44 |
| 國立臺灣博物館 | 48 | 17 | 31 | 0 | 2 | 10 | 19 | 17 |
| 國立臺灣史前文化博物館 | 56 | 23 | 33 | 0 | 4 | 13 | 25 | 14 |
| 國立臺灣交響樂團 | 120 | 44 | 76 | 0 | 14 | 35 | 42 | 29 |
| 國立臺灣歷史博物館 | 100 | 37 | 63 | 0 | 21 | 32 | 40 | 7 |
| 國立臺灣文學館 | 64 | 43 | 21 | 0 | 6 | 21 | 24 | 13 |
| 國家人權博物館 | 55 | 19 | 36 | 0 | 6 | 24 | 18 | 7 |
| 國立新竹生活美學館 | 20 | 3 | 17 | 0 | 0 | 6 | 8 | 6 |
| 國立彰化生活美學館 | 24 | 10 | 14 | 0 | 0 | 9 | 3 | 12 |
| 國立臺南生活美學館 | 28 | 5 | 23 | 0 | 1 | 8 | 11 | 8 |
| 國立臺東生活美學館 | 26 | 12 | 14 | 0 | 1 | 9 | 4 | 12 |
| 國家鐵道博物館籌備處 | 6 | 3 | 3 | 0 | 0 | 1 | 4 | 1 |
| 小計 | 2,118 | 806 | 1,312 | 0 | 171 | 559 | 652 | 736 |
| 國家 表演 藝術 中心 | 管理部 | 12 | 3 | 9 | 0 | 2 | 4 | 3 |
| | 國家兩廳院 | 239 | 87 | 152 | 0 | 35 | 75 | 49 |
| | 臺中國家歌劇院 | 181 | 50 | 131 | 0 | 44 | 91 | 33 |
| | 國家交響樂團 | 121 | 47 | 74 | 0 | 13 | 30 | 39 |
| | 衛武營國家藝術 文化中心 | 168 | 67 | 101 | 0 | 32 | 85 | 43 |
| 小計 | 721 | 254 | 467 | 0 | 126 | 285 | 167 | 143 |
| 文化內容策進院 | 52 | 21 | 31 | 0 | 8 | 25 | 13 | 6 |
| 總計 | 2,891 | 1,081 | 1,810 | 0 | 305 | 869 | 832 | 885 |



統計表——A、文化與行政統計表

表A-2-2 2019年文化部及所屬機關（構）與行政法人人力概況（續）

單位：人

| 單位名稱 | 合計 | 職等/類別 | | | | | | 學歷 | | | | | |
|--------------|-------------|-------|-----|-----|------|-----|------|--------|-----|-------|-------|-----|---|
| | | 簡任 | 薦任 | 委任 | 聘僱人員 | 其他 | 技警工友 | 高中職及以下 | 專科 | 大學 | 碩士 | 博士 | |
| 文化部 | 502 | 77 | 210 | 16 | 63 | 114 | 22 | 22 | 19 | 194 | 255 | 12 | |
| 文化資產局 | 170 | 21 | 61 | 9 | 24 | 42 | 13 | 10 | 9 | 47 | 97 | 7 | |
| 影視及流行音樂產業局 | 97 | 8 | 44 | 8 | 22 | 14 | 1 | 0 | 1 | 53 | 42 | 1 | |
| 國立傳統藝術中心 | 247 | 15 | 35 | 7 | 183 | 0 | 7 | 59 | 22 | 93 | 68 | 5 | |
| 國立國父紀念館 | 125 | 9 | 26 | 11 | 47 | 3 | 29 | 25 | 28 | 38 | 32 | 2 | |
| 國立中正紀念堂管理處 | 118 | 9 | 28 | 11 | 32 | 0 | 38 | 37 | 15 | 38 | 26 | 2 | |
| 國立歷史博物館 | 84 | 16 | 36 | 2 | 8 | 13 | 9 | 14 | 2 | 17 | 41 | 10 | |
| 國立臺灣美術館 | 104 | 4 | 27 | 6 | 40 | 0 | 27 | 13 | 29 | 20 | 37 | 5 | |
| 國立臺灣工藝研究發展中心 | 124 | 10 | 31 | 8 | 33 | 35 | 7 | 8 | 17 | 54 | 42 | 3 | |
| 國立臺灣博物館 | 48 | 3 | 12 | 2 | 28 | 0 | 3 | 2 | 3 | 18 | 20 | 5 | |
| 國立臺灣史前文化博物館 | 56 | 4 | 19 | 3 | 0 | 26 | 4 | 3 | 3 | 13 | 27 | 10 | |
| 國立臺灣交響樂團 | 120 | 1 | 9 | 2 | 89 | 11 | 8 | 8 | 5 | 25 | 69 | 13 | |
| 國立臺灣歷史博物館 | 100 | 1 | 11 | 4 | 2 | 77 | 5 | 1 | 1 | 35 | 56 | 7 | |
| 國立臺灣文學館 | 64 | 1 | 9 | 2 | 27 | 21 | 4 | 2 | 3 | 25 | 25 | 9 | |
| 國家人權博物館 | 55 | 4 | 15 | 2 | 0 | 34 | 0 | 0 | 1 | 25 | 26 | 3 | |
| 國立新竹生活美學館 | 20 | 1 | 8 | 7 | 1 | 0 | 3 | 1 | 1 | 11 | 7 | 0 | |
| 國立彰化生活美學館 | 24 | 1 | 14 | 3 | 0 | 4 | 2 | 0 | 1 | 14 | 8 | 1 | |
| 國立臺南生活美學館 | 28 | 1 | 13 | 2 | 2 | 7 | 3 | 2 | 2 | 11 | 13 | 0 | |
| 國立臺東生活美學館 | 26 | 1 | 14 | 2 | 0 | 7 | 2 | 0 | 6 | 8 | 12 | 0 | |
| 國家鐵道博物館籌備處 | 6 | 1 | 0 | 0 | 5 | 0 | 0 | 0 | 0 | 2 | 3 | 1 | |
| 小計 | 2,118 | 188 | 622 | 107 | 606 | 408 | 187 | 207 | 168 | 741 | 906 | 96 | |
| 國家表演藝術中心 | 管理部 | 12 | 0 | 0 | 0 | 12 | 0 | 0 | 1 | 0 | 7 | 4 | 0 |
| | 國家兩廳院 | 239 | 1 | 2 | 0 | 236 | 0 | 0 | 25 | 51 | 102 | 61 | 0 |
| | 臺中國家歌劇院 | 181 | 0 | 0 | 0 | 0 | 181 | 0 | 15 | 4 | 130 | 31 | 1 |
| | 國家交響樂團 | 121 | 0 | 0 | 0 | 121 | 0 | 0 | 0 | 8 | 29 | 78 | 6 |
| | 衛武營國家藝術文化中心 | 168 | 0 | 0 | 0 | 0 | 168 | 0 | 3 | 6 | 119 | 40 | 0 |
| 小計 | 721 | 1 | 2 | 0 | 369 | 349 | 0 | 44 | 69 | 387 | 214 | 7 | |
| 文化內容策進院 | 52 | - | - | - | - | 52 | - | 0 | 2 | 21 | 26 | 3 | |
| 總計 | 2,891 | 189 | 624 | 107 | 975 | 809 | 187 | 251 | 239 | 1,149 | 1,146 | 106 | |

資料來源：本專案公務機關與機構調查
 調查對象：文化部、附屬機關（構）及行政法人
 調查時間：2020年8月至10月

表A-2-3 2019年中央政府文化相關機關人力概況

單位：人

| 單位名稱 | 合計 | 性別 | | 年齡 | | | | |
|-----------|-------|-------|-------|----------|--------|--------|--------|----------|
| | | 男性 | 女性 | 19歲(含)以下 | 20-29歲 | 30-39歲 | 40-49歲 | 50歲(含)以上 |
| 教育部 | 450 | 143 | 307 | 0 | 22 | 118 | 149 | 161 |
| 大陸委員會 | 250 | 109 | 141 | 0 | 7 | 56 | 87 | 100 |
| 客家委員會及所屬 | 159 | 71 | 88 | 0 | 16 | 43 | 57 | 43 |
| 原住民族委員會 | 216 | 106 | 110 | 0 | 32 | 69 | 55 | 60 |
| 國立故宮博物院 | 459 | 255 | 204 | 0 | 17 | 87 | 140 | 215 |
| 國史館 | 114 | 53 | 61 | 0 | 2 | 26 | 27 | 59 |
| 國史館臺灣文獻館 | 46 | 27 | 19 | 0 | 0 | 7 | 12 | 27 |
| 國家圖書館 | 160 | 44 | 116 | 0 | 5 | 25 | 69 | 61 |
| 國立臺灣藝術教育館 | 28 | 11 | 17 | 0 | 1 | 3 | 8 | 16 |
| 國立教育廣播電台 | 122 | 66 | 56 | 0 | 12 | 21 | 30 | 59 |
| 國立海洋生物博物館 | 64 | 42 | 22 | 0 | 4 | 11 | 29 | 20 |
| 國立自然科學博物館 | 456 | 225 | 231 | 2 | 40 | 102 | 96 | 216 |
| 國立臺灣科學教育館 | 46 | 14 | 32 | 0 | 9 | 9 | 9 | 19 |
| 國立科學工藝博物館 | 160 | 62 | 98 | 0 | 15 | 31 | 46 | 68 |
| 國立臺灣圖書館 | 109 | 45 | 64 | 0 | 6 | 22 | 31 | 50 |
| 國立海洋科技博物館 | 44 | 24 | 20 | 0 | 4 | 8 | 22 | 10 |
| 國立公共資訊圖書館 | 93 | 25 | 68 | 0 | 4 | 26 | 32 | 31 |
| 總計 | 2,976 | 1,322 | 1,654 | 2 | 196 | 664 | 899 | 1,215 |

表A-2-3 2019年中央政府文化相關機關人力概況（續）

單位：人

| 單位名稱 | 合計 | 職等/類別 | | | | | | 學歷 | | | | |
|-----------|-------|-------|-------|-----|------|-----|------|--------|-----|-------|-------|-----|
| | | 簡任 | 薦任 | 委任 | 聘僱人員 | 其他 | 技警工友 | 高中職及以下 | 專科 | 大學 | 碩士 | 博士 |
| 教育部 | 450 | 90 | 236 | 25 | 58 | 1 | 40 | 4 | 27 | 138 | 250 | 31 |
| 大陸委員會 | 250 | 43 | 152 | 3 | 28 | 5 | 19 | 16 | 10 | 58 | 153 | 13 |
| 客家委員會及所屬 | 159 | 29 | 72 | 12 | 35 | 6 | 5 | 5 | 8 | 64 | 80 | 2 |
| 原住民族委員會 | 216 | 30 | 126 | 20 | 27 | 5 | 8 | 18 | 12 | 103 | 77 | 6 |
| 國立故宮博物院 | 459 | 25 | 108 | 64 | 26 | 123 | 113 | 91 | 49 | 105 | 181 | 33 |
| 國史館 | 114 | 21 | 52 | 19 | 4 | 0 | 18 | 12 | 13 | 34 | 46 | 9 |
| 國史館臺灣文獻館 | 46 | 8 | 25 | 7 | 2 | 0 | 4 | 5 | 2 | 20 | 18 | 1 |
| 國家圖書館 | 160 | 8 | 34 | 31 | 50 | 21 | 16 | 16 | 16 | 65 | 48 | 15 |
| 國立臺灣藝術教育館 | 28 | 1 | 15 | 0 | 8 | 0 | 4 | 1 | 3 | 12 | 10 | 2 |
| 國立教育廣播電台 | 122 | 11 | 51 | 26 | 8 | 0 | 26 | 19 | 18 | 43 | 41 | 1 |
| 國立海洋生物博物館 | 64 | 6 | 37 | 10 | 3 | 0 | 8 | 3 | 8 | 16 | 14 | 23 |
| 國立自然科學博物館 | 456 | 4 | 45 | 16 | 197 | 123 | 71 | 31 | 77 | 165 | 138 | 45 |
| 國立臺灣科學教育館 | 46 | 3 | 6 | 2 | 31 | 0 | 4 | 5 | 3 | 20 | 13 | 5 |
| 國立科學工藝博物館 | 160 | 6 | 36 | 3 | 73 | 28 | 14 | 2 | 11 | 84 | 51 | 12 |
| 國立臺灣圖書館 | 109 | 2 | 27 | 7 | 24 | 26 | 23 | 22 | 7 | 43 | 34 | 3 |
| 國立海洋科技博物館 | 44 | 3 | 7 | 0 | 22 | 10 | 2 | 3 | 1 | 8 | 23 | 9 |
| 國立公共資訊圖書館 | 93 | 3 | 48 | 16 | 20 | 0 | 6 | 5 | 13 | 35 | 35 | 5 |
| 總計 | 2,976 | 293 | 1,077 | 261 | 616 | 348 | 381 | 258 | 278 | 1,013 | 1,212 | 215 |

資料來源：本專案公務機關與機構調查
 調查對象：各公務機關
 調查時間：2020年8月至10月





表A-2-4 2019年各地方政府文化局（處）人力概況

單位：人；%

| 縣市別 | 合計 | 性別 | | 年齡 | | | |
|---------|--------------|--------------|--------------|------------|--------------|--------------|--------------|
| | | 男性 | 女性 | 20-29歲 | 30-39歲 | 40-49歲 | 50歲(含)以上 |
| 新北市 | 752 | 174 | 578 | 68 | 195 | 229 | 260 |
| 臺北市 | 567 | 185 | 382 | 35 | 159 | 164 | 209 |
| 桃園市 | 533 | 139 | 394 | 92 | 187 | 125 | 129 |
| 臺中市 | 677 | 159 | 518 | 84 | 177 | 178 | 238 |
| 臺南市 | 418 | 143 | 275 | 33 | 156 | 107 | 122 |
| 高雄市 | 601 | 169 | 432 | 58 | 165 | 141 | 237 |
| 宜蘭縣 | 215 | 57 | 158 | 24 | 60 | 57 | 74 |
| 新竹縣 | 77 | 17 | 60 | 9 | 20 | 19 | 29 |
| 苗栗縣 | 70 | 31 | 39 | 9 | 21 | 20 | 20 |
| 彰化縣 | 79 | 31 | 48 | 8 | 24 | 23 | 24 |
| 南投縣 | 46 | 18 | 28 | 1 | 12 | 12 | 21 |
| 雲林縣 | 66 | 19 | 47 | 7 | 23 | 24 | 12 |
| 嘉義縣 | 78 | 33 | 45 | 11 | 26 | 22 | 19 |
| 屏東縣 | 78 | 17 | 61 | 7 | 28 | 24 | 19 |
| 臺東縣 | 73 | 27 | 46 | 20 | 22 | 15 | 16 |
| 花蓮縣 | 83 | 35 | 48 | 17 | 22 | 23 | 21 |
| 澎湖縣 | 87 | 30 | 57 | 6 | 28 | 25 | 28 |
| 基隆市 | 84 | 32 | 52 | 10 | 23 | 18 | 33 |
| 新竹市 | 107 | 29 | 78 | 18 | 28 | 34 | 27 |
| 嘉義市 | 56 | 21 | 35 | 9 | 17 | 12 | 18 |
| 金門縣 | 80 | 39 | 41 | 8 | 19 | 23 | 30 |
| 連江縣 | 30 | 11 | 19 | 3 | 10 | 11 | 6 |
| 總計 | 4,857 | 1,416 | 3,441 | 537 | 1,422 | 1,306 | 1,592 |
| 結構占比(%) | 100.0 | 29.2 | 70.8 | 11.1 | 29.3 | 26.9 | 32.8 |

表A-2-4 2019年各地方政府文化局（處）人力概況（續）

單位：人；%

| 縣市別 | 合計 | 職等/類別 | | | | | | 學歷 | | | | |
|---------|--------------|-----------|--------------|------------|--------------|--------------|------------|------------|------------|--------------|--------------|-----------|
| | | 簡任 | 薦任 | 委任 | 聘僱人員 | 其他 | 技警工友 | 高中職及以下 | 專科 | 大學 | 碩士 | 博士 |
| 新北市 | 752 | 10 | 127 | 79 | 78 | 443 | 15 | 231 | 101 | 281 | 133 | 6 |
| 臺北市 | 567 | 9 | 132 | 48 | 271 | 0 | 107 | 82 | 50 | 139 | 279 | 17 |
| 桃園市 | 533 | 6 | 98 | 74 | 89 | 244 | 22 | 134 | 49 | 226 | 123 | 1 |
| 臺中市 | 677 | 8 | 158 | 73 | 83 | 330 | 25 | 163 | 88 | 292 | 132 | 2 |
| 臺南市 | 418 | 5 | 89 | 43 | 131 | 129 | 21 | 45 | 49 | 227 | 95 | 2 |
| 高雄市 | 601 | 8 | 145 | 57 | 83 | 235 | 73 | 88 | 93 | 252 | 163 | 5 |
| 宜蘭縣 | 215 | 2 | 27 | 13 | 48 | 120 | 5 | 47 | 29 | 92 | 44 | 3 |
| 新竹縣 | 77 | 2 | 21 | 9 | 24 | 16 | 5 | 11 | 7 | 35 | 21 | 3 |
| 苗栗縣 | 70 | 1 | 24 | 8 | 14 | 18 | 5 | 9 | 11 | 35 | 13 | 2 |
| 彰化縣 | 79 | 1 | 37 | 14 | 27 | 0 | 0 | 5 | 9 | 47 | 18 | 0 |
| 南投縣 | 46 | 2 | 15 | 8 | 17 | 0 | 4 | 1 | 9 | 28 | 6 | 2 |
| 雲林縣 | 66 | 2 | 16 | 9 | 15 | 22 | 2 | 3 | 7 | 48 | 8 | 0 |
| 嘉義縣 | 78 | 2 | 34 | 16 | 4 | 18 | 4 | 7 | 5 | 43 | 23 | 0 |
| 屏東縣 | 78 | 1 | 20 | 4 | 32 | 19 | 2 | 3 | 4 | 57 | 13 | 1 |
| 臺東縣 | 73 | 3 | 9 | 9 | 21 | 28 | 3 | 9 | 15 | 38 | 11 | 0 |
| 花蓮縣 | 83 | 1 | 14 | 16 | 11 | 39 | 2 | 9 | 19 | 46 | 9 | 0 |
| 澎湖縣 | 87 | 1 | 12 | 11 | 8 | 52 | 3 | 2 | 5 | 58 | 21 | 1 |
| 基隆市 | 84 | 1 | 18 | 9 | 31 | 22 | 3 | 20 | 8 | 42 | 14 | 0 |
| 新竹市 | 107 | 1 | 29 | 12 | 35 | 27 | 3 | 14 | 13 | 54 | 26 | 0 |
| 嘉義市 | 56 | 1 | 21 | 11 | 4 | 15 | 4 | 4 | 5 | 20 | 25 | 2 |
| 金門縣 | 80 | 2 | 12 | 7 | 14 | 41 | 4 | 13 | 13 | 37 | 16 | 1 |
| 連江縣 | 30 | 1 | 5 | 3 | 7 | 10 | 4 | 8 | 0 | 17 | 4 | 1 |
| 總計 | 4,857 | 70 | 1,063 | 533 | 1,047 | 1,828 | 316 | 908 | 589 | 2,114 | 1,197 | 49 |
| 結構占比(%) | 100.0 | 1.4 | 21.9 | 11.0 | 21.6 | 37.6 | 6.5 | 18.7 | 12.1 | 43.5 | 24.6 | 1.0 |

資料來源：本專案公務機關與機構調查

調查對象：各地方政府文化局（處）

調查時間：2020年8月至9月

註：2019年地方政府文化局（處）人力尚包含地方政府文化局(處)附屬單位人力。



表A-2-5 2019年文化志工人力概況

單位：隊；人

| 機關別 | 單位名稱 | 志工(團) 隊數 | 志工總人數 | | | |
|---------------|------------------|-------------|---------------|--------------|---------------|--------------|
| | | | 小計 | 男 | 女 | |
| 中央政府及 行政法人 | 文化部文化資產局 | 1 | 133 | 36 | 97 | |
| | 國立傳統藝術中心 | 2 | 114 | 49 | 65 | |
| | 國立國父紀念館 | 1 | 220 | 41 | 179 | |
| | 國立中正紀念堂管理處 | 1 | 310 | 57 | 253 | |
| | 國立歷史博物館 | 1 | 210 | 25 | 185 | |
| | 國立臺灣美術館 | 1 | 538 | 80 | 458 | |
| | 國立臺灣工藝研究發展中心 | 3 | 763 | 125 | 638 | |
| | 國立臺灣博物館 | 1 | 398 | 116 | 282 | |
| | 國立臺灣史前文化博物館 | 1 | 107 | 42 | 65 | |
| | 國立臺灣歷史博物館 | 1 | 225 | 85 | 140 | |
| | 國立臺灣文學館 | 2 | 264 | 57 | 207 | |
| | 國家人權博物館 | 1 | 37 | 21 | 16 | |
| | 國立新竹生活美學館 | 23 | 689 | 225 | 464 | |
| | 國立彰化生活美學館 | 1 | 169 | 31 | 138 | |
| | 國立臺南生活美學館 | 1 | 272 | 35 | 237 | |
| | 國立臺東生活美學館 | 1 | 45 | 17 | 28 | |
| | 國立臺灣交響樂團 | 3 | 61 | 11 | 50 | |
| | 文化部蒙藏文化中心 | 1 | 24 | 7 | 17 | |
| | 臺北機廠鐵道博物館園區籌備小組 | 1 | 66 | 26 | 40 | |
| | 衛武營藝術文化中心 | 1 | 76 | 34 | 42 | |
| | 國家兩廳院 | 2 | 81 | 17 | 64 | |
| | 臺中國家歌劇院 | 1 | 123 | 26 | 97 | |
| | 總統府 | 2 | 243 | 74 | 169 | |
| | 中央研究院 | 3 | 88 | 34 | 54 | |
| | 立法院秘書處 | 1 | 273 | 82 | 191 | |
| | 行政院公共關係處 | 1 | 56 | 20 | 36 | |
| | 國立故宮博物院 | 2 | 740 | 160 | 580 | |
| | 國史館 | 2 | 202 | 87 | 115 | |
| | 監察院 | 1 | 10 | 2 | 8 | |
| | 小計 | | 63 | 6,537 | 1,622 | 4,915 |
| | 地方 政府 | 新北市 | 15 | 2,985 | 567 | 2,418 |
| 臺北市 | | 60 | 2,835 | 448 | 2,387 | |
| 桃園市 | | 10 | 1,393 | 247 | 1,146 | |
| 臺中市 | | 47 | 3,132 | 629 | 2,503 | |
| 臺南市 | | 84 | 3,179 | 975 | 2,204 | |
| 高雄市 | | 16 | 3,444 | 691 | 2,753 | |
| 宜蘭縣 | | 13 | 675 | 193 | 482 | |
| 新竹縣 | | 4 | 215 | 38 | 177 | |
| 苗栗縣 | | 5 | 361 | 86 | 275 | |
| 彰化縣 | | 20 | 1,484 | 549 | 935 | |
| 南投縣 | | 9 | 465 | 133 | 332 | |
| 雲林縣 | | 4 | 216 | 59 | 157 | |
| 嘉義縣 | | 12 | 702 | 231 | 471 | |
| 屏東縣 | | 1 | 298 | 79 | 219 | |
| 臺東縣 | | 1 | 127 | 38 | 89 | |
| 花蓮縣 | | 2 | 142 | 37 | 105 | |
| 澎湖縣 | | 1 | 86 | 31 | 55 | |
| 基隆市 | | 4 | 253 | 63 | 190 | |
| 新竹市 | | 2 | 485 | 99 | 386 | |
| 嘉義市 | | 2 | 229 | 72 | 157 | |
| 金門縣 | 3 | 152 | 53 | 99 | | |
| 連江縣 | 1 | 42 | 9 | 33 | | |
| 小計 | | 316 | 22,900 | 5,327 | 17,573 | |
| 其他 | 社團法人中華茶生活推廣協會 | 1 | 18 | 3 | 15 | |
| | 社團法人中華東方人體文化推廣協會 | 1 | 35 | 9 | 26 | |
| | 小計 | 2 | 53 | 12 | 41 | |
| 總計 | | 381 | 29,490 | 6,961 | 22,529 | |

資料來源：文化部
蒐集時間：2020年8月至9月

表A-2-6 2011年至2019年文化事務財團法人人力概況

單位：人

| 年別 | 合計 | 性別 | | 年齡 | | | | |
|------|-------|-------|-------|----------|--------|--------|--------|----------|
| | | 男性 | 女性 | 19歲(含)以下 | 20-29歲 | 30-39歲 | 40-49歲 | 50歲(含)以上 |
| 2011 | 906 | 270 | 636 | 6 | 295 | 210 | 220 | 175 |
| 2012 | 2,979 | 1,357 | 1,622 | 6 | 462 | 877 | 948 | 686 |
| 2013 | 2,289 | 1,036 | 1,253 | 10 | 346 | 604 | 725 | 604 |
| 2014 | 3,047 | 1,348 | 1,699 | 16 | 480 | 858 | 1,001 | 692 |
| 2015 | 3,237 | 1,385 | 1,852 | 15 | 507 | 892 | 1,084 | 739 |
| 2016 | 3,623 | 1,569 | 2,054 | 5 | 534 | 918 | 1,178 | 988 |
| 2017 | 3,716 | 1,597 | 2,119 | 10 | 526 | 923 | 1,194 | 1,063 |
| 2018 | 3,764 | 1,592 | 2,172 | 16 | 583 | 880 | 1,192 | 1,093 |
| 2019 | 3,095 | 1,369 | 1,726 | 5 | 355 | 664 | 1,023 | 1,048 |

資料來源：本專案公務機關與機構調查
 調查對象：各文化事務財團法人
 調查時間：2020年8月至10月

表A-3-1 2010年至2019年中央政府文化支出預算與決算金額

單位：千元；%

| 年別 | 文化支出預算 總金額 | 文化支出決算 總金額 | 中央政府總預算 | 文化支出執行率 | 占中央總預算比率 |
|------|---------------|---------------|---------------|---------|----------|
| 2010 | 26,056,072 | 24,941,682 | 1,714,937,403 | 95.72 | 1.52 |
| 2011 | 27,938,177 | 26,514,502 | 1,788,411,931 | 94.90 | 1.56 |
| 2012 | 28,292,285 | 26,525,145 | 1,938,637,325 | 93.75 | 1.46 |
| 2013 | 26,788,215 | 25,514,492 | 1,907,567,387 | 95.25 | 1.40 |
| 2014 | 28,081,051 | 26,366,367 | 1,916,227,714 | 93.89 | 1.47 |
| 2015 | 31,785,078 | 30,964,826 | 1,934,636,035 | 97.42 | 1.64 |
| 2016 | 28,891,699 | 27,163,732 | 1,975,866,301 | 94.02 | 1.46 |
| 2017 | 30,708,050 | 29,793,690 | 1,973,995,947 | 97.02 | 1.56 |
| 2018 | 26,124,002 | 25,257,805 | 1,966,862,309 | 96.68 | 1.33 |
| 2019 | 28,802,039 | 27,521,279 | 1,997,977,761 | 95.55 | 1.44 |

資料來源：行政院主計總處網站，預算執行及決算，決算，中央政府總決算，108年度，歲出政事別決算總表
 網址：<https://www.dgbas.gov.tw/np.asp?ctNode=283&mp=1>
 蒐集時間：2020年9月

表A-3-2 2010年至2019年中央政府文化支出預算占GNI比率與人均中央文化預算

單位：千元；人；元；百萬元；%

| 年別 | 文化支出預算 (千元) | 總人口 (人) | 平均每人文化 支出預算(元) | 國民所得毛額(GNI) (百萬元) | 文化預算占 GNI比率(%) |
|------|----------------|------------|-------------------|----------------------|-------------------|
| 2010 | 26,056,072 | 23,162,123 | 1,124.94 | 14,476,060 | 0.18 |
| 2011 | 27,938,177 | 23,224,912 | 1,202.94 | 14,634,307 | 0.19 |
| 2012 | 28,292,285 | 23,315,822 | 1,213.44 | 15,109,951 | 0.19 |
| 2013 | 26,788,215 | 23,373,517 | 1,146.09 | 15,673,232 | 0.17 |
| 2014 | 28,081,051 | 23,433,753 | 1,198.32 | 16,697,152 | 0.17 |
| 2015 | 31,785,078 | 23,492,074 | 1,353.01 | 17,494,741 | 0.18 |
| 2016 | 28,891,699 | 23,539,816 | 1,227.35 | 18,006,409 | 0.16 |
| 2017 | 30,708,050 | 23,571,227 | 1,302.78 | 18,430,708 | 0.17 |
| 2018 | 26,124,002 | 23,588,932 | 1,107.47 | 18,789,823 | 0.14 |
| 2019 | 28,802,039 | 23,603,121 | 1,220.26 | 19,408,986 | 0.15 |

資料來源：行政院主計總處，中華民國統計資訊網，總體統計資料庫，並經本報告計算
 網址：<https://statdb.dgbas.gov.tw/pxweb/dialog/statfile9L.asp>
 蒐集時間：2020年9月



表A-3-3 2019年中央政府文化相關機關文化支出預算執行率

單位：千元；%

| 機關別 | 預算數 | 決算數 | 執行率 | 占中央政府文化支出預算比率 |
|--------------|-------------------|-------------------|--------------|---------------|
| 文化部主管 | 19,813,799 | 19,065,968 | 96.23 | 68.79 |
| 文化部 | 13,846,038 | 13,346,765 | 96.39 | 48.07 |
| 文化資產局 | 1,413,459 | 1,406,248 | 99.49 | 4.91 |
| 影視及流行音樂產業局 | 1,713,542 | 1,589,816 | 92.78 | 5.95 |
| 國立傳統藝術中心 | 808,229 | 801,104 | 99.12 | 2.81 |
| 國立臺灣美術館及所屬 | 766,304 | 719,400 | 93.88 | 2.66 |
| 國立臺灣工藝研究發展中心 | 279,885 | 275,005 | 98.26 | 0.97 |
| 國立臺灣博物館 | 319,286 | 314,345 | 98.45 | 1.11 |
| 國立臺灣史前文化博物館 | 272,908 | 263,822 | 96.67 | 0.95 |
| 國家人權博物館 | 394,148 | 349,465 | 88.66 | 1.37 |
| 教育部主管 | 3,515,549 | 3,441,930 | 97.91 | 12.21 |
| 教育部 | 1,428,453 | 1,428,283 | 99.99 | 4.96 |
| 體育署 | 1,471,033 | 1,452,993 | 98.77 | 5.11 |
| 國家圖書館 | 450,033 | 396,619 | 88.13 | 1.56 |
| 國立公共資訊圖書館 | 166,030 | 164,035 | 98.80 | 0.58 |
| 國史館 | 200,444 | 178,479 | 89.04 | 0.70 |
| 國史館臺灣文獻館 | 97,349 | 95,339 | 97.94 | 0.34 |
| 國立故宮博物院 | 1,972,179 | 1,562,275 | 79.22 | 6.85 |
| 原住民族文化發展中心 | 238,394 | 236,395 | 99.16 | 0.83 |
| 客家委員會及所屬 | 2,920,946 | 2,900,003 | 99.28 | 10.14 |
| 大陸委員會 | 43,379 | 40,889 | 94.26 | 0.15 |
| 總計 | 28,802,039 | 27,521,279 | 95.55 | 100.00 |

資料來源：行政院主計總處政府網站，預算執行及決算，決算，中央政府總決算，108年度，歲出機關別決算明細表
 網址：<https://www.dgbas.gov.tw/ct.asp?xItem=45361&CtNode=6601&mp=1>
 蒐集時間：2020年9月

表A-3-4 2019年中央政府文化相關機關文化支出決算用途別

單位：千元

| 機關別 | 決算數 | 經常支出 | | | | 資本支出 | 保留款數 |
|--------------|-------------------|------------------|------------------|------------------|-------------------|------------------|------------------|
| | | 人事費 | 業務費 | 獎補助費 | 小計 | | |
| 文化部主管 | 19,065,968 | 1,602,257 | 4,362,883 | 6,929,909 | 12,895,048 | 3,125,069 | 3,045,850 |
| 文化部 | 13,346,765 | 678,773 | 2,151,749 | 5,791,035 | 8,621,557 | 2,132,494 | 2,592,714 |
| 文化資產局 | 1,406,248 | 155,905 | 372,626 | 218,742 | 747,273 | 629,833 | 29,141 |
| 影視及流行音樂產業局 | 1,589,816 | 84,708 | 393,126 | 846,698 | 1,324,533 | 17,746 | 247,537 |
| 國立傳統藝術中心 | 801,104 | 258,857 | 505,592 | 8,767 | 773,215 | 27,008 | 880 |
| 國立臺灣美術館及所屬 | 719,400 | 189,576 | 290,777 | 21,445 | 501,798 | 69,262 | 148,339 |
| 國立臺灣工藝研究發展中心 | 275,005 | 84,821 | 144,012 | 16,397 | 245,230 | 27,287 | 2,487 |
| 國立臺灣博物館 | 314,345 | 56,378 | 151,257 | 1,124 | 208,760 | 91,371 | 14,214 |
| 國立臺灣史前文化博物館 | 263,822 | 64,767 | 170,419 | 297 | 235,483 | 25,751 | 2,588 |
| 國家人權博物館 | 349,465 | 28,471 | 183,326 | 25,402 | 237,199 | 104,316 | 7,950 |
| 教育部主管 | 3,441,930 | 387,374 | 347,919 | 1,713,023 | 2,448,316 | 336,381 | 657,233 |
| 教育部 | 1,428,283 | 0 | 0 | 1,220,200 | 1,220,200 | 208,082 | 0 |
| 體育署 | 1,452,993 | 140,605 | 137,941 | 492,358 | 770,904 | 24,856 | 657,233 |
| 國家圖書館 | 396,619 | 148,176 | 156,583 | 62 | 304,821 | 91,798 | 0 |
| 國立公共資訊圖書館 | 164,035 | 98,592 | 53,395 | 402 | 152,390 | 11,645 | 0 |
| 國史館 | 178,479 | 128,511 | 38,237 | 59 | 166,806 | 6,699 | 4,974 |
| 國史館臺灣文獻館 | 95,339 | 54,776 | 31,666 | 166 | 86,608 | 8,731 | 0 |
| 國立故宮博物院 | 1,562,275 | 524,653 | 694,195 | 13,028 | 1,231,876 | 330,399 | 0 |
| 原住民族文化發展中心 | 236,395 | 35,856 | 47,811 | 610 | 84,276 | 82,822 | 69,297 |
| 客家委員會及所屬 | 2,900,003 | 175,448 | 1,468,953 | 627,674 | 2,272,074 | 590,702 | 37,227 |
| 大陸委員會 | 40,889 | 0 | 29,725 | 8,234 | 37,959 | 223 | 2,707 |
| 總計 | 27,521,279 | 2,908,873 | 7,021,390 | 9,292,701 | 19,222,965 | 4,481,026 | 3,817,288 |

資料來源：行政院主計總處政府網站，預算執行及決算，決算，中央政府總決算，108年度，各機關歲出用途別科目決算分析明細表

網址：<https://www.dgbas.gov.tw/ct.asp?xItem=45361&CtNode=6601&mp=1>

蒐集時間：2020年9月



表A-3-5 2013年至2019年中央政府文化相關機關文化支出預算所占比率

單位：%

| 機關別 | 2013年 | 2014年 | 2015年 | 2016年 | 2017年 | 2018年 | 2019年 |
|------------|---------------|---------------|---------------|---------------|---------------|---------------|---------------|
| 文化部主管 | 58.69 | 56.97 | 52.67 | 57.22 | 61.51 | 68.27 | 68.79 |
| 教育部主管 | 22.96 | 23.86 | 27.10 | 28.36 | 25.71 | 14.29 | 12.21 |
| 大陸委員會 | 0.23 | 0.19 | 0.15 | 0.15 | 0.14 | 0.15 | 0.15 |
| 客家委員會 | 10.75 | 9.27 | 7.35 | 7.95 | 7.99 | 9.46 | 10.14 |
| 原住民族文化發展中心 | - | - | - | - | - | 0.54 | 0.83 |
| 國史館及隸屬 | 1.17 | 1.24 | 0.94 | 1.05 | 0.97 | 1.14 | 1.03 |
| 國立故宮博物院 | 6.18 | 8.46 | 11.77 | 5.26 | 3.67 | 5.81 | 6.85 |
| 其他 | 0.01 | 0.01 | 0.01 | 0.01 | 0.01 | 0.34 | 0.00 |
| 總計 | 100.00 | 100.00 | 100.00 | 100.00 | 100.00 | 100.00 | 100.00 |

資料來源：行政院主計總處政府網站，預算執行及決算，決算，中央政府總決算，各年度歲出政事別決算明細表及歲出機關別決算明細表，並經本報告計算

網址：<https://www.dgbas.gov.tw/np.asp?ctNode=283&mp=1>

蒐集時間：2020年9月

表A-3-6 2010年至2019年文化部及所屬機關（構）預算占文化支出、中央政府總預算比率

單位：千元；%

| 年別 | 文化部及 附屬機關 預算金額 | 文化部及 附屬機關 決算金額 | 執行率 | 中央政府 文化支出 預算總金額 | 中央政府 總預算金額 | 文化部及 所屬占文化 支出比率 | 文化部及所屬 占中央政府總 預算比率 |
|------|----------------------|----------------------|-------|-----------------------|---------------|-----------------------|--------------------------|
| 2010 | 8,772,909 | 8,398,864 | 95.74 | 26,056,072 | 1,714,937,403 | 33.67 | 0.51 |
| 2011 | 11,530,974 | 10,746,595 | 93.20 | 27,938,177 | 1,788,411,931 | 41.27 | 0.64 |
| 2012 | 15,367,081 | 14,330,085 | 93.25 | 28,292,285 | 1,938,637,325 | 54.32 | 0.79 |
| 2013 | 15,722,347 | 15,035,776 | 95.63 | 26,788,215 | 1,907,567,387 | 58.69 | 0.82 |
| 2014 | 15,997,228 | 14,424,217 | 90.17 | 28,081,051 | 1,916,227,714 | 56.97 | 0.83 |
| 2015 | 16,741,383 | 16,095,801 | 96.14 | 31,785,078 | 1,934,636,035 | 52.67 | 0.87 |
| 2016 | 16,531,292 | 15,616,441 | 94.47 | 28,891,699 | 1,975,866,301 | 57.22 | 0.84 |
| 2017 | 18,889,169 | 18,171,256 | 96.20 | 30,708,050 | 1,973,995,947 | 61.51 | 0.96 |
| 2018 | 17,834,481 | 17,203,835 | 96.46 | 26,124,002 | 1,966,862,309 | 68.27 | 0.91 |
| 2019 | 19,813,799 | 19,065,968 | 96.23 | 28,802,039 | 1,997,977,761 | 68.79 | 0.99 |

資料來源：行政院主計總處政府網站，預算執行及決算，決算，中央政府總決算，各年度歲出機關別決算明細表，並經本報告計算

網址：<https://www.dgbas.gov.tw/np.asp?ctNode=283&mp=1>

蒐集時間：2020年9月

表A-3-7 2019年文化部及附屬機關業務歲出決算概況

單位：千元；%

| 項目 | 科目 | 決算金額 | 小計 | 占比 |
|-------------|-------------------|------------|-----------|-------|
| 一般行政 | 一般行政 | 1,650,555 | 1,927,852 | 10.1 |
| | 一般建築及設備 | 3,176 | | |
| | 非營業特種基金 | 274,121 | | |
| 綜合規劃業務 | 綜合規劃業務 | 215,104 | 215,104 | 1.1 |
| 人文及出版業務 | 人文及出版業務 | 829,690 | 829,690 | 4.4 |
| 文化交流業務 | 文化交流業務 | 383,600 | 383,600 | 2.0 |
| 文化資產業務 | 文化資產業務 | 1,213,532 | 1,727,755 | 9.1 |
| | 傳統藝術中心業務 | 514,223 | | |
| 文化資源業務 | 文化資源業務 | 1,684,789 | 2,312,525 | 12.1 |
| | 國立臺灣史前文化博物館館務業務活動 | 159,079 | | |
| | 國立臺灣博物館博物館業務 | 182,051 | | |
| | 國家人權博物館博物館業務之推展 | 286,606 | | |
| 文創發展業務 | 文化創意產業發展業務 | 807,914 | 807,914 | 4.2 |
| 影視及流行音樂發展業務 | 影視及流行音樂發展業務 | 5,427,237 | 6,919,215 | 36.3 |
| | 流行音樂產業輔導 | 449,056 | | |
| | 電影事業輔導 | 590,587 | | |
| | 廣播電視事業輔導 | 452,335 | | |
| 藝術發展業務 | 藝術發展業務 | 3,178,845 | 3,632,668 | 19.1 |
| | 美術館業務 | 293,371 | | |
| | 工藝研究發展中心業務 | 160,452 | | |
| 生活美學業務 | 生活美學業務 | 291,385 | 291,385 | 1.5 |
| 蒙藏業務 | 蒙藏文化中心業務 | 18,259 | 18,259 | 0.1 |
| 總計 | | 19,065,968 | | 100.0 |

資料來源：行政院主計總處政府網站，中央政府總決算，108年度歲出機關別決算表

網址：<https://www.dgbas.gov.tw/public/data/accounting/government/108/6100.xls>

蒐集時間：2020年9月

註：因四捨五入關係，決算金額總計與細項加總略有些微誤差。

表A-3-8 2017年至2020年文化部及附屬機關前瞻基礎建設預算概況

單位：千元

| 年別 | 項目 | 文化部 | 文化資產局 | 影視及流行音樂產業局 | 國立傳統藝術中心 | 國立臺灣美術館及所屬 | 國立臺灣工藝研究發展中心 | 國立臺灣博物館 | 國立臺灣史前文化博物館 | 總計 |
|-----------------------|------|------------------|------------------|----------------|---------------|---------------|---------------|----------------|----------------|-------------------|
| 2017至2018年 預算數 | 數位建設 | 1,355,680 | - | 276,000 | - | - | - | - | - | 1,631,680 |
| | 城鄉建設 | 1,674,210 | 1,379,000 | - | 1,910 | - | 10,000 | 34,700 | 18,670 | 3,118,490 |
| | 總計 | 3,029,890 | 1,379,000 | 276,000 | 1,910 | - | 10,000 | 34,700 | 18,670 | 4,750,170 |
| 2017年 分配數 | 數位建設 | 385,000 | - | - | - | - | - | - | - | 385,000 |
| | 城鄉建設 | 50,000 | 400,000 | - | - | - | - | - | - | 450,000 |
| | 總計 | 435,000 | 400,000 | - | - | - | - | - | - | 835,000 |
| 2018年 分配數 | 數位建設 | 970,680 | - | 276,000 | - | - | - | - | - | 1,246,680 |
| | 城鄉建設 | 1,624,210 | 979,000 | - | 1,910 | - | 10,000 | 34,700 | 18,670 | 2,668,490 |
| | 總計 | 2,594,890 | 979,000 | 276,000 | 1,910 | - | 10,000 | 34,700 | 18,670 | 3,915,170 |
| 2019至 2020年 預算數 | 數位建設 | 2,167,106 | - | 773,591 | 19,600 | - | 9,800 | 37,240 | 47,040 | 3,054,377 |
| | 城鄉建設 | 6,897,338 | 4,900,000 | - | - | 47,922 | 47,040 | 98,000 | 392,000 | 12,382,300 |
| | 總計 | 9,064,444 | 4,900,000 | 773,591 | 19,600 | 47,922 | 56,840 | 135,240 | 439,040 | 15,436,677 |
| 2019年 分配數 | 數位建設 | 1,191,977 | - | 359,379 | 10,000 | - | 5,000 | 18,000 | 24,000 | 1,608,356 |
| | 城鄉建設 | 3,153,100 | 2,100,000 | - | - | 23,900 | 23,000 | 60,000 | 75,000 | 5,435,000 |
| | 總計 | 4,345,077 | 2,100,000 | 359,379 | 10,000 | 23,900 | 28,000 | 78,000 | 99,000 | 7,043,356 |
| 2020年 分配數 | 數位建設 | 975,129 | - | 414,212 | 9,600 | - | 4,800 | 19,240 | 23,040 | 1,446,021 |
| | 城鄉建設 | 3,744,238 | 2,800,000 | - | - | 24,022 | 24,040 | 38,000 | 317,000 | 6,947,300 |
| | 總計 | 4,719,367 | 2,800,000 | 414,212 | 9,600 | 24,022 | 28,840 | 57,240 | 340,040 | 8,393,321 |

資料來源：行政院主計總計網站，主要業務，政府預算，特別預算，前瞻基礎建設計畫，第2期，特別預算
 網址：<https://www.dgbas.gov.tw/ct.asp?xItem=43839&CtNode=6551&mp=1>
 蒐集時間：2020年9月

表A-3-9 2015年至2019年國家表演藝術中心預算與決算概況

單位：千元

| 項目 | | 2015年 | 2016年 | 2017年 | 2018年 | 2019年 |
|----------|------------|------------------|------------------|------------------|------------------|------------------|
| 收入 預算 | 政府公務預算補助收入 | 910,000 | 969,750 | 1,134,919 | 1,384,666 | 1,760,674 |
| | 政府專案補助收入 | 23,400 | 124,245 | 278,652 | 341,007 | 482,199 |
| | 其他業務收入 | 366,504 | 405,112 | 481,463 | 546,955 | 608,391 |
| | 業務外收入 | 45,806 | 47,671 | 34,715 | 38,086 | 41,047 |
| | 收入合計 | 1,345,710 | 1,546,778 | 1,929,749 | 2,310,714 | 2,892,311 |
| 收入 決算 | 政府公務預算補助收入 | 831,761 | 929,276 | 1,053,007 | 1,370,656 | 1,744,827 |
| | 政府專案補助收入 | 125,706 | 135,566 | 193,574 | 380,002 | 547,047 |
| | 其他業務收入 | 381,974 | 456,893 | 557,694 | 565,642 | 692,458 |
| | 業務外收入 | 54,644 | 47,467 | 55,725 | 50,495 | 51,074 |
| | 收入合計 | 1,394,085 | 1,569,202 | 1,860,000 | 2,366,795 | 3,035,407 |
| 支出決算 | | 1,160,219 | 1,369,084 | 1,711,857 | 2,290,880 | 2,706,730 |
| 本期賸餘 | | 233,866 | 200,118 | 148,143 | 75,915 | 328,677 |

資料來源：國家表演藝術中心網站，資訊公開；預算與決算書
 網址：<http://npac-ntch.org/npac/budget.html>
 蒐集時間：2020年9月



表A-3-10 2019年國家表演藝術中心預算與決算概況

單位：千元

| 項目 | | 中心本部 | 國家兩廳院 | 臺中國家歌劇院 | 衛武營國家藝術文化中心 | 國家交響樂團 | 總計 |
|------|------------|----------------|----------------|----------------|----------------|----------------|------------------|
| 收入預算 | 政府公務預算補助收入 | 0 | 380,484 | 450,000 | 757,340 | 172,850 | 1,760,674 |
| | 政府專案補助收入 | 280,000 | 14,900 | 146,872 | 36,727 | 3,700 | 482,199 |
| | 其他業務收入 | 0 | 338,226 | 94,300 | 107,415 | 68,450 | 608,391 |
| | 業務外收入 | 18,000 | 19,837 | 1,710 | 1,500 | 0 | 41,047 |
| | 收入合計 | 298,000 | 753,447 | 692,882 | 902,982 | 245,000 | 2,892,311 |
| 收入決算 | 政府公務預算補助收入 | 0 | 380,484 | 437,000 | 757,340 | 170,003 | 1,744,827 |
| | 政府專案補助收入 | 279,784 | 16,497 | 197,584 | 50,169 | 3,014 | 547,047 |
| | 其他業務收入 | 0 | 374,258 | 123,521 | 126,978 | 67,701 | 692,458 |
| | 業務外收入 | 18,852 | 26,575 | 3,911 | 1,028 | 713 | 51,074 |
| | 收入合計 | 298,636 | 797,814 | 762,015 | 935,516 | 241,430 | 3,035,407 |
| 支出決算 | | 294,368 | 773,217 | 696,888 | 720,795 | 221,462 | 2,706,730 |

資料來源：國家表演藝術中心網站，資訊公開；預算與決算書

網址：<http://npac-ntch.org/npac/budget.html>

蒐集時間：2020年9月

表A-3-11 2010年至2019年文化部公款補助國內團體與縣市政府概況

單位：元

| 年別 | 國內團體 | 縣市政府 | 總計 |
|--------|---------------|---------------|----------------|
| 2010 | 719,090,542 | 1,793,358,631 | 2,512,449,173 |
| 2011 | 1,189,976,618 | 2,531,310,811 | 3,721,287,429 |
| 2012 | 3,327,760,631 | 1,005,627,289 | 4,333,387,920 |
| 2013 | 3,845,678,203 | 1,770,520,083 | 5,616,198,286 |
| 2014 | 3,528,562,992 | 1,914,575,381 | 5,443,138,373 |
| 2015 | 3,719,720,403 | 1,569,305,640 | 5,289,026,043 |
| 2016 | 5,275,704,355 | 1,059,533,852 | 6,335,238,207 |
| 2017 | 5,562,314,021 | 1,863,428,263 | 7,425,742,284 |
| 2018 | 6,845,780,446 | 3,514,424,875 | 10,360,205,321 |
| 前瞻 | 868,110,176 | 2,013,652,678 | 2,881,762,854 |
| 文化部及附屬 | 5,977,670,270 | 1,500,772,197 | 7,478,442,467 |
| 2019 | 7,416,313,319 | 4,385,713,453 | 11,802,026,772 |
| 前瞻 | 602,062,928 | 3,528,524,014 | 4,130,586,942 |
| 文化部及附屬 | 6,814,250,391 | 857,189,439 | 7,671,439,830 |

資料來源：文化部獎補助資訊網；文化部

網址：<https://grants.moc.gov.tw/Web/index.jsp>

蒐集時間：2020年9月

表A-3-12 2019年文化部及附屬機關公款補助團體概況

單位：次；元；%

| 補助計畫名稱 | 撥款次數 | 補助金額 | 補助金額占比 |
|----------------|--------------|----------------------|---------------|
| 綜合規劃業務 | 37 | 23,737,755 | 0.32 |
| 人文文學及出版業務推展與輔導 | 476 | 442,751,113 | 5.97 |
| 工藝研究發展中心業務 | 94 | 16,306,655 | 0.22 |
| 文化交流業務 | 182 | 172,806,159 | 2.33 |
| 文化創意產業發展業務 | 249 | 322,246,717 | 4.35 |
| 發展數位文創* | 206 | 543,785,699 | 7.33 |
| 文化資源業務推動與輔導 | 225 | 306,512,494 | 4.13 |
| 藝術業務推展與輔導 | 16 | 2,364,727,000 | 31.89 |
| 文化生活圈建設* | 9 | 58,277,229 | 0.79 |
| 視覺及表演藝術之策劃與發展 | 640 | 275,228,574 | 3.71 |
| 影視及流行音樂策劃與發展 | 56 | 240,074,018 | 3.24 |
| 影視及流行音樂推動與輔導 | 28 | 1,398,220,000 | 18.85 |
| 電影事業輔導 | 930 | 532,689,344 | 7.18 |
| 廣播電視事業輔導 | 543 | 355,023,925 | 4.79 |
| 流行音樂產業輔導 | 493 | 217,103,038 | 2.93 |
| 文化資產業務 | 259 | 90,157,759 | 1.22 |
| 傳統藝術中心業務 | 57 | 4,331,000 | 0.06 |
| 臺灣文學館業務 | 52 | 9,620,000 | 0.13 |
| 新竹生活美學館業務 | 42 | 4,823,269 | 0.07 |
| 彰化生活美學館業務 | 120 | 4,914,666 | 0.07 |
| 臺南生活美學館業務 | 26 | 1,465,698 | 0.02 |
| 臺東生活美學館業務 | 27 | 1,058,000 | 0.01 |
| 蒙藏文化中心業務 | 22 | 2,865,771 | 0.04 |
| 一般行政 | 18 | 2,107,115 | 0.03 |
| 美術館業務 | 7 | 5,882,779 | 0.08 |
| 人權教育展示及推廣計畫 | 53 | 18,350,443 | 0.25 |
| 推展交響樂團業務 | 25 | 1247099 | 0.02 |
| 總計 | 4,892 | 7,416,313,319 | 100.00 |

資料來源：文化部網站，補助款綜覽；文化部
 網址：<https://grants.moc.gov.tw/Web/index.jsp>
 蒐集時間：2020年9月
 註：*表由前瞻基礎建設計畫補助





表A-3-13 2019年文化部及附屬機關公款補助縣市政府概況

單位：百萬元

| 縣市別 | 文化生活圈建設* | 文化資產業務 | 發展數位文創* | 文化資源業務推動與輔導 | 文化創意產業發展業務 | 視覺及表演藝術之策劃與發展 |
|-----|-----------------|---------------|--------------|---------------|--------------|---------------|
| 新北市 | 147.76 | 12.67 | 3.33 | 11.64 | 0.00 | 1.50 |
| 臺北市 | 37.71 | 4.61 | 0.00 | 0.00 | 0.00 | 4.10 |
| 桃園市 | 322.66 | 28.73 | 5.60 | 10.83 | 3.20 | 1.20 |
| 臺中市 | 188.04 | 73.07 | 9.31 | 14.29 | 3.70 | 1.10 |
| 臺南市 | 293.15 | 134.82 | 5.48 | 13.34 | 3.65 | 4.10 |
| 高雄市 | 403.13 | 61.08 | 5.48 | 11.35 | 0.00 | 2.60 |
| 宜蘭縣 | 196.77 | 3.88 | 4.11 | 9.97 | 3.35 | 0.70 |
| 新竹縣 | 31.20 | 3.29 | 3.11 | 8.73 | 1.20 | 1.60 |
| 苗栗縣 | 76.12 | 14.19 | 8.04 | 7.09 | 1.13 | 0.80 |
| 彰化縣 | 80.12 | 34.60 | 0.00 | 6.83 | 0.00 | 0.90 |
| 南投縣 | 45.46 | 21.03 | 1.20 | 8.09 | 0.00 | 1.10 |
| 雲林縣 | 258.20 | 38.05 | 4.20 | 11.05 | 2.95 | 0.97 |
| 嘉義縣 | 118.22 | 19.67 | 1.20 | 6.39 | 0.00 | 2.30 |
| 屏東縣 | 262.01 | 74.11 | 7.19 | 7.95 | 0.00 | 2.00 |
| 臺東縣 | 88.86 | 8.96 | 3.20 | 4.86 | 4.20 | 0.80 |
| 花蓮縣 | 121.76 | 24.21 | 5.87 | 4.78 | 1.87 | 0.70 |
| 澎湖縣 | 69.07 | 9.22 | 3.94 | 4.08 | 0.00 | 0.40 |
| 基隆市 | 200.17 | 3.04 | 1.71 | 7.01 | 1.20 | 1.50 |
| 新竹市 | 133.74 | 17.10 | 6.17 | 5.13 | 0.00 | 0.70 |
| 嘉義市 | 81.38 | 8.10 | 4.11 | 7.57 | 0.00 | 0.60 |
| 金門縣 | 38.82 | 9.90 | 0.00 | 3.04 | 0.00 | 0.40 |
| 連江縣 | 245.14 | 12.58 | 5.78 | 4.20 | 0.66 | 0.40 |
| 總計 | 3,439.50 | 616.94 | 89.02 | 168.21 | 27.11 | 30.47 |

表A-3-13 2019年文化部及附屬機關公款補助縣市政府概況（續）

單位：百萬元

| 縣市別 | 國家人權博物館 中程計畫 | 人權教育展示及 推廣計畫 | 綜合規劃業務 | 人文文學及出版 業務推展與輔導 | 總計 |
|-----|-----------------|-----------------|-------------|--------------------|-----------------|
| 新北市 | 0.00 | 0.00 | 0.68 | 0.72 | 178.30 |
| 臺北市 | 0.00 | 0.30 | 0.00 | 0.00 | 46.72 |
| 桃園市 | 0.29 | 0.00 | 0.00 | 0.00 | 372.52 |
| 臺中市 | 0.00 | 0.00 | 0.90 | 0.00 | 290.41 |
| 臺南市 | 0.21 | 1.50 | 0.00 | 0.40 | 456.65 |
| 高雄市 | 1.68 | 0.00 | 0.00 | 0.00 | 485.32 |
| 宜蘭縣 | 0.00 | 0.00 | 0.00 | 0.34 | 219.11 |
| 新竹縣 | 0.00 | 0.00 | 0.00 | 0.25 | 49.39 |
| 苗栗縣 | 0.00 | 0.00 | 0.00 | 0.00 | 107.37 |
| 彰化縣 | 0.00 | 1.19 | 1.29 | 0.00 | 124.93 |
| 南投縣 | 0.00 | 0.00 | 0.00 | 0.00 | 76.89 |
| 雲林縣 | 0.81 | 0.50 | 0.00 | 0.00 | 316.73 |
| 嘉義縣 | 0.00 | 0.00 | 0.00 | 0.00 | 147.79 |
| 屏東縣 | 0.00 | 0.00 | 0.00 | 0.00 | 353.26 |
| 臺東縣 | 0.00 | 0.46 | 0.82 | 0.00 | 112.16 |
| 花蓮縣 | 0.00 | 0.00 | 0.00 | 0.00 | 159.18 |
| 澎湖縣 | 0.00 | 0.80 | 0.00 | 0.00 | 87.50 |
| 基隆市 | 0.00 | 0.00 | 0.43 | 0.00 | 215.05 |
| 新竹市 | 0.00 | 0.00 | 0.00 | 0.00 | 162.84 |
| 嘉義市 | 0.00 | 0.00 | 0.00 | 0.00 | 101.76 |
| 金門縣 | 0.00 | 0.00 | 0.00 | 0.00 | 52.16 |
| 連江縣 | 0.00 | 0.00 | 0.00 | 0.90 | 269.67 |
| 總計 | 2.99 | 4.75 | 4.11 | 2.60 | 4,385.71 |

資料來源：文化部

蒐集時間：2020年9月

註：1.各欄位數據依2019年度各縣市受補助金額加總後，以「百萬元」為單位四捨五入計算。

2.*表由前瞻基礎建設計畫補助。





表A-3-14 2010年至2019年地方政府文化支出執行率與其占地方政府總預算比率

單位：千元；%

| 年別 | 地方文化支出 預算總金額 | 地方文化支出 決算總金額 | 地方政府預算 總金額 | 地方文化支出 執行率 | 文化支出總額 占縣市政府總 預算比率 | 每人平均分配地 方政府文化支出 預算金額(元) |
|------|-----------------|-----------------|---------------|---------------|--------------------------|-------------------------------|
| 2010 | 18,840,247 | 16,999,424 | 977,402,407 | 90.23 | 1.93 | 813 |
| 2011 | 24,708,556 | 19,450,578 | 1,077,018,659 | 78.72 | 2.29 | 1,064 |
| 2012 | 25,021,630 | 22,905,848 | 1,070,682,500 | 91.54 | 2.34 | 1,073 |
| 2013 | 26,265,198 | 24,062,402 | 1,057,591,041 | 91.61 | 2.48 | 1,124 |
| 2014 | 32,686,016 | 30,844,918 | 1,068,034,111 | 94.37 | 3.06 | 1,395 |
| 2015 | 32,608,154 | 29,175,672 | 1,071,030,886 | 89.47 | 3.04 | 1,388 |
| 2016 | 30,805,907 | 28,467,159 | 1,087,121,852 | 92.41 | 2.83 | 1,309 |
| 2017 | 37,969,233 | 34,570,116 | 1,111,162,467 | 91.05 | 3.42 | 1,611 |
| 2018 | 34,338,152 | 32,623,730 | 1,175,456,862 | 95.01 | 2.92 | 1,456 |
| 2019 | 39,395,744 | 36,157,581 | 1,200,590,778 | 91.78 | 3.28 | 1,669 |

資料來源：審計部網站，審計報告，總決算審核報告

網址：<https://www.audit.gov.tw/p/412-1000-97.php?Lang=zh-tw>

蒐集時間：2020年9月

註：地方政府文化支出預算部分經費來源為來自中央政府，包含文化部及其他中央政府單位，主計總處及審計部歲出政事別預決算相關表格並未公布細項數據，故本部分中央與地方政府文化支出分開陳列，無法進行加總。

表A-3-15 2019年地方政府文化支出執行率與其占地方政府總預算比率

單位：千元；%

| 縣市別 | 文化支出 預算數 | 文化支出 決算數 | 地方政府 總預算數 | 文化支出 執行率 | 文化支出占地方 政府總預算比率 |
|-----|-------------------|-------------------|----------------------|--------------|--------------------|
| 新北市 | 3,000,740 | 2,939,594 | 163,662,023 | 97.96 | 1.83 |
| 臺北市 | 7,780,103 | 7,283,982 | 168,652,957 | 93.62 | 4.61 |
| 桃園市 | 6,426,226 | 6,141,218 | 114,510,980 | 95.56 | 5.61 |
| 臺中市 | 4,215,924 | 2,705,851 | 132,666,508 | 64.18 | 3.18 |
| 臺南市 | 3,411,717 | 3,337,291 | 86,258,744 | 97.82 | 3.96 |
| 高雄市 | 3,754,304 | 3,689,259 | 133,489,579 | 98.27 | 2.81 |
| 宜蘭縣 | 687,923 | 659,795 | 24,976,504 | 95.91 | 2.75 |
| 新竹縣 | 336,369 | 293,271 | 26,606,017 | 87.19 | 1.26 |
| 苗栗縣 | 852,163 | 820,161 | 23,883,679 | 96.24 | 3.57 |
| 彰化縣 | 733,703 | 634,257 | 51,585,479 | 86.45 | 1.42 |
| 南投縣 | 200,400 | 192,766 | 27,157,860 | 96.19 | 0.74 |
| 雲林縣 | 1,398,221 | 1,303,060 | 41,620,526 | 93.19 | 3.36 |
| 嘉義縣 | 327,903 | 312,132 | 33,494,627 | 95.19 | 0.98 |
| 屏東縣 | 1,478,521 | 1,410,073 | 43,432,852 | 95.37 | 3.40 |
| 臺東縣 | 270,627 | 253,831 | 19,128,038 | 93.79 | 1.41 |
| 花蓮縣 | 459,267 | 450,437 | 23,198,571 | 98.08 | 1.98 |
| 澎湖縣 | 419,097 | 356,075 | 11,242,909 | 84.96 | 3.73 |
| 基隆市 | 1,035,578 | 1,021,234 | 20,403,209 | 98.61 | 5.08 |
| 新竹市 | 862,504 | 827,409 | 20,362,180 | 95.93 | 4.24 |
| 嘉義市 | 500,766 | 441,954 | 14,780,748 | 88.26 | 3.39 |
| 金門縣 | 810,755 | 655,439 | 14,642,489 | 80.84 | 5.54 |
| 連江縣 | 432,932 | 428,493 | 4,834,299 | 98.97 | 8.96 |
| 總計 | 39,395,744 | 36,157,581 | 1,200,590,778 | 91.78 | 3.28 |

資料來源：審計部網站，審計報告，總決算審核報告

網址：<https://www.audit.gov.tw/p/412-1000-420.php?Lang=zh-tw>

蒐集時間：2020年9月

表A-3-16 2010年至2019年地方文化局（處）預算執行率與其占地方政府總預算比率

單位：千元；%

| 年別 | 文化局(處)預算總金額 | 文化局(處)決算總金額 | 地方政府預算總金額 | 文化局(處)預算執行率 | 文化局(處)預算總額占縣市政府總預算比率 | 文化局(處)預算占縣市政府文化支出比率 |
|------|-------------|-------------|---------------|-------------|----------------------|---------------------|
| 2010 | 10,738,034 | 9,771,653 | 977,402,407 | 91.00 | 1.10 | 57.00 |
| 2011 | 16,793,912 | 12,430,717 | 1,077,018,659 | 74.02 | 1.56 | 67.97 |
| 2012 | 14,872,904 | 13,694,296 | 1,070,682,500 | 92.08 | 1.39 | 59.44 |
| 2013 | 15,149,755 | 13,963,244 | 1,057,591,041 | 92.17 | 1.43 | 57.68 |
| 2014 | 19,063,399 | 18,026,109 | 1,068,034,111 | 94.56 | 1.78 | 58.32 |
| 2015 | 17,260,466 | 15,350,800 | 1,071,030,886 | 88.94 | 1.61 | 52.93 |
| 2016 | 15,878,009 | 14,431,601 | 1,087,121,852 | 90.89 | 1.46 | 51.54 |
| 2017 | 18,687,146 | 17,595,914 | 1,111,162,467 | 94.16 | 1.68 | 49.22 |
| 2018 | 21,038,435 | 20,049,098 | 1,175,456,862 | 95.30 | 1.79 | 61.27 |
| 2019 | 23,384,789 | 22,041,122 | 1,200,590,778 | 94.25 | 1.95 | 59.36 |

資料來源：本專案公務機關與機構調查

調查對象：各地方政府文化局（處）

調查時間：2020年8月至10月

表A-3-17 2019年地方政府文化局（處）預算執行率與其占地方政府總預算比率

單位：千元；%

| 縣市別 | 文化局(處)預算數 | 文化局(處)決算數 | 地方政府總預算數 | 文化局(處)執行率 | 文化局(處)占地方政府總預算比率 |
|-----|-------------------|-------------------|----------------------|--------------|------------------|
| 新北市 | 2,007,631 | 1,968,923 | 163,662,023 | 98.07 | 1.23 |
| 臺北市 | 3,299,975 | 3,112,486 | 168,652,957 | 94.32 | 1.96 |
| 桃園市 | 3,192,139 | 3,039,584 | 114,510,980 | 95.22 | 2.79 |
| 臺中市 | 1,429,051 | 1,362,939 | 132,666,508 | 95.37 | 1.08 |
| 臺南市 | 2,317,192 | 2,267,883 | 86,258,744 | 97.87 | 2.69 |
| 高雄市 | 2,237,476 | 2,190,847 | 133,489,579 | 97.92 | 1.68 |
| 宜蘭縣 | 577,835 | 552,887 | 24,976,504 | 95.68 | 2.31 |
| 新竹縣 | 332,884 | 290,309 | 26,606,017 | 87.21 | 1.25 |
| 苗栗縣 | 836,191 | 804,954 | 23,883,679 | 96.26 | 3.50 |
| 彰化縣 | 730,524 | 631,482 | 51,585,479 | 86.44 | 1.42 |
| 南投縣 | 200,400 | 192,766 | 27,157,860 | 96.19 | 0.74 |
| 雲林縣 | 872,225 | 858,470 | 41,620,526 | 98.42 | 2.10 |
| 嘉義縣 | 482,151 | 453,437 | 33,494,627 | 94.04 | 1.44 |
| 屏東縣 | 862,270 | 597,349 | 43,432,852 | 69.28 | 1.99 |
| 臺東縣 | 270,623 | 253,922 | 19,128,038 | 93.83 | 1.41 |
| 花蓮縣 | 401,201 | 392,822 | 23,198,571 | 97.91 | 1.73 |
| 澎湖縣 | 354,474 | 302,441 | 11,242,909 | 85.32 | 3.15 |
| 基隆市 | 900,422 | 889,272 | 20,403,209 | 98.76 | 4.41 |
| 新竹市 | 681,066 | 655,678 | 20,362,180 | 96.27 | 3.34 |
| 嘉義市 | 461,256 | 407,372 | 14,780,748 | 88.32 | 3.12 |
| 金門縣 | 504,870 | 386,806 | 14,642,489 | 76.61 | 3.45 |
| 連江縣 | 432,932 | 428,493 | 4,834,299 | 98.97 | 8.96 |
| 總計 | 23,384,789 | 22,041,122 | 1,200,590,778 | 94.25 | 1.95 |

資料來源：本專案公務機關與機構調查

調查對象：各地方政府文化局（處）

調查時間：2020年8月至10月



表A-3-18 2015年至2019年國家文化藝術基金會常態性補助件數與金額概況

單位：件；千元

| 類別 | 2015年 | | 2016年 | | 2017年 | | 2018年 | | 2019年 | | |
|-------|------------|---------|---------|---------|---------|---------|---------|---------|---------|---------|---------|
| | 件數 | 金額 | 件數 | 金額 | 件數 | 金額 | 件數 | 金額 | 件數 | 金額 | |
| 常態性補助 | 文學 | 70 | 8,507 | 45 | 8,294 | 64 | 8,421 | 71 | 9,053 | 77 | 12,266 |
| | 美術/視覺藝術 | 138 | 21,881 | 153 | 22,655 | 188 | 24,120 | 109 | 21,610 | 120 | 26,907 |
| | 音樂 | 210 | 22,015 | 203 | 21,531 | 206 | 24,136 | 195 | 23,085 | 182 | 21,800 |
| | 舞蹈 | 104 | 24,884 | 108 | 25,084 | 130 | 26,223 | 90 | 21,097 | 97 | 19,260 |
| | 戲劇(曲) | 126 | 23,857 | 152 | 25,612 | 135 | 25,461 | 124 | 22,910 | 121 | 22,605 |
| | 文化資產 | 24 | 2,840 | 19 | 2,860 | 17 | 2,986 | 30 | 3,339 | 23 | 3,480 |
| | 視聽媒體藝術 | 13 | 4,510 | 22 | 4,880 | 15 | 4,830 | 24 | 8,420 | 31 | 9,660 |
| | 藝文環境與發展 | 16 | 4,045 | 23 | 5,985 | 24 | 5,194 | 25 | 6,671 | 31 | 9,548 |
| | 國際文化交流(6期) | - | - | - | - | - | - | 199 | 24,051 | 210 | 24,241 |
| | 小計 | 701 | 112,539 | 725 | 116,900 | 779 | 121,371 | 867 | 140,236 | 892 | 149,767 |
| 專案補助 | 49 | 34,096 | 63 | 37,035 | 47 | 16,390 | 170 | 217,883 | 200 | 207,505 | |
| 總計 | 750 | 146,635 | 788 | 153,935 | 826 | 137,761 | 1,037 | 358,119 | 1,092 | 357,272 | |

資料來源：國家文化藝術基金會網站，年報，2019國家文化藝術基金會年報

網址：<https://www.ncafro.org.tw/about.html?anchor=about3#>

蒐集時間：2020年9月

註：1.國際文化交流為2018年新增之類別分類項目，2018年以前為分散於各類別活動中。2018年起類別「美術」更名為視覺藝術。

2.國家文化藝術基金會之收入中，其中221,376千元來自於政府補助基本營運收入。

3.在專案補助中，其中2019年有166,120千元，2018年為172,000千元為來自文化部捐贈。

表A-3-19 2019年國家文化藝術基金會專案補助計畫件數與金額概況

單位：件；元

| 類別 | 補助件數 | 補助金額 |
|---------------|------|-------------|
| 表演藝術評論人專案 | 12 | 1,945,000 |
| 共融藝術專案 | 6 | 3,530,000 |
| 表演藝術新人新視野創作專案 | 10 | 3,050,000 |
| 長篇小說創作發表專案 | 4 | 2,000,000 |
| 紀錄片創作專案 | 5 | 5,500,000 |
| 紀錄片製作專案 | 2 | 500,000 |
| 海外藝遊專案 | 15 | 2,500,000 |
| 現象書寫—視覺藝評專案 | 8 | 3,000,000 |
| 策展人培力@美術館專案 | 4 | 3,193,000 |
| 視覺藝術組織營運補助專案 | 16 | 11,520,000 |
| 視覺藝術策展專案 | 5 | 9,007,000 |
| 跨域合創計畫補助專案 | 5 | 9,600,000 |
| 演藝團隊年度獎助專案 | 104 | 149,960,000 |
| 臺灣書寫專案 | 4 | 2,200,000 |
| 總計 | 200 | 207,505,000 |

資料來源：國家文化藝術基金會網站，補助廣場-補助結果

網址：https://www.ncafro.org.tw/search_founding_list.html

蒐集時間：2020年9月

表A-3-20 2019年文化事務財團法人支出概況

單位：家；千元；%

| 目前財產總額規模 | 統計家數 | 年度經費平均收入 | 年度經費平均支出 | 收入大於支出家數 | |
|------------------|------------|------------------|------------------|-----------|--------------|
| | | | | 家數 | 占比 |
| 100萬-未滿300萬 | 6 | 873.78 | 859.34 | 5 | 83.33 |
| 300萬-未滿1,000萬 | 33 | 3,879.80 | 3,619.25 | 23 | 69.70 |
| 1,000萬-未滿3,000萬 | 41 | 33,324.38 | 31,765.80 | 26 | 63.41 |
| 3,000萬-未滿5,000萬 | 22 | 13,056.56 | 13,969.51 | 11 | 50.00 |
| 5,000萬-未滿10,000萬 | 14 | 26,324.87 | 23,016.90 | 11 | 78.57 |
| 10,000萬以上 | 24 | 247,450.60 | 240,195.64 | 16 | 66.67 |
| 總計 | 140 | 57,815.59 | 55,866.07 | 92 | 65.71 |

資料來源：本專案公務機關調查

調查對象：文化部

調查時間：2020年8月至11月

註：1.占比計算方式為（目前財產總額各規模收入大於支出家數）÷（目前財產總額各規模總家數）。

2.本表家數為有回答收入、支出及目前財產總額家數。

表A-3-21 2019年文化事務財團法人規模概況

單位：家；千元

| 規模 | 成立時規模(設立基金) | | 2019年規模(目前基金) | |
|------------------|-------------|------------------|---------------|-------------------|
| | 統計家數 | 平均金額 | 統計家數 | 平均金額 |
| 未滿100萬 | 2 | 590.00 | 9 | 174.86 |
| 100萬-未滿300萬 | 24 | 1,245.03 | 15 | 1,512.12 |
| 300萬-未滿1,000萬 | 40 | 5,059.11 | 29 | 5,197.00 |
| 1,000萬-未滿3,000萬 | 46 | 12,015.16 | 39 | 13,550.99 |
| 3,000萬-未滿5,000萬 | 22 | 31,829.12 | 22 | 34,272.08 |
| 5,000萬-未滿10,000萬 | 2 | 50,000.00 | 9 | 63,743.55 |
| 10,000萬以上 | 7 | 1,304,631.80 | 20 | 1,321,486.42 |
| 總計 | 143 | 74,956.54 | 143 | 199,027.02 |

資料來源：本專案公務機關調查

調查對象：文化部

調查時間：2020年8月至11月

註：本表家數為有回答成立時規模及目前基金規模家數。

表A-3-22 2019年文馨獎獲獎概況

單位：件

| 獎項 | 報名件數 | 入圍件數 | 得獎件數 |
|-----------|------------|------------|------------|
| 金獎 | 40 | 36 | 36 |
| 銀獎 | 23 | 18 | 18 |
| 銅獎 | 58 | 59 | 59 |
| 獎牌獎 | 11 | 13 | 13 |
| 年度創意獎 | 11 | 6 | 2 |
| 長期贊助獎 | 19 | 6 | 2 |
| 藝文人才培育獎 | 11 | 6 | 2 |
| 企業貢獻獎 | 8 | 6 | 2 |
| 年度贊助獎 | 3 | 3 | 3 |
| 評審團特別獎 | 0 | 5 | 3 |
| 總計 | 184 | 158 | 140 |

資料來源：文化部

蒐集時間：2020年8月至9月



表A-4-1 2019年文化相關法規法律與法規命令增修條文概況

| 類別 | 性質 | 名稱 |
|------|------|---------------------------------|
| 新增 | 法律 | 國家電影及視聽文化中心設置條例 |
| | 法律 | 文化基本法 |
| | 法律 | 文化內容策進院設置條例 |
| | 法律 | 國家語言發展法 |
| 修正 | 法律 | 文化創意產業發展法 |
| 新增 | 法規命令 | 文化藝術採購辦法 |
| | 法規命令 | 法人或團體接受機關補助辦理藝文採購監督管理辦法 |
| | 法規命令 | 國家語言發展法施行細則 |
| | 法規命令 | 文化內容策進院公有財產管理使用收益辦法 |
| | 法規命令 | 文化內容策進院績效評鑑辦法 |
| | 法規命令 | 文化部主管政府捐助之財團法人監督辦法 |
| | 法規命令 | 文化部所管特定非公務機關資通安全管理作業辦法 |
| | 法規命令 | 全國性文化事務財團法人會計處理及財務報告編製準則 |
| | 法規命令 | 文化內容策進院董事長董事與監事遴聘解聘及補聘辦法 |
| | 法規命令 | 文化內容策進院董事監事及院長利益衝突迴避範圍及違反處置準則 |
| | 法規命令 | 國家鐵道博物館籌備處暫行組織規程 |
| | 法規命令 | 國家鐵道博物館籌備處編制表 |
| | 法規命令 | 國家鐵道博物館籌備處辦事細則 |
| | 法規命令 | 國家人權博物館場地設施使用費收費標準 |
| 修正 | 法規命令 | 文化創意產業運用國家發展基金提撥投資管理辦法 |
| | 法規命令 | 文化部獎勵出資獎助文化藝術事業者辦法 |
| | 法規命令 | 金鼎獎獎勵辦法 |
| | 法規命令 | 文化資產審議會組織及運作辦法 |
| | 法規命令 | 文化資產保存法施行細則 |
| | 法規命令 | 古蹟指定及廢止審查辦法 |
| | 法規命令 | 考古遺址指定及廢止審查辦法 |
| | 法規命令 | 水下文化資產審議會組織辦法 |
| | 法規命令 | 暫定古蹟條件及程序辦法 |
| | 法規命令 | 水下文化資產保存法施行細則 |
| | 法規命令 | 古蹟修復及再利用辦法 |
| | 法規命令 | 古蹟歷史建築紀念建築及聚落建築群修復或再利用採購辦法 |
| | 法規命令 | 古物分級指定及廢止審查辦法 |
| | 法規命令 | 歷史建築紀念建築登錄廢止審查及輔助辦法 |
| | 法規命令 | 文化景觀登錄及廢止審查辦法 |
| | 法規命令 | 史蹟登錄及廢止審查辦法 |
| | 法規命令 | 聚落建築群修復及再利用辦法 |
| | 法規命令 | 聚落建築群登錄廢止審查及輔助辦法 |
| | 廢止 | 法規命令 |
| 法規命令 | | 國家人權博物館籌備處綠島人權文化園區場地管理及提供使用收費標準 |
| 法規命令 | | 景美人權文化園區場地設施使用費收費標準 |

資料來源：文化部

網址：<http://law.moc.gov.tw/law/>

蒐集時間：2020年9月

註：因2019年增修與廢止之行政規則達109次，故本表僅列增修法規命令，行政規則請於文化部網站之文化法規專區查詢。