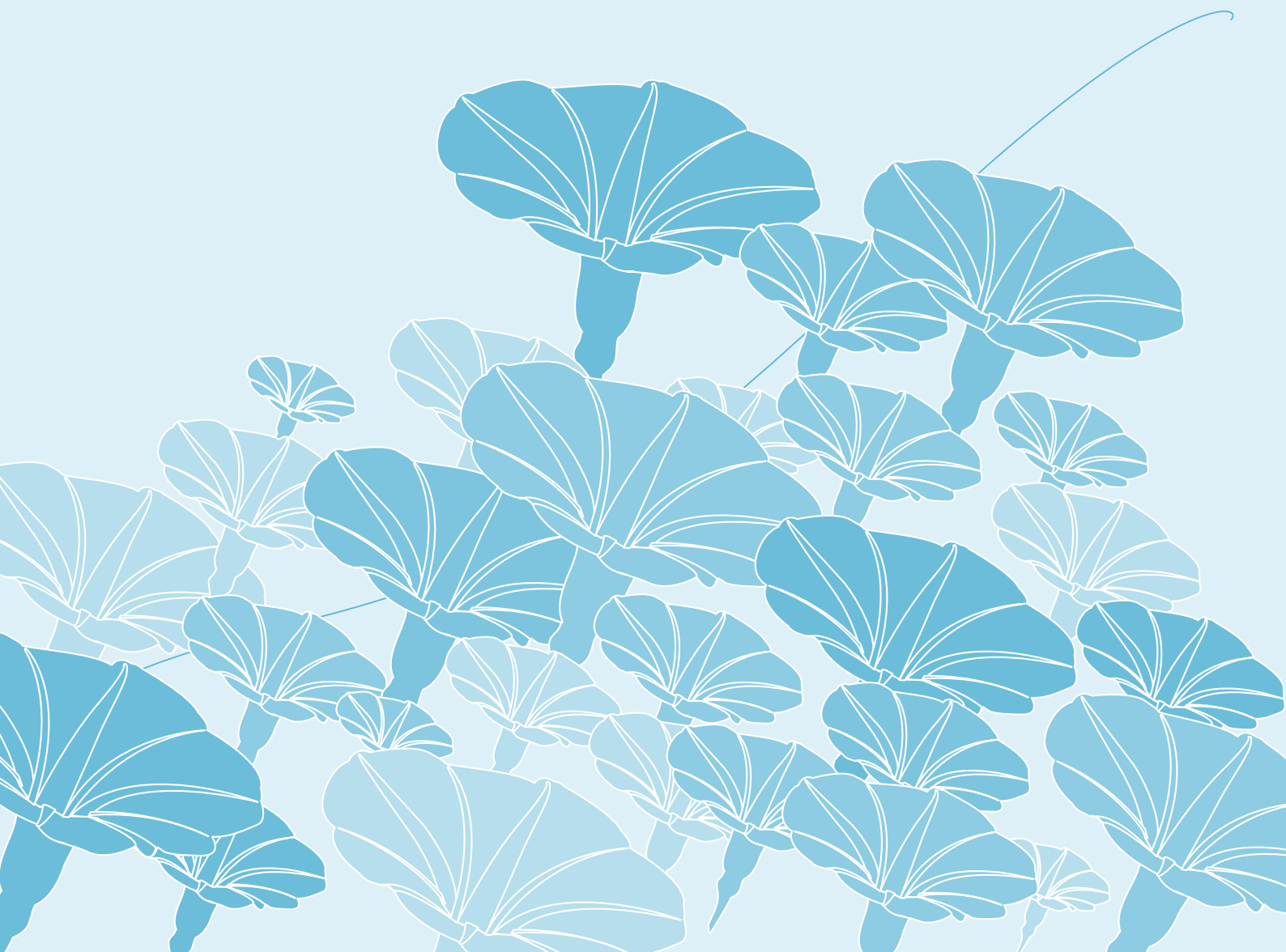


貳、文化與教育

一、政府人才培育

二、學校人才培育

三、社會人才培育



貳、文化與教育

文化與教育主要說明我國文化領域之人才培育情形。本報告以「政府人才培育」、「學校人才培育」與「社會人才培育」三個部分描繪文化人才培育狀況。「政府人才培育」說明政府文化相關機關人才培育概況，「學校人才培育」則以教育部高等教育與職業教育文化領域人才培育情況、國人出國留學及外國人來臺學習為代表，說明學校文化人才培育概況；「社會人才培育」則以文化部推行社區營造情形、社區大學設置狀況、推廣教育中心文化課程開設情況及第三部門人才培育情況為代表，說明2017年社會人才培育概況。

一、政府人才培育

本報告將由文化部及所屬機關（構）、其他中央文化相關機關及各縣市政府文化局（處）三面向描述政府辦理人才培育概況。

2017年文化部及所屬機關（構）辦理之人才培育課程累計達81,380小時，培育人數計304,889人次，其中由文化部辦理之培育時數共計10,796小時，培育人才數為17,442人次。在其他中央文化相關機關人才培訓辦理情況上，本報告針對中央政府業務涉及文化相關領域機關人才培訓辦理概況進行資料蒐集。經問卷調查後，計有16個中央機關曾於2017年辦理人才培訓課程，課程時數總計為45,593小時，培育人才計617,564人次。在各縣市政府文化局（處）文化培訓課程開設情況上，2017年地方政府文化培訓課程時數總計為22,960小時，培育人才數總計198,866人次。惟各單位辦理之人才培訓型態多元，本部分僅就文化部、中央文化相關機關及各縣市政府文化局（處）提報之資訊彙整製表。

有關文化部及所屬機關（構）人才培育辦理場次與培育人次請參考統計表B-1-1。其他中央文化相關機關人才培育情況，請參考統計表B-1-2。有關各地方政府人才培育情況，請參考統計表B-1-3。

二、學校人才培育

學校人才培育將透過我國高等教育與高級中學及高職教育文化人才培育情況及學校文化相關科系、國際人才交流情況，描繪2017年學校文化人才培育的圖像。

（一）高等教育與高級中學及職業學校文化人才培育概況

高等教育與高級中學及職業學校（以下簡稱高中職）之教育為我國文化人才的重要來源，為探討我國文化人才培育情況，本報告高等教育的文化人才將依據「中華民國教育程度及學科標準分類」第5次學門分類內容，以「藝術學門」、「人文學門」、「語文學門」、「新聞學及圖書資訊學門」、「建築及營建工程學門」、「餐旅及民生服務學門」等六類文化相關學門為範圍進行說明；高中職文化人才則根據教育部學科標準分類之「高中職及實用技能學程科別」分類，以「學術群」之「音樂班」、「美術班」、「舞蹈班」、「體育班」、「原住民藝能班」、「戲



文化統計提要分析

統計
CULTURAL STATISTICS

劇班」、「語文資優班」及「雙語部」，以及「外語群」、「設計群」、「家政群」、「餐旅群」、「藝術群」、「土木與建築群」與「美容造型群」之部分科別為範圍進行說明。

2017年國內共有153所大專校院開設文化相關學門課程，文化相關學門學生人數為308,020人，占國內高等教育在學學生人數之24.18%⁵。文化相關學門畢業生數為66,931人，約占全國高等教育畢業人數之21.97%。文化相關學門聘任專任教師數則為9,785名，約占全國高等教育聘任教師數之20.74%。就各文化學門觀察，以藝術學門的學生數、畢業生數人數最多，語文學門次之，建築學門師生數、畢業生數相對較少。近年來文化相關學門畢業生數有逐年增加的現象，占高等教育總畢業生的比率亦逐年上升，在學生數的部分，自2015年高等教育逐漸受到少子化影響，學生人數逐年減少。有關近年及2017年各學門之教師數、學生數及畢業生數請參考表3-2-1及統計表B-2-1、B-2-2。

在高中職暨高中附設職業科別（以下簡稱高中職）之文化相關學科的部分，2017年高中職文化學科班級數為3,544班，學生數為125,246人，占高中職總學生數的比率為16.80%，上學年畢業生數為40,952人，占高中職總畢業生數的17.53%⁶。就學科類別觀察，學生數及上學年畢業生數以設計群最多，學生數為31,098人，畢業生數達10,483人，其次為外語群及餐旅群。近年來，高中職文化學科之畢業生數亦呈現逐年增加的現象，惟自2016年起呈現大幅下降的現象，下滑7.84%，2017年則持續減少2.41%。而學生數則自2015年開始逐年下滑。有關近幾年及2017年各學科之班級數、學生數及畢業生數請參考表3-2-1及統計表B-2-3、B-2-4。

5 2017學年度國內大專校院教師數共計47,189人，學生數計1,273,894人，上學年畢業生數計304,649人。

6 2017學年度高中職學生班級數共計20,831班，學生數計745,460人，上學年畢業生數計233,642人。

表3-2-1 2013年至2017年高等教育及高中職教育文化人才培育概況

Table 3-2-1 Overview of Talent Cultivation Activities of Higher Education and Senior High or Vocational Schools, 2013-2017

單位：班；人

年別		高等教育			高中職		
		教師數	學生數	上學年畢業生數	班級數	學生數	上學年畢業生數
2013	文化學門/科人數	10,011	311,591	61,389	3,597	139,320	42,383
	占總數比率	20.15%	23.15%	19.84%	13.22%	13.42%	12.63%
2014	文化學門/科人數	9,940	316,444	62,379	3,669	137,437	44,838
	占總數比率	20.27%	23.62%	20.05%	16.84%	16.78%	16.19%
2015	文化學門/科人數	9,889	318,621	64,587	3,652	135,140	45,535
	占總數比率	20.43%	23.91%	20.84%	17.02%	17.06%	16.71%
2016	文化學門/科人數	9,726	314,671	66,458	3,650	134,090	41,963
	占總數比率	20.33%	24.03%	21.49%	17.16%	17.28%	16.77%
2017	文化學門/科人數	9,785	308,020	66,931	3,544	125,246	40,952
	占總數比率	20.74%	24.18%	21.97%	17.01%	16.80%	17.53%
	文化核心學門/科人數總計	7,730	230,704	48,911	617	18,809	5,379
	文化核心學門人數占全國比率	16.38%	18.11%	16.05%	2.90%	2.42%	2.15%

資料來源：教育部統計處，學校基本資料，各級學校基本資料，大專校院科系別概況及102~106學年度高級中等學校科別資料

網 址：<https://depart.moe.edu.tw/ED4500/News.aspx?n=5A930C32CC6C3818&sms=91B3AAE8C6388B96>

蒐集時間：2018年9月

註：1.高等教育文化核心學門包括「人文學門」、「語文學門」、「藝術學門」及「新聞學及圖書資訊學門」；高級中等教育則包含「學術群」及「藝術群」。

2.教育部自106學年度修正中華民國學科標準分類，歷年資料亦依最新分類進行計算。

（二）文化人才國際培育概況

有鑑於國內學生除了可透過高等教育接受文化知能培育之外，也會藉由出國深造方式學習文化相關知能，而國外學生也會前來我國學習文化知識，接受文化相關培育。為呈現學校在文化人才國際培育情況，本報告藉由我國留學生出國人數、外國在臺文化領域留學人數等角度進行觀察。

1.國人出國留學概況

本報告以2017年我國學生赴主要留學國家簽證人數、公費留學考文化領域錄取人數為依據說明我國文化人才國際培育狀況。2017年我國出國留學簽證人數計40,009人，較2016年增加156人。在留學國家方面，我國留學生以赴美留學人數最多，比率約占34.71%。有關我國學生赴主要留學國家簽證人數請參考統計表B-2-5所示。

在公費留學考試之文化領域錄取人數方面，2017年文化領域公費留考的錄取人數計36人，較2016年增加9人，各領域中以藝術領域錄取人數最多，計14人；其次為人文類錄取10人。有關2017年教育部公費留考文化領域錄取人數及近十年來錄取情況請參考圖3-2-1及統計表B-2-6。

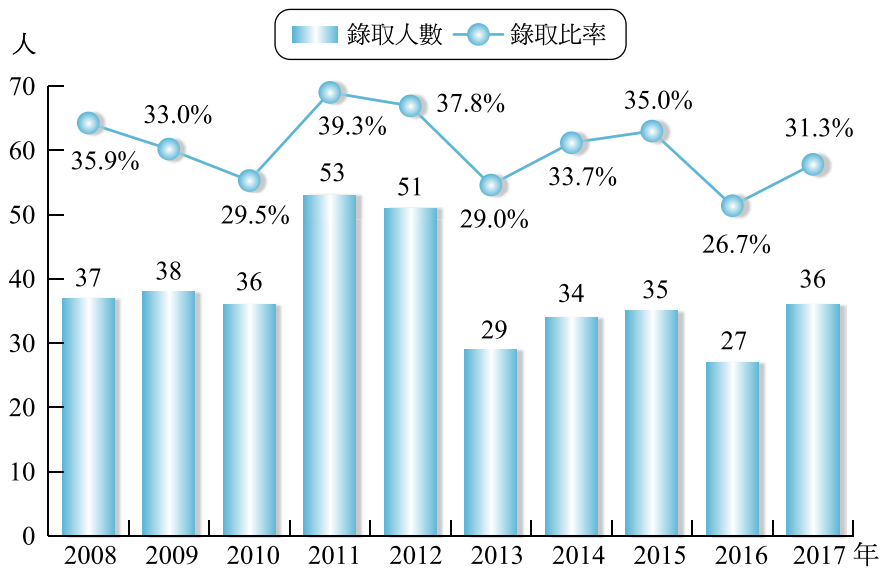


圖3-2-1 2008年至2017年公費留考文化領域錄取人數及占總錄取人數比率

Figure 3-2-1 Number of People Passing the Examination for Government Sponsorship of Overseas Study in the Cultural Disciplines and its Acceptance Rate, 2008-2017

資料來源：教育部統計處網站，出版品，教育統計（2018年版），我國公費留考錄取人數
 網址：https://stats.moe.gov.tw/files/ebook/Education_Statistics/107/107edu_EXCEL.htm
 蒐集時間：2018年9月

2.外國人在臺研習文化領域課程概況

2017年在臺外國留學生人數共計44,703人，其中外籍學位生總人數為21,164人，大專附設語文中心研習學生人數為23,539人。

(1) 大專文化領域外籍學位生概況

在外國生於我國文化領域之學位生人數方面，2017年在臺研習文化領域之大專外籍學位生人數共計6,853人，約占在臺大專外籍學位生總數之32.4%。就各學門觀察，外國學生來臺留學之文化領域以餐旅及民生服務領域居多，計2,124人；其次為語文領域，計1,817人，藝術（含設計）領域亦有1,649人。國外學生在臺留學人文領域者比率相對較少，計330人。有關大專外籍學位生留學文化相關領域之人數與比率、大專外籍學位生人數、留學生所在國請參考圖3-2-2及統計表B-2-7、B-2-8所示。

(2) 我國華語中心之外國留學生人數

在外國生於我國華語中心研習人數方面，2017年在臺華語中心研習之人數共計23,539人，較2016年增加17.83%，占外國在臺留學生之52.7%。有關外國留學生於我國華語中心研習人數概況請參考圖3-2-2及統計表B-2-7、B-2-8所示。

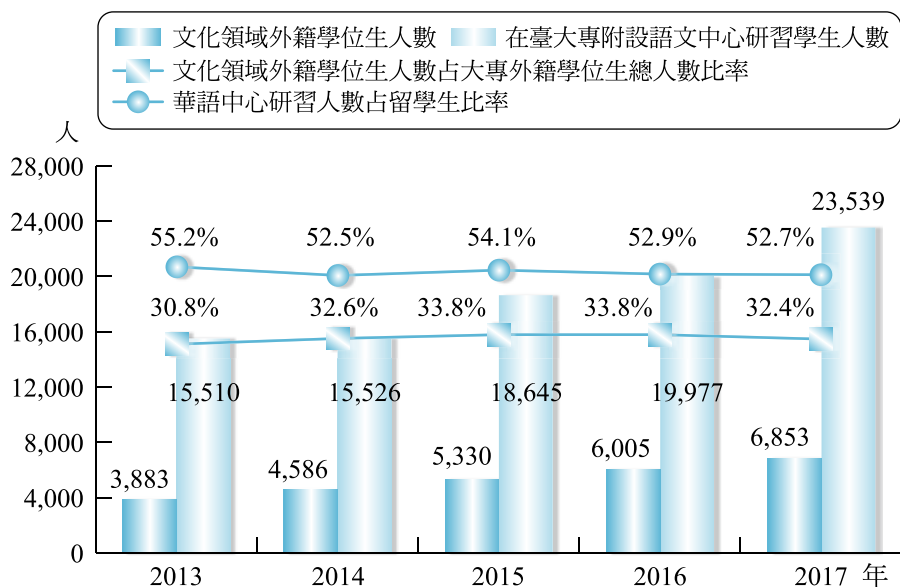


圖3-2-2 2013年至2017年外國在臺文化領域留學生及華語中心留學生概況

Figure 3-2-2 Overview of Cultural Field and Chinese Language Centers International Student, 2013-2017

資料來源：教育部統計處網站，出版品，教育統計（2018年版），大專校院境外學生人數
 網址：https://stats.moe.gov.tw/files/ebook/Education_Statistics/106/106edu_EXCEL.htm
 蒐集時間：2018年9月
 註：大專外籍學位生總人數不包含華語中心留學生人數。

三、社會人才培育

為了呈現國內文化領域之社會人才培育，本報告以文化部社區總體營造推行情況、社區大學人才培育情況、推廣教育中心人才培育情況、第三部門人才培育及海外華語推廣情況為代表，說明2017年國內外文化領域社會人才培育概況。

（一）社區總體營造

文化部自1994年推動社區總體營造政策；2002年起結合軟硬體政策，分別推動「新故鄉社區營造計畫」及「地方文化館計畫」，2008年持續規劃「新故鄉社區營造第二期計畫」及「地方文化館第二期計畫」，希冀健全文化生活環境，使各地方文化館與社區成為文化生活的重要基石。2013年為落實文化平權及均衡城鄉發展，開始推動「村落文化發展計畫」，2016年延續推動「社區營造三期及村落文化發展計畫」。除此之外，為結合博物館法政策，促成博物館及地方文化館資源整合及跨域加值，自2016年起地方文化館計畫與博物館相關輔導推動計畫合併辦理。以下就2017年文化部辦理社區營造概況，包含社區營造及村落文化發展計畫、博物館與地方文化館推動與輔導相關計畫進行說明。



1. 文化部社區營造相關預算編列概況

為了推動社區營造，2017年文化部共編列8.35億元經費，其中社區營造與村落文化發展相關計畫為3.10億元，博物館與地方文化館推動與輔導為5.25億元。近年來文化部在社區總體營造之經費大致上逐年上升，2015年金額已提高至6億元以上，2016年雖略微降低，但仍在6億元以上，2017年則大幅增加至8.35億元，社區營造預算占文化部總預算之比率亦由2016年之3.86%提高至2017年之4.42%。請參考圖3-2-3及統計表B-3-1。

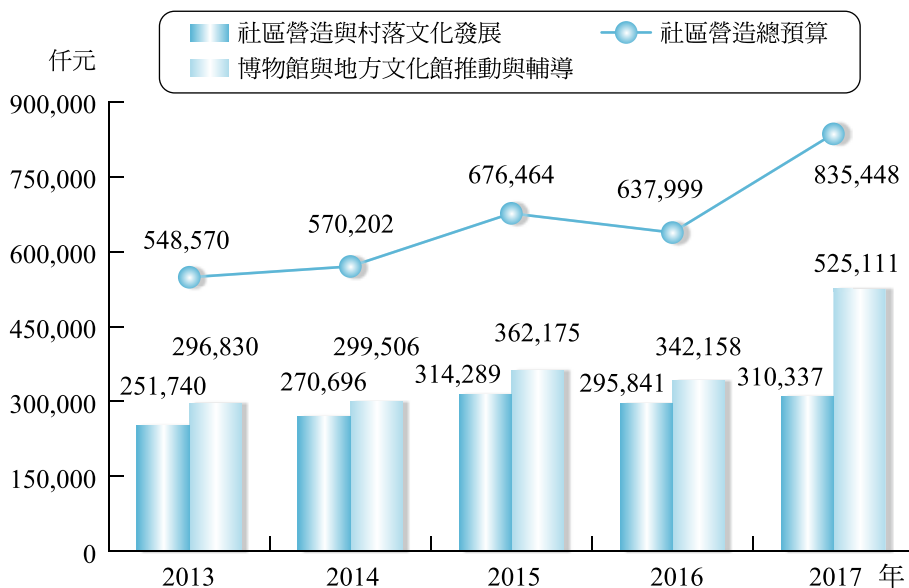


圖3-2-3 2013年至2017年文化部社區營造相關計畫預算編列概況

Figure 3-2-3 Overview of Budget for Community Development by Ministry of Culture, 2013-2017

資料來源：文化部網站，政府資訊公開，預算與決算，各年度文化部及所屬單位預算，歲出機關別預算表，並經本報告計算

網址：https://www.moc.gov.tw/information_288_60171.html

蒐集時間：2018年9月

註：1.自2013年起增納統計村落文化發展計畫，故2013年起新故鄉社區營造第二期計畫與村落文化發展經費合併呈現，2016年則為新故鄉社區營造第三期及村落文化發展相關計畫。

2.2013年至2015年博物館及地方文化館推動與輔導僅包含地方文化館第二期計畫經費。

2. 文化部補助辦理社區營造金額

在文化部補助縣市政府辦理社區總體營造金額上，核定金額共計為522,670千元，其中社區營造三期及村落文化發展計畫為172,733千元，博物館與地方文化館發展計畫為349,937千元。各地方政府中獲得補助金額最高者為高雄市（9,662萬元），其次為宜蘭縣（5,090萬元），其中社區營造第三期及村落文化發展計畫補助金額最高者為雲林縣（1,406萬元），博物館與地方文化館發展計畫補助金額最高者則為高雄市（8,675萬元）。有關文化部補助各地方政府社區營造預算金額及核定金額請參考統計表B-3-1、B-3-2所示。

除了對各縣市政府補助之外，2017年文化部對民間團體經費補助為150件，補助金額為67,376,148元。有關文化部社區營造補助民間團體經費請參考統計表B-3-4。

3. 文化部補助辦理社區營造成果概況

(1) 社區營造及村落文化發展計畫

2017年社區營造及村落文化發展計畫執行成果包括：

- 發展在地知識建構及推廣工作：結合社區營造既有網路，強化發展在地知識，並開始串聯民間企業、大專校院、社區及社大、博物館及地方文化館舍，發展地方學研究，並配合行政院106年7月6日核定「國家文化記憶庫及數位加值應用計畫」，推動地方學納入數位典藏公共化，鼓勵素材徵集，故事書寫及轉譯創作，輔導發展示範性應用推廣案例，納入國家文化記憶庫，型塑臺灣原生文化DNA收存取用之基礎建設，孕育永續的文化創新生態系。
- 推動青年、原住民村落文化發展計畫：支持青年回鄉、留鄉參與在地文化發展，並擴大為20~45歲青年參與提案，105年度已支持87位青年以業師陪伴機制，將多元創新帶入社區與部落，創造在地就業機會；106年8月23日公布106年度獲得補助之原民計畫名單，共計32案、11月公告獎勵青年計畫計57案。
- 推動社區營造青銀合創實驗方案：鼓勵社區結合社區長者與返鄉青年力量，傳承在地文化活化在地知識，並提供返鄉或留鄉青年薪資，以協力組織因應生活議題，105年度徵選18處、106年16處組織推動在地知識活化工作，促進34位青年駐地與200位青年志工投入，影響102個社區組織、深入在地35項公共議題討論、75個社群團體參與公共事務。
- 啟動「深化公民參與暨輔導公所推動公民審議進階社造工作」：為深化民間參與及推動行政分層培力，落實文化公民權基本精神，105、106年整合社造三期及村落文化發展計畫，擴大輔導公所參與審議社造，共核定21處公所推動近百案參與式預算計畫，核定經費達2,221萬60元。

(2) 博物館及地方文化館發展計畫

文化部配合新故鄉社區營造計畫研提「地方文化館計畫」（91~96年）、「地方文化館第二期計畫」（97~104年），利用地方既有的閒置空間輔導成為地方文化的展示館所，也整合在地有形與無形文化資源，發揮守護地方記憶之功能。2016年開始，配合博物館法通過，文化部以「博物館及地方文化館計畫」持續推動我國多元類型館所發展，透過館舍分流輔導策略，整合地方文化資源，強化在地連結，深耕地方，以跨域加值策略，發展整合協作平臺，進行資源整合，並以不蓋新的建築，整修利用舊有或已有的建築空間，透過展演內容充實活化，結合在地居民、團體力量，誘發地方與民間活力，進而發展出符合地區需求、優質而貼近民眾的地方文化環境。就執行結果觀察，2017年共補助22縣市辦理1,594場人才培育活動，培育24,764人次，所補助各縣市館舍入館人數計2,718.4萬人次。有關博物館及地方文化館計畫各縣市辦理成果請參考統計表B-3-3。



文化統計提要分析

(二) 社區大學辦理概況

社區大學之成立旨在提供十八歲以上社區居民終身學習機會、提升其人文素養與生活知能、培育社會健全公民及促進社區發展，亦為文化人才培育重要管道之一。根據教育部統計，2017年各縣市政府自行辦理或委託辦理之社區大學校數共計86所，學員數達40.2萬人次，經費收入高達12.47億元，經費支出則為12.14億元。就歷年狀況觀察，近年來社區大學的校數未有顯著增加，但學員數則有逐年增加的現象，自2012年起學員數皆超過30萬人次，2016年則突破40萬人次，雖2017年略微下滑，但仍維持在40萬人次以上。有關社區大學之辦理概況詳見圖3-2-4及統計表B-3-5。

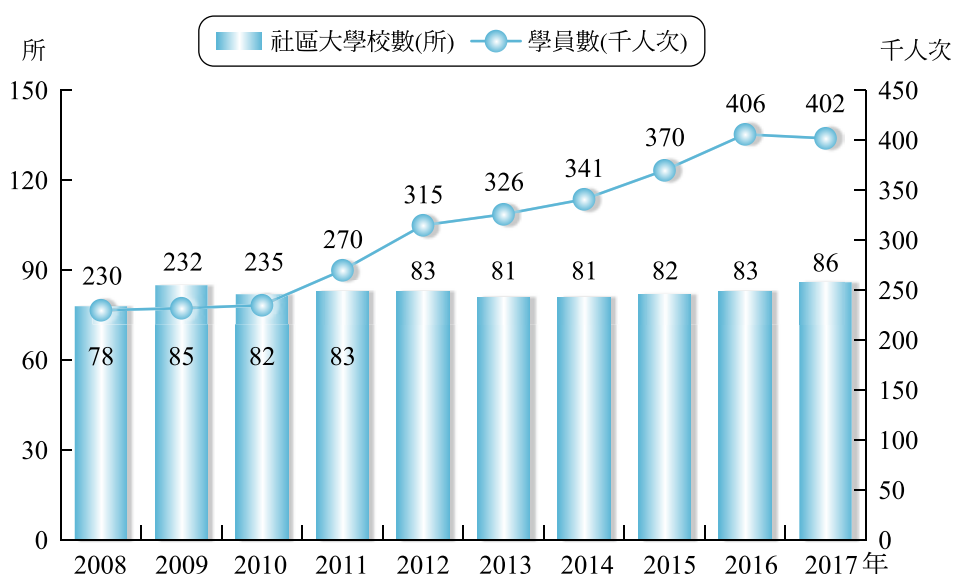


圖3-2-4 2008年至2017年社區大學辦理概況

Figure 3-2-4 Summary of Community Unverisity, 2008-2017

資料來源：教育部統計處網站，主要教育統計圖表，主要統計表（歷年），一般社區大學校數、學員數與經費收支統計

網址：https://stats.moe.gov.tw/files/main_statistics/communiversity.xls

蒐集時間：2018年9月

(三) 推廣教育中心文化人才培育

有鑑於國內各大專校院除了開設文化相關科系以培育文化人力之外，學校推廣教育也可能開設各項文化相關課程，進行民間文化人力之培育。因此，本報告針對教育部管轄之159家推廣教育中心開設文化人才培育情況進行調查。

在推廣教育中心方面，本次回收之130家推廣教育中心問卷中，計60家曾於2017年開設文化相關課程並提供人才培訓課程相關資料。就各推廣教育中心課程開設情況觀察，2017年每家推廣教育中心平均開設30場文化人才培育課程，授課師資每家平均為29人次。為了培訓人才，2017年推廣教育中心共開設43,597小時課程，培育32,941人次。有關各育成中心、推廣教育中心開設之課程辦理狀況，請參考表3-2-2及統計表B-3-6。

表3-2-2 2013年至2017年大專校院推廣教育中心文化人才培育概況

Table 3-2-2 Overview of Cultural Talent Cultivation of Education Promotion Centers in Colleges and Universities, 2013-2017

單位：家；場／班；小時；人次

類別	年別	2013	2014	2015	2016	2017
總計家數(家)		161	160	160	159	159
回卷家數(家)		117	112	128	128	130
曾開設文化課程家數(家)		54	47	70	58	60
平均每家開設場次/班次(場/班)		32	52	33	80	30
平均每家授課師資(人次)		40	49	29	37	29
總授課時數(小時)		51,257	65,615	56,277	54,765	43,597
總培訓人次(人次)		33,969	45,239	41,791	43,900	32,941

資料來源：本專案公務機關與機構調查
 調查對象：各推廣教育中心
 調查時間：2018年8月至9月

(四) 第三部門

為瞭解第三部門文化人才培育狀況，本報告採用文化部「文化財團法人業務自我檢視策劃表」資料進行統計。在文化部主管之202家文化事務財團法人，本次回收158家自我檢視策劃表中，計有95家提供2017年文化人才培育概況資料。就已開設課程或活動者之辦理場次與培訓人數觀察，95家文化事務財團法人共計辦理4,037場次，19,354小時的活動或課程，並培訓1,179,097人次。有關各文化事務財團法人辦理文化人才培育概況，請參考表3-2-3、統計表B-3-7。

表3-2-3 2013年至2017年文化事務財團法人文化人才培育概況

Table 3-2-3 Overview of Culture and Talent Cultivation of the Culture and Arts Foundation, 2013-2017

單位：家；小時；人次

年別	總計家數	回卷家數	辦理文化人才培育家數	辦理小時數	參與(培育)人次
2013	197	143	83	17,801	537,361
2014	198	148	91	19,362	538,119
2015	203	139	82	23,575	1,421,422
2016	202	154	89	15,600	334,789
2017	202	158	95	19,354	1,179,097

資料來源：本專案公務機關與機構調查
 調查對象：各文化事務財團法人
 調查時間：2018年8月至10月



(五) 海外華語推廣

海外華文學校、臺灣學校及中文班為海外傳承母國文化及推展華文教育重要之場所。根據僑務委員會統計，於僑務委員會備查之僑校（涵蓋華文學校、臺灣學校及中文班）總計2,318所，其中華文學校1,560所，占67.30%；臺灣學校5所，占0.22%，中文班753所，占32.48%。有關海外華文學校、臺灣學校及中文班之分布概況，請參考圖3-2-5、統計表B-3-8。

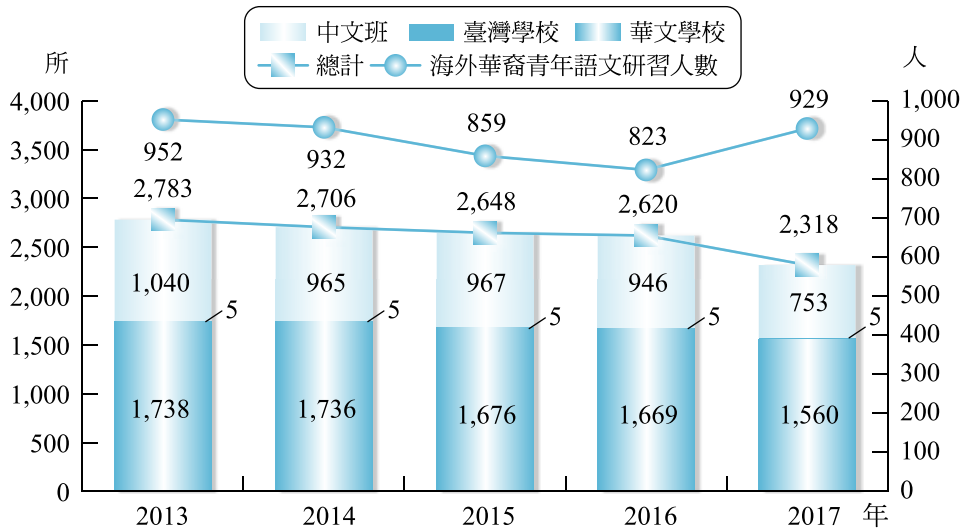


圖3-2-5 2013年至2017年海外華文學校、中文班、臺灣學校及海外華裔青年語文研習概況

Figure 3-2-5 Overview of Overseas Chinese Language Schools, Classes, Taiwan Schools and Overseas Language Study Programs for Expatriate Youth, 2013-2017

資料來源：中華民國僑務委員會，僑務統計，統計出版品，僑務統計年報
網址：<https://www.ocac.gov.tw/OCAC/Pages/VDetail.aspx?nodeid=30&pid=313>
蒐集時間：2018年11月

另外，為增進海外華裔青年華語文能力、認識中華文化及瞭解臺灣建設與發展，僑務委員會自1989年起舉辦海外華裔青年華語研習活動，內容包括華語教學、國粹研習、文化講座、交流聯誼與參訪活動。2017年共計有929年參與，以亞洲參加人數490人最多，美洲291人次之。請參考圖3-2-5、統計表B-3-8。